



# แผนบริหารจัดการความเสี่ยง มหาวิทยาลัยราชภัฏสงขลา

ปีงบประมาณ พ.ศ. 2568

งานมาตรฐานและประกันคุณภาพ  
สำนักส่งเสริมวิชาการและงานทะเบียน  
มหาวิทยาลัยราชภัฏสงขลา

แผนบริหารจัดการความเสี่ยง  
มหาวิทยาลัยราชภัฏสงขลา

ปีงบประมาณ พ.ศ. 2568

## คำนำ

มหาวิทยาลัยราชภัฏสงขลาได้ตระหนักและเห็นความสำคัญของการบริหารความเสี่ยงจึงได้นำระบบการบริหารความเสี่ยงมาใช้ในกระบวนการบริหารการศึกษา เพื่อบริหารปัจจัยและควบคุม กิจกรรมรวมทั้งกระบวนการต่างๆ ซึ่งจะส่งผลให้สามารถลดสาเหตุและโอกาสที่มหาวิทยาลัยจะเกิดความเสียหาย ให้มีระดับความเสี่ยงและขนาดของความเสียหายที่อาจเกิดขึ้นในอนาคตอยู่ในระดับที่ยอมรับได้โดยคำนึงถึงการบรรลุเป้าหมายของมหาวิทยาลัยเป็นสำคัญ

มหาวิทยาลัยราชภัฏสงขลา ได้จัดทำแผนบริหารจัดการความเสี่ยง ปีงบประมาณ พ.ศ. 2568 ขึ้น เพื่อให้ผู้ปฏิบัติงานได้มีแนวทางการบริหารความเสี่ยงที่ชัดเจน โดยนำแผนบริหารความเสี่ยงมาเป็นกรอบแนวทางการปฏิบัติงานในการดำเนินงานด้านการบริหารความเสี่ยงของมหาวิทยาลัยให้เป็นไปตามวัตถุประสงค์ที่กำหนดไว้อย่างมีประสิทธิภาพและมีประสิทธิผลทั่วทั้งองค์กร

ทั้งนี้ แผนบริหารจัดการความเสี่ยงของมหาวิทยาลัยราชภัฏสงขลา จะเป็นเครื่องมือสำคัญที่สามารถนำไปใช้ประโยชน์ในการบริหารและการปฏิบัติงานเพื่อพัฒนาองค์กรให้มีคุณภาพต่อไป

คณะกรรมการบริหารความเสี่ยงมหาวิทยาลัยราชภัฏสงขลา

## สารบัญ

	หน้า
คำนำ	ก
สารบัญ	ข
บทสรุปผู้บริหาร	ค
บทที่ 1 บทนำ	1
บทที่ 2 ข้อมูลทั่วไปของมหาวิทยาลัย	3
บทที่ 3 แนวทางการบริหารความเสี่ยง	6
บทที่ 4 แผนบริหารจัดการความเสี่ยง ปีงบประมาณ พ.ศ. 2568	17
ภาคผนวก	43

## บทสรุปผู้บริหาร

พระราชบัญญัติวินัยการเงินการคลังของรัฐ พ.ศ. 2561 มาตรา 79 กำหนดให้หน่วยงานของรัฐต้องจัดให้มีการตรวจสอบภายใน การควบคุมภายใน และการบริหารจัดการความเสี่ยง ประกอบกับพระราชบัญญัติการอุดมศึกษา พ.ศ. 2562 มาตรา 19 วรรคสอง สถาบันอุดมศึกษาต้องจัดให้มีระบบควบคุมภายในและระบบการตรวจสอบที่มีประสิทธิภาพ ดังนั้น มหาวิทยาลัยราชภัฏสงขลาจึงมีหน้าที่ในการจัดให้มีการบริหารจัดการความเสี่ยง ตามมาตรฐานและหลักเกณฑ์ที่กระทรวงการคลังกำหนดสภามหาวิทยาลัยราชภัฏสงขลา ได้แต่งตั้งคณะกรรมการบริหารความเสี่ยงของมหาวิทยาลัยราชภัฏสงขลา เมื่อวันที่ 8 ตุลาคม 2565 กำหนดหน้าที่สำคัญ คือ จัดทำแผนบริหารจัดการความเสี่ยง ติดตามประเมินผลการบริหารความเสี่ยง จัดทำรายงานผลตามแผนบริหารจัดการความเสี่ยงและพิจารณาทบทวนแผนบริหารความเสี่ยง

คณะกรรมการบริหารความเสี่ยงของมหาวิทยาลัยราชภัฏสงขลา ได้จัดทำแผนบริหารจัดการความเสี่ยงของมหาวิทยาลัยราชภัฏสงขลา ปีงบประมาณ พ.ศ. 2568 โดยพิจารณาประเภทความเสี่ยง 6 ด้าน ได้แก่ 1. ความเสี่ยงด้านการเงิน 2. ความเสี่ยงด้านกลยุทธ์ 3. ความเสี่ยงด้านการปฏิบัติงาน 4. ความเสี่ยงด้านปฏิบัติงานตามกฎหมาย ระเบียบข้อบังคับที่เกี่ยวข้อง 5. ความเสี่ยงด้านความปลอดภัยจากอันตรายต่อชีวิตและทรัพย์สิน และ 6. ความเสี่ยงด้านการทุจริต คณะกรรมการบริหารความเสี่ยงฯ ได้พิจารณาเพื่อสังเคราะห์ความเสี่ยง ปัจจัยเสี่ยง และการจัดการความเสี่ยงแล้วพบว่า มีความเสี่ยงที่จะต้องทำแผนบริหารจัดการความเสี่ยงของมหาวิทยาลัยราชภัฏสงขลา ปีงบประมาณ พ.ศ. 2568 จำนวน 6 ด้าน ดังนี้

ความเสี่ยง	ปัจจัยเสี่ยง	การจัดการความเสี่ยง
<b>1. ความเสี่ยงด้านการเงิน</b>		
มหาวิทยาลัยเสียโอกาสในการสร้างประโยชน์จากทรัพย์สินที่มีอยู่	<ol style="list-style-type: none"> <li>1. ไม่มีแผนการใช้ประโยชน์จากทรัพย์สินที่ชัดเจน</li> <li>2. ไม่มีระบบกลไกที่นำแผนการใช้ประโยชน์จากทรัพย์สินสู่การนำไปปฏิบัติ</li> <li>3. กฎระเบียบ ข้อบังคับ ระเบียบ ไม่เอื้อต่อการบริหารจัดการทรัพย์สินของมหาวิทยาลัย</li> <li>4. ไม่มีการวิเคราะห์ความต้องการของตลาด</li> <li>5. ขาดการประชาสัมพันธ์เชิงรุกภายนอกมหาวิทยาลัย</li> </ol>	<ol style="list-style-type: none"> <li>1. จัดตั้งสำนักบริหารทรัพย์สิน</li> <li>2. ทบทวนและปรับปรุงระเบียบที่เกี่ยวข้องกับการบริหารทรัพย์สินเพื่อก่อให้เกิดรายได้</li> <li>3. จัดทำแผนการตลาดและประชาสัมพันธ์เชิงรุก</li> <li>4. สร้างเครือข่ายความร่วมมือกับภาคเอกชน</li> <li>5. จัดโครงการ/กิจกรรม สร้างรายได้เพื่อการบริหารมหาวิทยาลัยอย่างยั่งยืน เช่น บริหารจัดการพื้นที่เศรษฐกิจเพื่อก่อให้เกิดรายได้ อย่างยั่งยืน และบริหารจัดการสิ่งปลูกสร้าง เพื่อก่อให้เกิดรายได้ อย่างยั่งยืน</li> </ol>

ความเสี่ยง	ปัจจัยเสี่ยง	การจัดการความเสี่ยง
<b>2. ความเสี่ยงด้านกลยุทธ์</b>		<b>(แผนงาน/กิจกรรม)</b>
การผลิตบัณฑิตอาจจะไม่ตรงตามความต้องการของตลาดแรงงาน	<ol style="list-style-type: none"> <li>1. หลักสูตรปรับตัวช้ากว่าการเปลี่ยนแปลงของเทคโนโลยี</li> <li>2. การปรับหลักสูตรยังคงเป็นการปรับตามรอบระยะเวลา</li> <li>3. หลักสูตรไม่มีเครื่องมือวัดสมรรถนะ/ใบรับรองวิชาชีพตามทักษะรายชั้นปี</li> <li>4. บัณฑิตไม่สามารถปรับตัวตามทักษะใหม่ๆ ได้ทัน ทำให้ไม่พร้อมสำหรับงานในตลาดแรงงาน</li> <li>5. การเปลี่ยนแปลงของเทคโนโลยีและสังคมโลก</li> <li>6. ขาดการบูรณาการเทคโนโลยีใหม่กับการเรียนการสอน และเนื้อหาไม่สอดคล้องกับความต้องการของตลาดแรงงานในอนาคต</li> <li>7. การจัดการศึกษา ปรับหลักสูตรไม่ทันต่อความต้องการของผู้เรียน ไม่มีหลักสูตรใหม่ๆ ภายใต้วงเวลาที่กำหนด</li> </ol>	<ol style="list-style-type: none"> <li>1. เพิ่มรายวิชาที่เน้น Digital Literacy และ Future Skills</li> <li>2. เปิดโอกาสให้ทุกหลักสูตรสามารถปรับหลักสูตรตามกรอบระยะเวลาที่หลักสูตรต้องการและทันต่อการเปลี่ยนแปลงตามความต้องการของผู้ใช้บัณฑิต</li> <li>3. พัฒนาความร่วมมือกับสถานประกอบการในการฝึกงาน/สหกิจศึกษา</li> <li>4. เพิ่มรายวิชาเลือก/โมดูลที่ทันสมัย โดยไม่ต้องรอปรับหลักสูตรทั้งหมด</li> <li>5. จัดอบรมทักษะเสริมนอกหลักสูตรตามความต้องการตลาดแรงงาน</li> <li>6. สร้างระบบสนับสนุนการหางานทำของบัณฑิต</li> <li>7. ทำข้อสอบวัดสมรรถนะรายชั้นปี YLO</li> <li>8. ทำแผนการดำเนินงานร่วมกับสถานประกอบการในการผลิตบัณฑิต</li> <li>9. จัดทำแผนการมีงานทำของนักศึกษา สํารวจเป้าหมายการประกอบอาชีพของนักศึกษา และนำความต้องการมาจัดทำแผนเพื่อส่งเสริมให้เป็นไปตามแผนการมีงานทำที่นักศึกษาคาดหวัง</li> <li>10. จัดกิจกรรมหางาน/สมัครงานให้กับนักศึกษา</li> </ol>

ความเสี่ยง	ปัจจัยเสี่ยง	การจัดการความเสี่ยง (แผนงาน/กิจกรรม)
<b>3. ความเสี่ยงด้านการปฏิบัติงาน</b>		
การบริหารจัดการหลักสูตร อาจจะไม่ได้อิงมาตรฐานตาม เกณฑ์มาตรฐานหลักสูตร	<ol style="list-style-type: none"> <li>1. คุณสมบัติอาจารย์ผู้รับผิดชอบ หลักสูตรไม่เป็นไปตามเกณฑ์ มาตรฐานหลักสูตร</li> <li>2. การปรับปรุงหลักสูตรไม่เป็นไป ตามรอบระยะเวลาที่กำหนด</li> </ol>	<ol style="list-style-type: none"> <li>1. แต่งตั้งคณะกรรมการเพื่อกำกับและ ติดตามการดำเนินงานของหลักสูตร</li> <li>2. กำกับติดตามการบริหารจัดการ หลักสูตรให้เป็นไปตามเกณฑ์มาตรฐาน หลักสูตรรวมทั้งมีระบบและกลไกให้มี ข้อมูล realtime เพื่อสามารถนำมา วางแผนได้ทันเวลา</li> <li>3. รายงานผลการกำกับติดตามการบริหาร จัดการหลักสูตรให้ผู้ที่เกี่ยวข้องทราบ</li> <li>4. กำหนดระยะเวลาอาจารย์ที่ลาศึกษาต่อ ให้กลับมาปฏิบัติงานภายในปีการศึกษา</li> <li>5. จัดหาอาจารย์คณะอื่นที่มี คุณวุฒิ สอดคล้องกับหลักสูตรมาทดแทน</li> <li>6. รับสมัครอาจารย์ใหม่</li> </ol>
<b>4. ความเสี่ยงด้านการปฏิบัติงานตามกฎหมาย ระเบียบข้อบังคับที่เกี่ยวข้อง</b>		
บุคลากรของมหาวิทยาลัย อาจจะถูกร้องเรียนหรือ ฟ้องร้องจากการไม่ปฏิบัติ ตามระเบียบ และกฎหมาย	<ol style="list-style-type: none"> <li>1. ความขัดแย้งภายใน มหาวิทยาลัยหรือการแสดง พฤติกรรมที่ไม่เหมาะสมที่ส่งผล กระทบต่อการถูกร้องเรียนหรือ ฟ้องร้อง</li> <li>2. เกิดการกระทำความผิดภายใน มหาวิทยาลัย หรือการกระทำ ใดที่นำไปสู่ความเข้าใจที่ผิด ใน เรื่องที่ส่งผลกระทบต่อ ระเบียบ และกฎหมาย</li> <li>3. บุคลากรไม่ปฏิบัติตามกฎหมาย ข้อบังคับ ระเบียบ ประกาศ ที่มหาวิทยาลัยกำหนดไว้</li> <li>3. การเปลี่ยนแปลงของระเบียบ ข้อกฎหมายภาครัฐที่เกี่ยวข้อง</li> </ol>	<ol style="list-style-type: none"> <li>1. ส่งเสริมจริยธรรม และการแสดงออก พฤติกรรมที่พึงประสงค์กับบุคลากร</li> <li>2. กำหนด วางมาตรการลงโทษ เมื่อพบการ แสดงออกทางจริยธรรม หรือพฤติกรรม ที่ไม่เหมาะสม</li> <li>3. มีระบบรับฟังเสียงผู้รับบริการและผู้มี ส่วนได้ส่วนเสีย</li> <li>4. อบรมสัมมนา/ ซักซ้อมทำความเข้าใจ/ ให้ความรู้ เกี่ยวกับข้อกฎหมาย และ ระเบียบ ข้อบังคับ ที่ผิดพลาดบ่อยครั้ง</li> <li>5. ส่งเสริมให้ บุคลากรปฏิบัติ ตาม กฎระเบียบ</li> <li>6. สร้างความมีวินัยให้กับบุคลากร</li> <li>7. การออกประกาศข้อบังคับที่สอดคล้อง กับการปฏิบัติงานจริงโดยไม่ขัดต่อ ระเบียบและข้อกฎหมายที่เกี่ยวข้อง</li> </ol>

ความเสี่ยง	ปัจจัยเสี่ยง	การจัดการความเสี่ยง (แผนงาน/กิจกรรม)
<b>5. ความเสี่ยงด้านความปลอดภัยจากอันตรายต่อชีวิตและทรัพย์สิน</b>		
ความปลอดภัยในชีวิตและทรัพย์สินของบุคลากร นักศึกษา และนักเรียน โรงเรียนสาธิตฯ	<ol style="list-style-type: none"> <li>1. ไม่มีการทดสอบระบบความปลอดภัยพื้นที่จอดรถของหน่วยงาน</li> <li>2. ไม่มีการตรวจสอบความปลอดภัยในอุปกรณ์ของหน่วยงาน</li> <li>3. มีอุบัติเหตุเกิดขึ้นจากการจราจรภายในมหาวิทยาลัย</li> <li>4. นักเรียนอาจได้รับอันตรายและบาดเจ็บจากการเข้าร่วมกิจกรรมและการใช้เครื่องมือ อุปกรณ์ ในโรงเรียนสาธิตฯ</li> </ol>	<ol style="list-style-type: none"> <li>1. จัดอบรมให้ความรู้ด้านความปลอดภัยและ การใช้ อุปกรณ์ให้กับบุคลากร นักศึกษา และนักเรียน โรงเรียนสาธิตฯ</li> <li>2. สำรองครุภัณฑ์ และซ่อมบำรุง</li> <li>3. จัดระเบียบการจราจรและที่จอดรถในมหาวิทยาลัย</li> <li>4. จัดทำแผนรับมือเหตุฉุกเฉิน และซ้อมแผนอย่างสม่ำเสมอให้กับบุคลากร นักศึกษา และนักเรียน โรงเรียนสาธิตฯ</li> <li>5. จัดครูเวรประจำวันเพื่อดูแลนักเรียนประจำจุดต่างๆ ภายในโรงเรียน</li> <li>6. ติดตั้งป้ายเตือนการเกิดอุบัติเหตุในการใช้พื้นที่ลานจอดรถ</li> <li>7. กำหนดให้บุคลากร นักศึกษา และนักเรียน โรงเรียนสาธิตฯ สวมหมวกนิรภัย 100 %</li> </ol>
<b>6. ความเสี่ยงด้านการทุจริต</b>		
อาจจะมีการทุจริตในกระบวนการจัดซื้อจัดจ้าง	<ol style="list-style-type: none"> <li>1. การจัดซื้อจัดจ้างไม่เป็นไปตามกฎ ระเบียบ เช่น กำหนดคุณลักษณะ สิ่งของให้ใกล้เคียงกับยี่ห้อโดยยี่ห้อหนึ่ง /หรือระบุยี่ห้อสิ่งของที่จะซื้อเจาะจง</li> <li>2. ไม่เปิดโอกาสให้มีการแข่งขันราคา อย่างเป็นธรรมหรือกีดกัน</li> <li>3. สิ้นค้าราคาไม่เป็นไปตามราคาตลาดหรือได้รับสินค้าไม่มีคุณภาพ</li> </ol>	<p>มีการติดตามเฝ้าระวังตามความเหมาะสม ดังนี้</p> <ol style="list-style-type: none"> <li>1. ให้นักงานภายในหน่วยงานเข้าใจและปฏิบัติตามขั้นตอนจัดซื้อจัดจ้างของมหาวิทยาลัยหรือระเบียบกระทรวงการคลัง ว่าด้วยการจัดซื้อจัดจ้างและการบริหารพัสดุภาครัฐ อย่างเคร่งครัด</li> <li>2. กำกับดูแลให้บุคลากรในหน่วยงานเข้าใจและปฏิบัติตามระเบียบ หลักเกณฑ์การจัดซื้อจัดจ้างอย่างเคร่งครัด รวมทั้งศึกษาข้อกฎหมายที่เกี่ยวข้องเพื่อป้องกันความเสี่ยงด้านผลประโยชน์ทับซ้อนหรือการหาช่องทางเพื่อกระทำการทุจริต</li> <li>3. จัดอบรมเชิงปฏิบัติการ เรื่อง การบริหารจัดการซื้อจัดจ้างและการบริหารพัสดุภาครัฐ</li> </ol>



ความเสี่ยง	ปัจจัยเสี่ยง	การจัดการความเสี่ยง (แผนงาน/กิจกรรม)
	4. การทุจริตในการจัดซื้อ/จัดจ้างพัสดุระหว่างผู้จัดหาพัสดุและผู้รับจัดหาพัสดุหรือผู้มีส่วนได้ส่วนเสีย 5. มหาวิทยาลัยให้อำนาจหน้าที่หน่วยงานระดับคณะ สำนัก/สถาบัน ในการจัดซื้อจัดจ้างส่งผลให้การจัดซื้อจัดจ้างมีจำนวนมาก	4. จัดอบรมโครงการสัมมนาเชิงปฏิบัติการเรื่อง แนวทางการประเมินคุณธรรมและความโปร่งใสในการดำเนินงานของหน่วยงานภาครัฐ (Integrity and Transparency Assessment : ITA) ประจำปีงบประมาณ พ.ศ. 2568 และเสริมสร้างหลักธรรมาภิบาลในองค์กร
2. อาจจะมีการเรียก/รับสินบน หรือผลประโยชน์ตอบแทนอื่นๆ โดยมีขอบเพื่อให้ได้รับการบรรจุและแต่งตั้งเป็นพนักงานของมหาวิทยาลัย	เจ้าหน้าที่ไม่ปฏิบัติตามกฎระเบียบ ที่เกี่ยวข้อง การละเมิด จริยธรรมทางสังคม หรือความไม่โปร่งใสในการบริหารงานบุคคล เช่นการรับพนักงานเข้าทำงาน การบรรจุ แต่งตั้ง โยกย้าย	1. ให้บุคลากรดำเนินงานโดยยึดประมวลจริยธรรมของนายกสภามหาวิทยาลัย กรรมการสภามหาวิทยาลัย ผู้บริหาร บุคลากรและผู้เรียนของมหาวิทยาลัยราชภัฏสงขลาโดยเคร่งครัด 2. มีกระบวนการสรรหา มีการประกาศหลักเกณฑ์และวิธีการสอบแข่งขันหรือการคัดเลือกพนักงานที่ชัดเจน 3. จัดทำช่องทางร้องเรียนและแจ้งเบาะแสการทุจริต 4. จัดอบรมโครงการสัมมนาเชิงปฏิบัติการเรื่องแนวทางการประเมินคุณธรรมและความโปร่งใสในการดำเนินงานของหน่วยงานภาครัฐ (Integrity and Transparency Assessment : ITA) ประจำปีงบประมาณ พ.ศ. 2568 และเสริมสร้างหลักธรรมาภิบาลในองค์กร

คณะกรรมการบริหารความเสี่ยงของมหาวิทยาลัยราชภัฏสงขลา จึง ได้เสนอแผนบริหารจัดการความเสี่ยงต่อสภามหาวิทยาลัยราชภัฏสงขลา พิจารณานุมัติเพื่อมหาวิทยาลัยจะได้ดำเนินการบริหารจัดการความเสี่ยงของมหาวิทยาลัยในปีงบประมาณ พ.ศ. 2568 ต่อไป

# บทที่ 1 บทนำ

## 1. ความเป็นมา

มหาวิทยาลัยราชภัฏสงขลา ได้นำระบบบริหารความเสี่ยงมาใช้ในการบริหารงานเพื่อให้เกิดความมั่นใจแก่ผู้มีส่วนได้เสียว่าการบริหารงานของมหาวิทยาลัยราชภัฏสงขลาเป็นไปอย่างเหมาะสมและทั่วทั้งมหาวิทยาลัยโดยผู้บริหารและบุคลากรมีความรู้ความเข้าใจในการบริหารความเสี่ยงที่กำหนดขึ้น และเป็นไปในทิศทางเดียวกัน รวมทั้งสอดคล้องกับวิสัยทัศน์ พันธกิจ กลยุทธ์ และภารกิจหลักของมหาวิทยาลัยที่วางไว้

## 2. วัตถุประสงค์การบริหารความเสี่ยง

2.1 เพื่อให้มหาวิทยาลัยราชภัฏสงขลา สามารถลดมูลเหตุของโอกาสที่จะเกิดความเสียหายและลดขนาดของความเสียหายที่จะเกิดขึ้นในอนาคต ให้อยู่ในระดับความเสี่ยงที่ยอมรับได้ ควบคุมได้และตรวจสอบได้

2.2 เพื่อให้มหาวิทยาลัยราชภัฏสงขลา มีผลการดำเนินงานบรรลุเป้าหมายตามยุทธศาสตร์

2.3 เพื่อให้มหาวิทยาลัยราชภัฏสงขลา มีข้อมูลและรายงานทางการเงินที่ถูกต้องครบถ้วนและเชื่อถือได้ สร้างความมั่นใจแก่ผู้บริหารในการตัดสินใจเกี่ยวกับการบริหารการปฏิบัติงานและบุคคลภายนอกที่เกี่ยวข้อง

2.4 เพื่อให้บุคลากรมีการปฏิบัติตามนโยบาย กฎหมาย เงื่อนไขสัญญา ข้อตกลง และระเบียบข้อบังคับต่าง ๆ ของหน่วยงานอย่างถูกต้องและครบถ้วน

## 3. นโยบายการบริหารความเสี่ยงและการควบคุมภายใน มหาวิทยาลัยราชภัฏสงขลา

เพื่อให้การบริหารความเสี่ยงและการควบคุมภายในของมหาวิทยาลัยราชภัฏสงขลาเป็นไปด้วยความเรียบร้อย มีประสิทธิภาพและประสิทธิผลมีระบบและกลไกในการบริหารจัดการความเสี่ยงและการควบคุมภายใน โดยการบริหารปัจจัยและควบคุมกิจกรรม รวมทั้งกระบวนการดำเนินงานต่างๆ เพื่อลดมูลเหตุของแต่ละโอกาสที่มหาวิทยาลัยจะได้รับความเสียหาย ให้ระดับความเสี่ยงและขนาดของความเสียหายที่จะเกิดขึ้นในอนาคตอยู่ในระดับที่ยอมรับได้ โดยคำนึงถึงการบรรลุเป้าหมายของมหาวิทยาลัย ตามยุทธศาสตร์เป็นสำคัญ ดังนั้นเพื่อให้การดำเนินงานด้านการบริหารความเสี่ยงและการควบคุมภายในของมหาวิทยาลัยเป็นไปในทิศทางเดียวกันทั่วทั้งองค์กรมหาวิทยาลัยจึงกำหนดนโยบายการบริหารความเสี่ยงและการควบคุมภายในมหาวิทยาลัยราชภัฏสงขลา ดังนี้

3.1 มหาวิทยาลัยจัดให้มีการบริหารความเสี่ยงและการควบคุมภายในทั่วทั้งองค์กร โดยมีการจัดการอย่างเป็นระบบและต่อเนื่อง

3.2 กำหนดให้ทุกหน่วยงานในมหาวิทยาลัยมีระบบและกลไกการบริหารความเสี่ยงและการควบคุมภายใน ที่สอดคล้องและเชื่อมโยงกับระบบและกลไกการบริหารความเสี่ยงและการควบคุมภายในของมหาวิทยาลัย

3.3 กำหนดให้มีการติดตาม ประเมินผล และปรับปรุงการบริหารความเสี่ยงและการควบคุมภายใน อย่างเป็นระบบอย่างต่อเนื่องและทันต่อการเปลี่ยนแปลง

3.4 สนับสนุนการนำระบบฐานข้อมูลและเทคโนโลยีสารสนเทศมาใช้ในการบริหารความเสี่ยงและการควบคุมภายใน

3.5 กำหนดให้การบริหารความเสี่ยงและการควบคุมภายในเป็นส่วนหนึ่งของการดำเนินงานตามปกติและดำเนินการอย่างต่อเนื่องทั่วทั้งองค์กร

3.6 นำประเด็นยุทธศาสตร์และกลยุทธ์มาจัดทำแผนบริหารความเสี่ยงและดำเนินการตามแผน ทั้งนี้ให้ระดับความเสี่ยงลดลงจากเดิม

## บทที่ 2 ข้อมูลทั่วไปของมหาวิทยาลัย

### 1. ข้อมูลทั่วไปของมหาวิทยาลัยราชภัฏสงขลา

#### ปรัชญา

มหาวิทยาลัยราชภัฏสงขลา : สถาบันอุดมศึกษาเพื่อการพัฒนาท้องถิ่น

#### ปรัชญาทางการศึกษา มหาวิทยาลัยราชภัฏสงขลา

ปรัชญาการศึกษา “ใฝ่รู้ สู้งาน เท้าทันเทคโนโลยี มีคุณธรรมและจริยธรรม”

ใฝ่รู้ (Curiosity) หมายถึง การจัดการเรียนการสอนให้ผู้เรียนเกิดความรู้ความสามารถตามผลลัพธ์การเรียนรู้เป็นสำคัญ รวมถึงสนับสนุนให้ผู้เรียนเกิดทักษะการเรียนรู้ตลอดชีวิต (Life Long Learning) ภายใต้การจัดการเรียนรู้แบบ Active Learning และแหล่งการเรียนรู้ที่ทันสมัยเพื่อส่งเสริมความคิดสร้างสรรค์ในการพัฒนานวัตกรรมสู่สังคม

สู้งาน (Determination) หมายถึง การพัฒนาให้ผู้เรียนมีความรู้ความสามารถทางด้านวิชาชีพควบคู่ไปกับการมีทักษะชีวิตในการอยู่ร่วมกันภายใต้สังคม พหุวัฒนธรรม (Soft Skill) ผ่านการปฏิบัติภายใต้รูปแบบการเรียนรู้สหกิจศึกษาและการศึกษาเชิงบูรณาการกับการทำงาน (CWIE) ให้มีความอดทน วิริยะ อุทิศสาหะในการทำงาน

เท้าทันเทคโนโลยี (Technology literacy) หมายถึง ความรู้ความสามารถในการใช้เทคโนโลยีที่ทันสมัยเพื่อมาประยุกต์ใช้ในการพัฒนาตน งาน องค์กร และท้องถิ่นได้อย่างมีประสิทธิภาพ และประสิทธิผล รวมถึงมีความรู้เท่าทันในการนำเทคโนโลยีไปใช้ประโยชน์ต่อสังคม

มีคุณธรรมจริยธรรม (Morality and ethics) หมายถึง ปกป้องฝังความรู้ ความคิด จิตใจ และการปฏิบัติตามแนวทางที่ถูกต้องดีงามผ่านกิจกรรมการผลิตบัณฑิต เพื่อเป็นหลักในการประพฤติปฏิบัติเพื่อความสุขแห่งตนเองและความสงบเรียบร้อยของสังคม

#### ปณิธาน

ปัญญาญาณของท้องถิ่น พลังแผ่นดินแห่งสยาม สอนองพระราชปิตุคาม งดงามอย่างยั่งยืน

#### ค่านิยมองค์กร

S = Skill   K = Knowledge   R = Responsibility   U = Unity

#### คติพจน์

ปญญา นรานํ รตนํ – ปัญญาเป็นดวงแก้วของนรชน

## วัตถุประสงค์

1. เพื่อผลิตครูและพัฒนาบุคลากรทางการศึกษาให้มีคุณภาพ มีความเข้มแข็งในวิชาชีพครู และเป็นผู้นำในการปฏิรูปการศึกษา
2. เพื่อผลิตบัณฑิตและพัฒนาบุคลากรในท้องถิ่นอย่างต่อเนื่องให้เป็นผู้ที่มีความรู้ มีคุณธรรมและจริยธรรม และมีขีดความสามารถที่สอดคล้องกับทิศทางการพัฒนาประเทศ
3. เพื่อส่งเสริมความรู้จากการวิจัยและเชื่อมศาสตร์สู่สากลให้เกิดเป็นแหล่งเรียนรู้และถ่ายทอดเทคโนโลยีเพื่อการแก้ไขปัญหาและพัฒนาท้องถิ่นอย่างยั่งยืน
4. เพื่อบริการวิชาการและถ่ายทอดเทคโนโลยีจากฐานการวิจัยตามแนวคิดเศรษฐกิจพอเพียงในการสร้างความเข้มแข็งให้กับชุมชน
5. เพื่อส่งเสริม สืบสาน อนุรักษ์ สร้างความรู้ความเข้าใจ และสร้างสรรค์ศิลปะและวัฒนธรรมของท้องถิ่นและของชาติ เพื่อให้เกิดความสำนึก ความภูมิใจ รักและผูกพันในท้องถิ่นและประเทศชาติ
6. เพื่อส่งเสริมและสืบสานพระบรมราโชบายและโครงการอันเนื่องมาจากพระราชดำริ
7. เพื่อพัฒนาประสิทธิภาพการบริหารจัดการของมหาวิทยาลัยให้สามารถดำเนินการกิจได้อย่างมีคุณภาพ

## อัตลักษณ์มหาวิทยาลัย

“เป็นคนดี มีทักษะชีวิต มีจิตสาธารณะ”

นิยาม เป็นคนดี เป็นผู้ที่คิดดี พูดดี และทำดี หมายถึง คิด พูด และทำ สิ่งที่เป็นประโยชน์ตนและสิ่งที่เป็นประโยชน์ท่าน

นิยาม มีทักษะชีวิต มีความชำนาญ มีความสามารถในการประยุกต์ใช้ปัญญาและเหตุผลในการดำเนินชีวิต ผ่านกระบวนการฝึกทักษะการคิด ทักษะการตัดสินใจ ทักษะการแก้ปัญหา ทักษะการคิด สร้างสรรค์ ทักษะการคิดอย่างมีวิจารณญาณ ทักษะการสื่อสารอย่างมีประสิทธิภาพ ทักษะการสร้างความสัมพันธ์ระหว่างบุคคล ทักษะการตระหนักรู้ในตน ทักษะการเข้าใจผู้อื่น ทักษะการจัดการกับอารมณ์ และทักษะการจัดการกับความเครียด

นิยาม มีจิตสาธารณะ จิตที่คิดสร้างสรรค์ เป็นกุศล และมุ่งทำกรรมดีที่เป็นประโยชน์ต่อส่วนรวม ตั้งอยู่บน พื้นฐานของความตั้งใจดี และเจตนาดี

## เอกลักษณ์มหาวิทยาลัย

“เป็นมหาวิทยาลัยเพื่อการพัฒนาท้องถิ่น”

นิยาม “การพัฒนาท้องถิ่น” หมายถึง การทำให้พื้นที่ที่เป็นที่อยู่อาศัยเจริญขึ้น งอกงามขึ้น ทั้งนี้ การทำให้ท้องถิ่น เกิดการพัฒนานั้น มหาวิทยาลัยมุ่งเน้นการพัฒนาท้องถิ่นโดยยึดตามพันธกิจของมหาวิทยาลัยทั้งด้านการจัดการเรียนการสอน การวิจัย การบริการวิชาการ และการทะนุบำรุงศิลปและวัฒนธรรม

**วิสัยทัศน์** “มหาวิทยาลัยชั้นนำเพื่อการพัฒนาท้องถิ่นอย่างยั่งยืน”

**Key Results ของ วิสัยทัศน์** : ผลการจัดอันดับของมหาวิทยาลัยกับเป้าหมายการพัฒนาที่ยั่งยืน (SDGs) โดย The Times Higher Education Impact Rankings อันดับไม่เกิน 400 ในระดับโลก

- SDG 1 และ 17 อันดับไม่เกิน 600 ในระดับโลก
- SDG 4 อันดับไม่เกิน 800 ในระดับโลก

### **พันธกิจ**

1. วิจัยและสร้างนวัตกรรม บริการวิชาการ และถ่ายทอดองค์ความรู้ เทคโนโลยี เพื่อพัฒนาท้องถิ่นอย่างยั่งยืน
2. ผลิต พัฒนาครู และบุคลากรทางการศึกษาให้มี คุณภาพสอดคล้องตามมาตรฐานวิชาชีพครู
3. จัดการศึกษาที่หลากหลาย ผลิตบัณฑิตและพัฒนาบุคลากรในท้องถิ่นให้มีคุณภาพ
4. อนุรักษ์ สืบสาน ส่งเสริม สร้างสรรค์ เผยแพร่และทะนุบำรุงศิลปะและวัฒนธรรมท้องถิ่น
5. พัฒนาระบบบริหารจัดการและเพิ่มขีดความสามารถในการแข่งขันเพื่อเข้าสู่สากล
- 6.

### **ประเด็นยุทธศาสตร์**

1. การพัฒนาท้องถิ่น
2. การผลิตและพัฒนาครู
3. การยกระดับคุณภาพทางการศึกษา
4. การพัฒนาระบบบริหารจัดการ

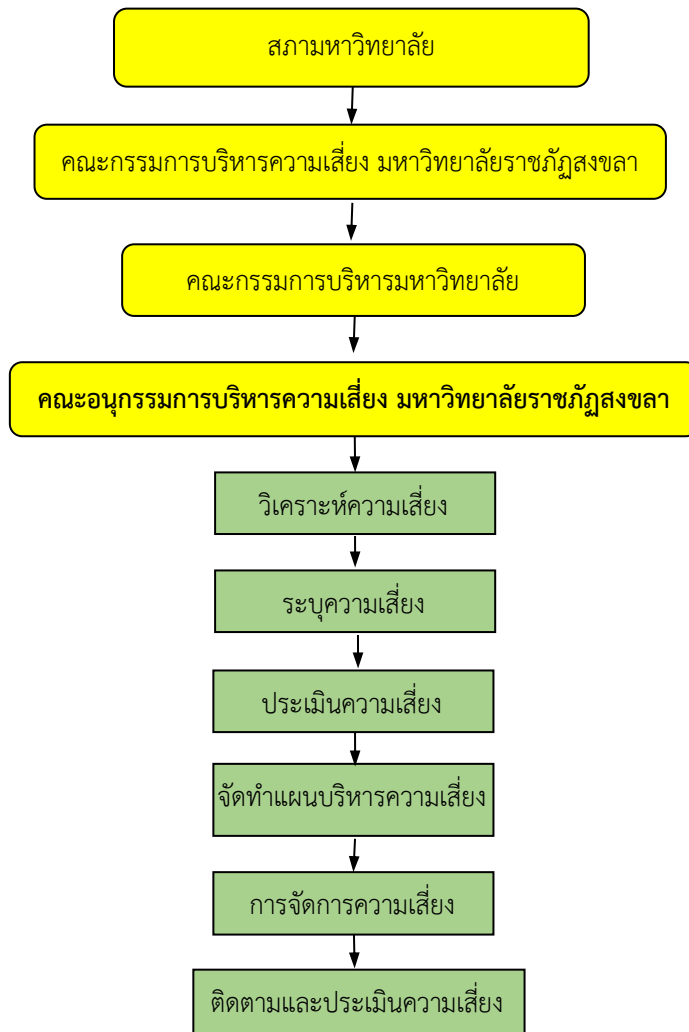
### **วัฒนธรรมองค์กร**

“งดงามท่ามกลางความหลากหลาย”

นิยาม : มหาวิทยาลัยมีบุคลากรที่หลากหลายทั้งวัยวุฒิ คุณวุฒิ ประสบการณ์ รวมถึงความเชื่อทางศาสนา ที่มี ความเป็นปัจเจก แต่เมื่อเข้ามาร่วมอยู่ในองค์กรเดียวกัน ได้ผสานความหลากหลายจนเกิดเป็น อัตลักษณ์ขององค์กรที่มีความเอื้ออาทร ร่วมแรง ร่วมใจในการขับเคลื่อนองค์กร แม้ในบางเวลาจะเจอปัญหา อุปสรรค ทั้งปัญหาในภาพรวมหรือในระดับปัจเจก ก็ร่วมแสวงหาทางออกจนเกิดคุณประโยชน์ต่อมหาวิทยาลัย และสังคมส่วนรวม ภายใต้สังคมองค์กรที่มีความเป็นพหุวัฒนธรรม ดังนั้นในทุกช่วงเวลาท่ามกลางความ หลากหลายนั้น จึงมีดอกผลที่ผลิตออกมาได้อย่างงดงาม

### บทที่ 3 แนวทางการบริหารความเสี่ยง

โครงสร้างการบริหารความเสี่ยงของมหาวิทยาลัยราชภัฏสงขลา



## คณะกรรมการบริหารความเสี่ยง ประกอบด้วย

1. ศาสตราจารย์ ดร.วินัย ประลัมภ์กาญจน์	กรรมการสภามหาวิทยาลัย ผู้ทรงคุณวุฒิ	ประธานกรรมการ
2. อธิการบดีมหาวิทยาลัยราชภัฏสงขลา		กรรมการ
3. ผู้ช่วยศาสตราจารย์พิเศษ จันทวี	รองอธิการบดี	กรรมการ
4. ผู้ช่วยศาสตราจารย์นาถนเรศ อาคาสวรรณ	รองอธิการบดี	กรรมการ
5. ผู้ช่วยศาสตราจารย์ ดร.ป๋องศักดิ์ ทองเนื้อแข็ง	ผู้แทนคณบดี	กรรมการ
6. อาจารย์ ดร.มุนตาส มีระมาน	ผู้แทนคณบดี	กรรมการ
7. อาจารย์เสรี ชะนะ	ผู้แทนผู้อำนวยการ สถาบัน/สำนัก	กรรมการ
8. อาจารย์เอมอร อ่าวสกุล	บุคลากรสายวิชาการ	กรรมการ
9. อาจารย์ ดร.สุชีวรรณ ยอยรู้รอบ	บุคลากรสายวิชาการ	กรรมการ
10.นางวริษฐา ตันติพงศ์	บุคลากรสายสนับสนุน	กรรมการ
11.นางสโรชา บริสุทธิ์	บุคลากรสายสนับสนุน	กรรมการ
12.ผู้อำนวยการสำนักงานอธิการบดี		กรรมการ และเลขานุการ
13.นางสาวอุบลทิพย์ ทองซัง		ผู้ช่วยเลขานุการ

## มีหน้าที่ ดังนี้

- 1) กำหนดนโยบายการบริหารจัดการความเสี่ยง
- 2) จัดทำแผนบริหารจัดการความเสี่ยงและนำเสนอต่อสภามหาวิทยาลัยพิจารณาให้ความเห็นชอบ
- 3) ติดตามประเมินผลการบริหารจัดการความเสี่ยง
- 4) จัดทำรายงานผลตามแผนการบริหารจัดการความเสี่ยง และนำเสนอต่อสภามหาวิทยาลัยพิจารณาอย่างน้อยปีละหนึ่งครั้ง
- 5) พิจารณาทบทวนแผนการบริหารจัดการความเสี่ยง
- 6) แต่งตั้งคณะกรรมการหรือคณะทำงานเพื่อกระทำการใด ๆ อันอยู่ในอำนาจหน้าที่ของคณะกรรมการบริหารความเสี่ยง
- 7) พิจารณาให้ความเห็นแผนการบริหารจัดการความเสี่ยงตามที่อธิการบดีเสนอ
- 8) ปฏิบัติหน้าที่อื่นตามที่กฎหมายกำหนดหรือสภามหาวิทยาลัยมอบหมาย



**คณะกรรมการบริหารความเสี่ยง มหาวิทยาลัยราชภัฏสงขลา ประกอบด้วย**

1. อธิการบดีมหาวิทยาลัยราชภัฏสงขลา	ประธานกรรมการ
2. รองอธิการบดีฝ่ายบริหาร	รองประธานกรรมการ
3. รองอธิการบดีฝ่ายวิชาการและประกันคุณภาพการศึกษา	กรรมการ
4. รองอธิการบดีฝ่ายพัฒนานักศึกษา	กรรมการ
5. รองอธิการบดีฝ่ายวิจัยและบริการวิชาการ	กรรมการ
6. รองอธิการบดีฝ่ายวางแผนและงบประมาณ	กรรมการ
7. รองอธิการบดีวิทยาเขตสตูล	
8. คณบดีคณะวิทยาศาสตร์และเทคโนโลยี	กรรมการ
9. คณบดีคณะเทคโนโลยีการเกษตร	กรรมการ
10. คณบดีคณะวิทยาการจัดการ	กรรมการ
11. คณบดีคณะครุศาสตร์	กรรมการ
12. คณบดีคณะมนุษยศาสตร์และสังคมศาสตร์	กรรมการ
13. คณบดีคณะเทคโนโลยีอุตสาหกรรม	กรรมการ
14. คณบดีคณะศิลปกรรมศาสตร์	กรรมการ
15. คณบดีวิทยาลัยนวัตกรรมการจัดการ	กรรมการ
16. ผู้อำนวยการสำนักส่งเสริมวิชาการและงานทะเบียน	กรรมการ
17. ผู้อำนวยการสำนักวิทยบริการและเทคโนโลยีสารสนเทศ	กรรมการ
18. ผู้อำนวยการสำนักศิลปะและวัฒนธรรม	กรรมการ
19. ผู้อำนวยการสำนักงานอธิการบดี	กรรมการ
20. ผู้อำนวยการสถาบันวิจัยและพัฒนา	กรรมการ
21. ผู้ช่วยอธิการบดี	กรรมการ
22. ผู้อำนวยการกองกลาง	กรรมการ
23. หัวหน้างานพัสดุ	กรรมการ
24. หัวหน้างานคลัง	กรรมการ
25. รองผู้อำนวยการสำนักส่งเสริมวิชาการและงานทะเบียน ที่รับผิดชอบงานมาตรฐานและประกันคุณภาพ	กรรมการและเลขานุการ
26. นางสาวพัชราวลัย ภูกระทาน	ผู้ช่วยเลขานุการ
27. นางสาวอุบลทิพย์ ทองซึ้ง	ผู้ช่วยเลขานุการ
28. นางสาวยุพดี พันธุ์สะ	ผู้ช่วยเลขานุการ

## มีหน้าที่ ดังนี้

- 1) จัดทำแผนบริหารความเสี่ยง
- 2) ติดตามและประเมินผลการบริหารจัดการความเสี่ยง
- 3) จัดทำรายงานผลการดำเนินงานตามแผนบริหารความเสี่ยง
- 4) พิจารณาทบทวนแผนบริหารความเสี่ยงเพื่อนำไปจัดทำแผนบริหารความเสี่ยงในปีต่อไป
- 5) ปฏิบัติงานอื่นที่เกี่ยวข้องกับการบริหารความเสี่ยงตามที่มหาวิทยาลัยมอบหมาย

## ที่ปรึกษา

หัวหน้าหน่วยตรวจสอบภายใน

มีหน้าที่ ให้คำปรึกษาในการบริหารความเสี่ยง เพื่อให้การบริหารความเสี่ยง มีประสิทธิภาพและประสิทธิผล

## แนวทางการจัดทำแผนบริหารความเสี่ยง

### 1. การวิเคราะห์และระบุความเสี่ยง

1.1 วิเคราะห์ตามประเภทความเสี่ยง 6 ด้าน คือ 1. ความเสี่ยงด้านกลยุทธ์ 2. ความเสี่ยงด้านการเงิน 3. ความเสี่ยงด้านการปฏิบัติงาน 4. ความเสี่ยงด้านปฏิบัติงานตามกฎหมาย ระเบียบข้อบังคับที่เกี่ยวข้อง 5. ความเสี่ยงด้านความปลอดภัยจากอันตรายต่อชีวิตและทรัพย์สิน และ 6. ความเสี่ยงการทุจริต

### หมายเหตุ

- ความเสี่ยงการทุจริต หมายถึง ความเสี่ยงของการดำเนินงานที่อาจก่อให้เกิดการทุจริต การขัดการระหว่างผลประโยชน์ส่วนตนกับผลประโยชน์ส่วนรวม หรือการรับสินบน

- ขอบเขตประเมินความเสี่ยงการทุจริต แบ่งออกเป็น ๓ ด้าน ดังนี้

- 1) ด้านความเสี่ยงการทุจริตจากภาระงานที่เกี่ยวข้องกับการพิจารณาอนุมัติ อนุญาต
- 2) ด้านความเสี่ยงการทุจริตในความโปร่งใสของการใช้อำนาจและตำแหน่งหน้าที่การ

จัดซื้อจัดจ้าง

- 3) ด้านความเสี่ยงการทุจริตในความโปร่งใสของการใช้จ่ายงบประมาณและการบริหาร

จัดการทรัพยากรภาครัฐ

1.2 ผลการบริหารความเสี่ยงของปีที่ผ่านมา

## 2. การประเมินระดับความเสี่ยง

2.1 เกณฑ์ระดับโอกาสที่จะเกิดเหตุการณ์ความเสี่ยง (Likelihood : L) โดยกำหนดเกณฑ์การประเมินแบ่งเป็น 7 แบบ คือ แบบ L1 – L7 ดังที่แสดงในตารางต่อไปนี้

(L1) โอกาสเชิงปริมาณ		
ระดับ	โอกาสที่จะเกิด	คำอธิบาย
5	สูงมาก	ไม่มีแผนบริหารจัดการทรัพย์สิน
4	สูง	มีแผนบริหารจัดการทรัพย์สิน แต่ไม่มีระบบกลไก นำไปสู่การปฏิบัติ
3	ปานกลาง	มีแผนบริหารจัดการทรัพย์สิน มีระบบกลไก นำไปสู่การปฏิบัติ
2	ต่ำ	มีแผนบริหารจัดการทรัพย์สิน มีระบบกลไก นำไปสู่การปฏิบัติ และมีการติดตามทบทวนประเมินผล
1	ต่ำมาก	มีแผนบริหารจัดการทรัพย์สิน มีระบบกลไก นำไปสู่การปฏิบัติ มีการติดตามทบทวน และปรับปรุงผลการดำเนินงานที่มีประสิทธิภาพ

(L2) โอกาสเชิงปริมาณ		
ระดับ	โอกาสที่จะเกิด	คำอธิบาย
5	สูงมาก	อัตราการได้งานทำของบัณฑิตภายใน 1 ปี ต่ำกว่าร้อยละ 50.99
4	สูง	อัตราการได้งานทำของบัณฑิตภายใน 1 ปี ร้อยละ 51.00-60.99
3	ปานกลาง	อัตราการได้งานทำของบัณฑิตภายใน 1 ปี ร้อยละ 61.00-70.99
2	ต่ำ	อัตราการได้งานทำของบัณฑิตภายใน 1 ปี ร้อยละ 71.00-80.99
1	ต่ำมาก	อัตราการได้งานทำของบัณฑิตภายใน 1 ปี ตั้งแต่ร้อยละ 81.00

(L3) โอกาสเชิงปริมาณ		
ระดับ	โอกาสที่จะเกิด	คำอธิบาย
5	สูงมาก	หลักสูตรไม่ผ่านการกำกับมาตรฐาน มากกว่า 3 หลักสูตร
4	สูง	หลักสูตรไม่ผ่านการกำกับมาตรฐาน 3 หลักสูตร
3	ปานกลาง	หลักสูตรไม่ผ่านการกำกับมาตรฐาน 2 หลักสูตร
2	ต่ำ	หลักสูตรไม่ผ่านการกำกับมาตรฐาน 1 หลักสูตร
1	ต่ำมาก	หลักสูตรผ่านการกำกับมาตรฐานทุกหลักสูตร

(L4) โอกาสเชิงปริมาณ		
ระดับ	โอกาสที่จะเกิด	คำอธิบาย
5	สูงมาก	จำนวนเรื่องคดีความ ร้องเรียน และ ที่ถูกสอบสวนมีมูลความจริง จำนวน >12 เรื่อง
4	สูง	จำนวนเรื่องคดีความ ร้องเรียน และ ที่ถูกสอบสวนมีมูลความจริง จำนวน 10-12 เรื่อง
3	ปานกลาง	จำนวนเรื่องคดีความ ร้องเรียน และ ที่ถูกสอบสวนมีมูลความจริง จำนวน 7-9 เรื่อง
2	ต่ำ	จำนวนเรื่องคดีความ ร้องเรียน และ ที่ถูกสอบสวนมีมูลความจริง จำนวน 4-6 เรื่อง
1	ต่ำมาก	จำนวนเรื่องคดีความ ร้องเรียน และ ที่ถูกสอบสวนมีมูลความจริง จำนวน 1-3 เรื่อง

(L5) โอกาสเชิงปริมาณ		
ระดับ	โอกาสที่จะเกิด	คำอธิบาย
5	สูงมาก	ความถี่ของการเกิดอุบัติเหตุ 1 ครั้งต่อ 1 เดือน
4	สูง	ความถี่ของการเกิดอุบัติเหตุ 1 ครั้งต่อ 3 เดือน
3	ปานกลาง	ความถี่ของการเกิดอุบัติเหตุ 1 ครั้งต่อ 6 เดือน
2	ต่ำ	ความถี่ของการเกิดอุบัติเหตุ 1 ครั้งต่อ 9 เดือน
1	ต่ำมาก	ความถี่ของการเกิดอุบัติเหตุ 1 ครั้งต่อ 12 เดือน

(L6) โอกาสเชิงปริมาณ		
ระดับ	โอกาสที่จะเกิด	คำอธิบาย
5	สูงมาก	โอกาสเกิดการกระทำทุจริตมากกว่า 4 ครั้งต่อปี
4	สูง	โอกาสเกิดการทุจริตไม่เกิน 3 ครั้งต่อปี
3	ปานกลาง	โอกาสเกิดการทุจริตไม่เกิน 2 ครั้งต่อปี
2	ต่ำ	โอกาสเกิดการทุจริตไม่เกิน 1 ครั้งต่อปี
1	ต่ำมาก	ไม่เกิดการทุจริต

2.2 เกณฑ์ระดับความรุนแรงของผลกระทบ (Consequence: C) โดยกำหนดเกณฑ์การประเมินแบ่งเป็น 7 แบบ คือ แบบ C1 ถึง C7 ดังที่แสดงในตารางต่อไปนี้

(C1)		
ระดับ	ความรุนแรง	คำอธิบาย
5	สูงมาก	รายรับจากการบริหารทรัพย์สินต่ำกว่า 12 ล้านบาท
4	สูง	รายรับจากการบริหารทรัพย์สินมากกว่า 12 ล้านบาท
3	ปานกลาง	รายรับจากการบริหารทรัพย์สินมากกว่า 15 ล้านบาท
2	ต่ำ	รายรับจากการบริหารทรัพย์สินมากกว่า 18 ล้านบาท
1	ต่ำมาก	รายรับจากการบริหารทรัพย์สินมากกว่า 20 ล้านบาท

(C2)		
ระดับ	ความรุนแรง	คำอธิบาย
5	สูงมาก	คะแนนความพึงพอใจของผู้ใช้บัณฑิตต่ำกว่า 3.00
4	สูง	คะแนนความพึงพอใจของผู้ใช้บัณฑิต 3.00-3.49
3	ปานกลาง	คะแนนความพึงพอใจของผู้ใช้บัณฑิต 3.50-3.99
2	ต่ำ	คะแนนความพึงพอใจของผู้ใช้บัณฑิต 4.00-4.49
1	ต่ำมาก	คะแนนความพึงพอใจของผู้ใช้บัณฑิต 4.50-5.00

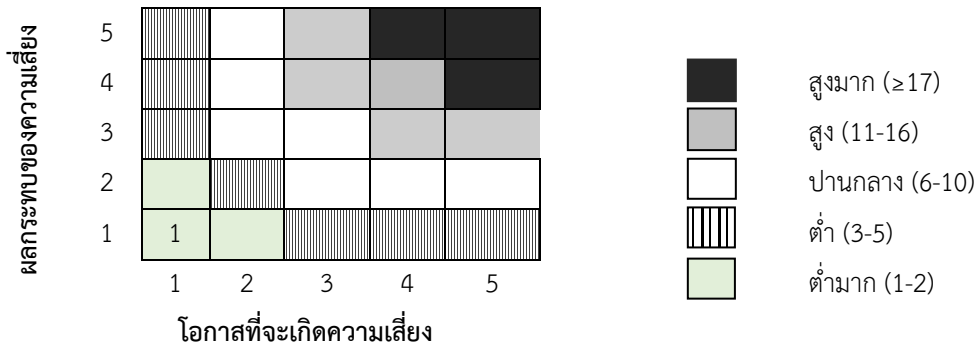
(C3)		
ระดับ	ความรุนแรง	คำอธิบาย
5	สูงมาก	หลักสูตรไม่ได้รับการรับรองมาตรฐานทำให้เสียชื่อเสียงและความเชื่อมั่น
4	สูง	ปิดหลักสูตร
3	ปานกลาง	หลักสูตรรับนักศึกษาใหม่/รายได้จากการรับนักศึกษาลดลง
2	ต่ำ	หลักสูตรเป็นไปตามเกณฑ์มาตรฐานหลักสูตร และดำเนินการจัดการศึกษาได้ตามปกติ
1	ต่ำมาก	หลักสูตรเป็นไปตามเกณฑ์มาตรฐานหลักสูตร

(C4)		
ระดับ	ความรุนแรง	คำอธิบาย
5	สูงมาก	ได้รับโทษทางวินัยร้ายแรงและเกิดความเสียหายต่อมหาวิทยาลัยทำให้เสียชื่อเสียงและความเชื่อมั่น
4	สูง	ได้รับโทษทางวินัยร้ายแรงและเกิดความเสียหายต่อการปฏิบัติงาน
3	ปานกลาง	ได้รับโทษทางวินัยไม่ร้ายแรง หรือมีคำสั่งให้รับผิดชอบทางละเมิดหรือศาลพิพากษาให้รับผิดชอบ
2	ต่ำ	ถูกตั้งกรรมการสอบสวนแต่ไม่ได้รับโทษทางวินัย
1	ต่ำมาก	ไม่ถูกตั้งกรรมการสอบสวน หรือศาลสั่งไม่รับฟ้องหรือยกฟ้อง หรือไม่มีมูลความผิดจริง

(C5)		
ระดับ	ความรุนแรง	คำอธิบาย
5	สูงมาก	พิการถาวร/ทุพพลภาพ/เสียชีวิต
4	สูง	บาดเจ็บรุนแรงต้องเข้ารับการรักษาในโรงพยาบาล
3	ปานกลาง	บาดเจ็บต้องเข้ารับการรักษาแต่ไม่นอนโรงพยาบาล
2	ต่ำ	บาดเจ็บเล็กน้อย ปฐมพยาบาลเบื้องต้น
1	ต่ำมาก	ไม่มีการบาดเจ็บ หรือบาดเจ็บเพียงเล็กน้อย

(C6)		
ระดับ	ความรุนแรง	คำอธิบาย
5	สูงมาก	เสื่อมเสียชื่อเสียง ได้รับโทษทางวินัยร้ายแรง
4	สูง	เสื่อมเสียชื่อเสียง ได้รับโทษทางวินัยไม่ร้ายแรง
3	ปานกลาง	ขาดความน่าเชื่อถือ
2	ต่ำ	มีผลเสียต่อการปฏิบัติงาน
1	ต่ำมาก	ไม่มีผลเสียต่อการปฏิบัติงาน

2.3 เกณฑ์ระดับความเสี่ยง (Degree of Risk) การประเมินระดับความเสี่ยงให้พิจารณาคะแนนโอกาสที่จะเกิด (Likelihood: L) และคะแนนความรุนแรง/ผลกระทบ (Consequence: C) ตามแผนภูมิที่แสดงต่อไปนี้



### 3. แนวทางในการจัดการความเสี่ยง

ตารางการจัดการความเสี่ยง			
ระดับความเสี่ยง	ระดับคะแนน	แถบสี	การดำเนินการ
สูงมาก (Extreme)	17-25	■	ระดับที่องค์กรไม่สามารถยอมรับได้ และต้องจัดการความเสี่ยงให้ไปอยู่ในระดับต่ำลงในทันที
สูง (High)	11-16	■	ระดับที่องค์กรไม่สามารถยอมรับได้ และต้องจัดการความเสี่ยงให้ไปอยู่ในระดับต่ำลงโดยเร็ว
ปานกลาง (Medium)	6-10	□	ระดับที่องค์กรยอมรับได้โดยต้องมีการติดตามเฝ้าระวังทุก 3 เดือน เพื่อไม่ให้ความเสี่ยงเพิ่มขึ้น
ต่ำ (Low)	3-5	▨	ระดับที่ องค์กรยอมรับได้โดยอาจมีการติดตามเฝ้าระวังตามความเหมาะสม
ต่ำ (Very Low)	1-2	■	ระดับที่องค์กรยอมรับได้โดยไม่ต้องดำเนินการใด ๆ เพิ่มเติม

### 4. การจัดทำแผนบริหารความเสี่ยง

4.1 คณะกรรมการบริหารความเสี่ยง กำหนดผู้รับผิดชอบหลักในการจัดทำแผนบริหารจัดการความเสี่ยง และดำเนินการตามแผนภายในกรอบระยะเวลาที่กำหนด

4.2 กำหนดให้ผู้รับผิดชอบดำเนินการจัดทำแผนบริหารจัดการความเสี่ยงตามแบบฟอร์ม

4.3 กำหนดให้ผู้รับผิดชอบดำเนินการจัดทำแผนบริหารจัดการความเสี่ยง ให้แล้วเสร็จภายในระยะเวลาที่กำหนด แต่ไม่เกินไตรมาสแรกของปีงบประมาณที่ดำเนินการ

4.4 คณะอนุกรรมการบริหารความเสี่ยงนำเสนอแผนบริหารจัดการความเสี่ยง ต่อคณะกรรมการบริหารมหาวิทยาลัย คณะกรรมการบริหารความเสี่ยง และสภามหาวิทยาลัยพิจารณาให้ความเห็นชอบ

## 5. การรายงานและติดตามผล

การติดตามผลการดำเนินงานตามแผนบริหารจัดการความเสี่ยง จะทำการติดตามผลเป็นรายไตรมาส คือ ติดตามไตรมาส 1 - ไตรมาส 4 ของปีงบประมาณที่ดำเนินการ ส่วนการรายงานผลการดำเนินงาน แบ่งเป็น 2 ส่วน ดังนี้

5.1 ผู้รับผิดชอบความเสี่ยง รายงานผลการดำเนินงานตามแผนบริหารจัดการความเสี่ยงต่อคณะกรรมการบริหารความเสี่ยงของมหาวิทยาลัย จำนวน 2 ครั้ง ได้แก่ รายงานรอบ 6 เดือน (ตุลาคม-มีนาคม) และรายงานรอบ 12 เดือน (ตุลาคม-กันยายน)

5.2 คณะอนุกรรมการบริหารความเสี่ยงของมหาวิทยาลัย รายงานผลการดำเนินงานตามแผนบริหารความเสี่ยงต่อคณะกรรมการบริหารมหาวิทยาลัย คณะกรรมการบริหารความเสี่ยงมหาวิทยาลัย จำนวน 2 ครั้ง คือ รายงานรอบ 6 เดือน และรอบ 12 เดือน และนำเสนอต่อสภามหาวิทยาลัยพิจารณาอย่างน้อยปีละหนึ่งครั้ง



## บทที่ 4

### แผนบริหารจัดการความเสี่ยง ปีงบประมาณ พ.ศ. 2568

คณะกรรมการดำเนินงานบริหารความเสี่ยงและควบคุมภายใน ระดับมหาวิทยาลัย ได้ร่วมกัน กำหนดขอบเขตของการวิเคราะห์และระบุความเสี่ยงตามประเภทความเสี่ยงทั้ง 6 ด้าน ได้แก่ ความเสี่ยงด้าน กลยุทธ์ (Strategic Risk) ความเสี่ยงด้านปฏิบัติงาน (Operational Risk) ความเสี่ยงด้านการเงิน (Financial Risk) ความเสี่ยงด้านความปลอดภัยจากอันตรายต่อชีวิตและทรัพย์สิน (Hazard Risk) ความเสี่ยงด้านการ ปฏิบัติตามกฎระเบียบ ข้อบังคับ และกฎหมาย (Compliance Risk) และความเสี่ยงด้านการทุจริต (Fraud Risk ) มาจัดทำแผนบริหารความเสี่ยง ประจำปีงบประมาณ พ.ศ. 2568 เพื่อให้มหาวิทยาลัยสามารถกำหนด ประเด็นความเสี่ยงได้ครอบคลุมทุกมิติทั้งในประเด็นเชิงกลยุทธ์และสภาพเหตุการณ์จากภายนอกที่มีผลกระทบต่อมหาวิทยาลัยในอนาคต

#### ประเด็นความเสี่ยงประจำปีงบประมาณ พ.ศ. 2568

คณะกรรมการดำเนินงานบริหารความเสี่ยงและควบคุมภายใน ระดับมหาวิทยาลัย ดำเนินการ ร่วมกันวิเคราะห์ ระบุและประเมินความเสี่ยงของมหาวิทยาลัย ประจำปีงบประมาณ พ.ศ. 2568 พบว่า มหาวิทยาลัยราชภัฏสงขลา มีประเด็นความเสี่ยงทั้งหมด 7 เรื่อง ดังนี้

1. มหาวิทยาลัยเสียโอกาสในการสร้างประโยชน์จากทรัพย์สินที่มีอยู่
2. การผลิตบัณฑิตอาจจะไม่ตรงตามความต้องการของตลาดแรงงาน
3. การบริหารจัดการหลักสูตรอาจจะไม่ได้มาตรฐานตามเกณฑ์มาตรฐานหลักสูตร
4. บุคลากรของมหาวิทยาลัยอาจจะถูกร้องเรียนหรือฟ้องร้องจากการไม่ปฏิบัติตามระเบียบ และกฎหมาย
5. ความปลอดภัยในชีวิตและทรัพย์สินของบุคลากรนักศึกษา และนักเรียนโรงเรียนสาธิตฯ
6. อาจจะมีการทุจริตในกระบวนการจัดซื้อจัดจ้าง
7. อาจจะมีการเรียก/รับสินบน หรือผลประโยชน์ตอบแทนอื่น ๆ โดยมีขอบ เพื่อให้ได้รับการ บรรจุและแต่งตั้งเป็นพนักงานของมหาวิทยาลัย



# แผนบริหารจัดการความเสี่ยง มหาวิทยาลัยราชภัฏสงขลา

ปีงบประมาณ พ.ศ. 2568

## การสำรวจความเสี่ยง

ความเสี่ยง	ระบุปัจจัยเสี่ยงที่เกิดขึ้น	ประเภทความเสี่ยง (ความเสี่ยงด้านกลยุทธ์ ความเสี่ยงด้านการปฏิบัติงาน ความเสี่ยงด้านการเงิน ความเสี่ยงด้านการปฏิบัติตาม กฎหมาย ระเบียบข้อบังคับที่เกี่ยวข้อง ความเสี่ยงด้าน ความปลอดภัยจากอันตรายต่อชีวิตและทรัพย์สิน ความเสี่ยงด้านการทุจริต)	แหล่งที่มาของ ความเสี่ยง (ความเสี่ยงภายใน ความเสี่ยงภายนอก)
1. มหาวิทยาลัยเสียโอกาส ในการสร้างประโยชน์จาก ทรัพย์สินที่มีอยู่	<ol style="list-style-type: none"> <li>1. ไม่มีแผนการใช้ประโยชน์จากทรัพย์สินที่ชัดเจน</li> <li>2. ไม่มีระบบกลไกที่นำแผนการใช้ประโยชน์จากทรัพย์สินสู่ การนำไปปฏิบัติ</li> <li>3. กฎระเบียบ ข้อบังคับ ระเบียบ ไม่เอื้อต่อการบริหาร จัดการทรัพย์สินของมหาวิทยาลัย</li> <li>4. ไม่มีการวิเคราะห์ความต้องการของตลาด</li> <li>5. ขาดการประชาสัมพันธ์เชิงรุกภายนอกมหาวิทยาลัย</li> </ol>	ความเสี่ยงด้านการเงิน	ความเสี่ยงภายใน
2. การผลิตบัณฑิตอาจจะไม่ตรง ตาม ความ ต้องการ ของ ตลาดแรงงาน	<ol style="list-style-type: none"> <li>1. หลักสูตรปรับตัวช้ากว่าการเปลี่ยนแปลงของเทคโนโลยี</li> <li>2. การปรับหลักสูตรยังคงเป็นการปรับตามรอบระยะเวลา</li> <li>3. หลักสูตรไม่มีเครื่องมือวัดสมรรถนะ/ใบรับรองวิชาชีพตาม ทักษะรายชั้นปี</li> <li>4. บัณฑิตไม่สามารถปรับตัวตามทักษะใหม่ ๆ ได้ทัน ทำให้ไม่พร้อมสำหรับงานในตลาดแรงงาน</li> </ol>	ความเสี่ยงด้านกลยุทธ์ (ยุทธศาสตร์ที่ 3 การยกระดับคุณภาพทางการศึกษา)	ความเสี่ยงภายใน ความเสี่ยงภายนอก

## การสำรวจความเสี่ยง

ความเสี่ยง	ระบุปัจจัยเสี่ยงที่เกิดขึ้น	ประเภทความเสี่ยง (ความเสี่ยงด้านกลยุทธ์ ความเสี่ยงด้านการปฏิบัติงาน ความเสี่ยงด้านการเงิน ความเสี่ยงด้านการปฏิบัติตาม กฎหมาย ระเบียบข้อบังคับที่เกี่ยวข้อง ความเสี่ยงด้าน ความปลอดภัยจากอันตรายต่อชีวิตและทรัพย์สิน ความเสี่ยงด้านการทุจริต)	แหล่งที่มาของ ความเสี่ยง (ความเสี่ยงภายใน ความเสี่ยงภายนอก)
	5. การเปลี่ยนแปลงของเทคโนโลยีและสังคมโลก 6. ขาดการบูรณาการเทคโนโลยีใหม่กับการเรียน การสอน และเนื้อหาไม่สอดคล้องกับความต้องการของ ตลาดแรงงานในอนาคต 7. การจัดการศึกษา ปรับหลักสูตรไม่ทันต่อความต้องการของ ผู้เรียน ไม่มีหลักสูตรใหม่ ๆ ภายในระยะเวลาที่กำหนด		
3. การบริหารจัดการหลักสูตร อาจจะไม่ได้มาตรฐานตาม เกณฑ์มาตรฐานหลักสูตร	1. คุณสมบัติอาจารย์ผู้รับชอบหลักสูตรไม่เป็นไปตามเกณฑ์ มาตรฐานหลักสูตร 2. การปรับปรุงหลักสูตรไม่เป็นไปตามรอบระยะเวลาที่ กำหนด)	ความเสี่ยงด้านปฏิบัติงาน	ความเสี่ยงภายใน ความเสี่ยงภายนอก

## การสำรวจความเสี่ยง

ความเสี่ยง	ระบุปัจจัยเสี่ยงที่เกิดขึ้น	ประเภทความเสี่ยง (ความเสี่ยงด้านกลยุทธ์ ความเสี่ยงด้านการปฏิบัติงาน ความเสี่ยงด้านการเงิน ความเสี่ยงด้านการปฏิบัติตาม กฎหมาย ระเบียบข้อบังคับที่เกี่ยวข้อง ความเสี่ยงด้าน ความปลอดภัยจากอันตรายต่อชีวิตและทรัพย์สิน ความเสี่ยงด้านการทุจริต)	แหล่งที่มาของ ความเสี่ยง (ความเสี่ยงภายใน ความเสี่ยงภายนอก)
4. บุคลากรของมหาวิทยาลัย อาจจะถูกร้องเรียน หรือฟ้องร้องจากการไม่ปฏิบัติตามระเบียบ และกฎหมาย	<ol style="list-style-type: none"> <li>1. ความขัดแย้งภายในมหาวิทยาลัยหรือการแสดงพฤติกรรมที่ไม่เหมาะสมที่ส่งผลกระทบต่อการศึกษาหรือฟ้องร้อง</li> <li>2. เกิดการกระทำผิดความผิดภายในมหาวิทยาลัย หรือการกระทำใดที่นำไปสู่ความเข้าใจที่ผิด ในเรื่องที่ส่งผลกระทบต่อระเบียบ และกฎหมาย</li> <li>3. บุคลากรไม่ปฏิบัติตามกฎหมายข้อบังคับ ระเบียบ ประกาศ ที่มหาวิทยาลัยกำหนดไว้</li> <li>4. การเปลี่ยนแปลงของระเบียบข้อกฎหมายภาครัฐที่เกี่ยวข้อง</li> </ol>	ความเสี่ยงด้านการปฏิบัติตามกฎหมาย ระเบียบข้อบังคับที่เกี่ยวข้อง	ความเสี่ยงภายใน ความเสี่ยงภายนอก
5. ความปลอดภัยในชีวิตและทรัพย์สินของบุคลากรนักศึกษา และนักเรียนโรงเรียนสาธิตฯ	<ol style="list-style-type: none"> <li>1. ไม่มีการทดสอบระบบความปลอดภัยพื้นที่จอดรถของหน่วยงาน</li> <li>2. ไม่มีการตรวจสอบความปลอดภัยในอุปกรณ์ของหน่วยงาน</li> <li>3. มีอุบัติเหตุเกิดขึ้นจากการจราจรภายในมหาวิทยาลัย</li> <li>4. นักเรียนอาจได้รับอันตรายและบาดเจ็บจากการเข้าร่วมกิจกรรม และการใช้เครื่องมือ อุปกรณ์ในโรงเรียนสาธิตฯ</li> </ol>	ความเสี่ยงด้านความปลอดภัยจากอันตรายต่อชีวิตและทรัพย์สิน	ความเสี่ยงภายใน

## การสำรวจความเสี่ยง

ความเสี่ยง	ระบุปัจจัยเสี่ยงที่เกิดขึ้น	ประเภทความเสี่ยง (ความเสี่ยงด้านกลยุทธ์ ความเสี่ยงด้านการปฏิบัติงาน ความเสี่ยงด้านการเงิน ความเสี่ยงด้านการปฏิบัติตาม กฎหมาย ระเบียบข้อบังคับที่เกี่ยวข้อง ความเสี่ยงด้าน ความปลอดภัยจากอันตรายต่อชีวิตและทรัพย์สิน ความเสี่ยงด้านการทุจริต)	แหล่งที่มาของ ความเสี่ยง (ความเสี่ยงภายใน ความเสี่ยงภายนอก)
6. อาจจะมีการทุจริตในกระบวนการจัดซื้อจัดจ้าง	<ol style="list-style-type: none"> <li>1. การจัดซื้อจัดจ้างไม่เป็นไปตามกฎ ระเบียบ เช่น กำหนดคุณสมบัติของให้ใกล้เคียงกับยี่ห้อใดยี่ห้อหนึ่ง /หรือ ระบุยี่ห้อสิ่งของที่ซื้อเจาะจง</li> <li>2. ไม่เปิดโอกาสให้มีการแข่งขันราคา อย่างเป็นธรรมหรือกีดกัน</li> <li>3. สิ้นค้าราคาไม่เป็นไปตามราคาตลาดหรือได้รับสินค้าไม่มีคุณภาพ</li> <li>4. การทุจริตในการจัดซื้อ/จัดจ้างพัสดุระหว่างผู้จัดหาพัสดุ และผู้รับจัดหาพัสดุหรือผู้มีส่วนได้เสีย</li> <li>5. มหาวิทยาลัยให้อำนาจหน้าที่หน่วยงานระดับคณะ สำนัก/สถาบัน ในการจัดซื้อจัดจ้างส่งผลให้การจัดซื้อจัดจ้างมีจำนวนมาก</li> </ol>	ความเสี่ยงด้านการทุจริต	ความเสี่ยงภายใน ความเสี่ยงภายนอก

## การสำรวจความเสี่ยง

ความเสี่ยง	ระบุปัจจัยเสี่ยงที่เกิดขึ้น	ประเภทความเสี่ยง (ความเสี่ยงด้านกลยุทธ์ ความเสี่ยงด้านการปฏิบัติงาน ความเสี่ยงด้านการเงิน ความเสี่ยงด้านการปฏิบัติตาม กฎหมาย ระเบียบข้อบังคับที่เกี่ยวข้อง ความเสี่ยงด้าน ความปลอดภัยจากอันตรายต่อชีวิตและทรัพย์สิน ความเสี่ยงด้านการทุจริต)	แหล่งที่มาของ ความเสี่ยง (ความเสี่ยงภายใน ความเสี่ยงภายนอก)
7. อาจจะมีการเรียกรับสินบนหรือผลประโยชน์ตอบแทนอื่นๆ โดยมีขอบ เพื่อให้ได้รับการบรรจุและแต่งตั้งเป็นพนักงานของมหาวิทยาลัย	เจ้าหน้าที่ไม่ปฏิบัติตามกฎ ระเบียบ ที่เกี่ยวข้อง การละเมิดจริยธรรมทางสังคม หรือความไม่โปร่งใสในการบริหารงานบุคคล เช่น การรับพนักงานเข้าทำงาน การบรรจุแต่งตั้ง โยกย้าย	ความเสี่ยงด้านการทุจริต	ความเสี่ยงภายใน

## การประเมินความเสี่ยง

ความเสี่ยง	ปัจจัยเสี่ยง	การวิเคราะห์ความเสี่ยง			ลำดับความเสี่ยง
		ระดับโอกาสที่จะเกิดเหตุการณ์ความเสี่ยง	ระดับความรุนแรงของผลกระทบ	ระดับความเสี่ยง	
1. มหาวิทยาลัยเสียโอกาสในการสร้างประโยชน์จากทรัพย์สินที่มีอยู่	<ol style="list-style-type: none"> <li>1. ไม่มีแผนการใช้ประโยชน์จากทรัพย์สินที่ชัดเจน</li> <li>2. ไม่มีระบบกลไกที่นำแผนการใช้ประโยชน์จากทรัพย์สินสู่การนำไปปฏิบัติ</li> <li>3. กฎระเบียบ ข้อบังคับ ระเบียบ ไม่เอื้อต่อการบริหารจัดการทรัพย์สินของมหาวิทยาลัย</li> <li>4. ไม่มีการวิเคราะห์ความต้องการของตลาด</li> <li>5. ขาดการประชาสัมพันธ์เชิงรุกภายนอกมหาวิทยาลัย</li> </ol>	4	4	16	1
2. การผลิตบัณฑิตอาจจะไม่ตรงตามความต้องการของตลาดแรงงาน	<ol style="list-style-type: none"> <li>1. หลักสูตรปรับตัวช้ากว่าการเปลี่ยนแปลงของเทคโนโลยี</li> <li>2. การปรับหลักสูตรยังคงเป็นการปรับตามรอบระยะเวลา</li> <li>3. หลักสูตรไม่มีเครื่องมือวัดสมรรถนะ/ใบรับรองวิชาชีพตามทักษะรายชั้นปี</li> <li>4. บัณฑิตไม่สามารถปรับตัวตามทักษะใหม่ๆ ได้ทัน ทำให้ไม่พร้อมสำหรับงานในตลาดแรงงาน</li> <li>5. การเปลี่ยนแปลงของเทคโนโลยีและสังคมโลก</li> <li>6. ขาดการบูรณาการเทคโนโลยีใหม่กับการเรียนการสอน และเนื้อหาไม่สอดคล้องกับความต้องการของตลาดแรงงานในอนาคต</li> <li>7. การจัดการศึกษา ปรับหลักสูตรไม่ทันต่อความต้องการของผู้เรียน ไม่มีหลักสูตรใหม่ ๆ ภายในระยะเวลาที่กำหนด</li> </ol>	3	4	12	2



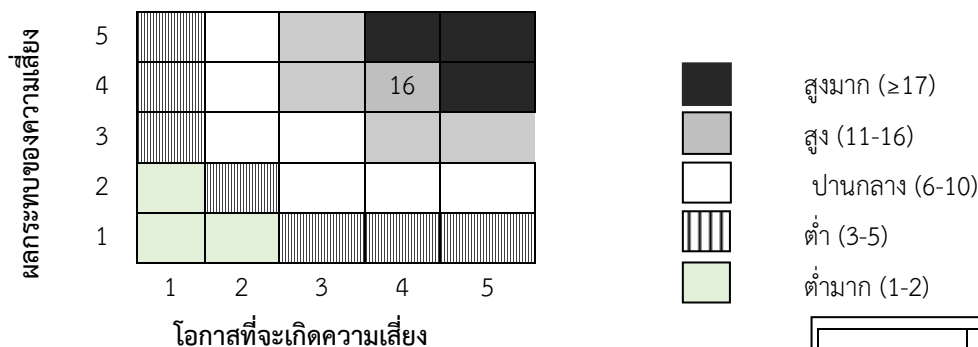
## การประเมินความเสี่ยง

ความเสี่ยง	ปัจจัยเสี่ยง	การวิเคราะห์ความเสี่ยง			ลำดับความเสี่ยง
		ระดับโอกาสที่จะเกิดเหตุการณ์ความเสี่ยง	ระดับความรุนแรงของผลกระทบ	ระดับความเสี่ยง	
3. การบริหารจัดการหลักสูตรอาจจะไม่ได้มาตรฐานตามเกณฑ์มาตรฐานหลักสูตร	<ol style="list-style-type: none"> <li>1. คุณสมบัติอาจารย์ผู้รับชอบหลักสูตรไม่เป็นไปตามเกณฑ์มาตรฐานหลักสูตร</li> <li>2. การปรับปรุงหลักสูตรไม่เป็นไปตามรอบระยะเวลาที่กำหนด</li> </ol>	4	3	12	2
4. บุคลากรของมหาวิทยาลัย อาจจะถูกร้องเรียนหรือฟ้องร้องจากการไม่ปฏิบัติตามระเบียบ และกฎหมาย	<ol style="list-style-type: none"> <li>1. ความขัดแย้งภายในมหาวิทยาลัยหรือการแสดงพฤติกรรมที่ไม่เหมาะสมที่ส่งผลกระทบต่อ การถูกร้องเรียนหรือฟ้องร้อง</li> <li>2. เกิดการกระทำความผิดภายในมหาวิทยาลัย หรือการกระทำใดที่นำไปสู่ความเข้าใจที่ผิด ในเรื่อง ที่ส่งผลกระทบต่อระเบียบ และกฎหมาย</li> <li>3. บุคลากรไม่ปฏิบัติตามกฎหมายข้อบังคับ ระเบียบ ประกาศ ที่มหาวิทยาลัยกำหนดไว้</li> <li>4. การเปลี่ยนแปลงของระเบียบข้อกฎหมายภาครัฐที่เกี่ยวข้อง</li> </ol>	4	3	12	2
5. ความปลอดภัยในชีวิต และทรัพย์สิน ของ บุคลากร นักศึกษา และนักเรียนโรงเรียนสาธิตฯ	<ol style="list-style-type: none"> <li>1. ไม่มีการทดสอบระบบความปลอดภัยพื้นที่จอดรถของหน่วยงาน</li> <li>2. ไม่มีการตรวจสอบความปลอดภัยในอุปกรณ์ของหน่วยงาน</li> <li>3. มีอุบัติเหตุเกิดขึ้นจากการจราจรภายในมหาวิทยาลัย</li> <li>4. นักเรียนอาจได้รับอันตรายและบาดเจ็บจากการเข้าร่วมกิจกรรมและการใช้เครื่องมือ อุปกรณ์ในโรงเรียนสาธิตฯ</li> </ol>	3	3	9	3

## การประเมินความเสี่ยง

ความเสี่ยง	ปัจจัยเสี่ยง	การวิเคราะห์ความเสี่ยง			ลำดับความเสี่ยง
		ระดับโอกาสที่จะเกิดเหตุการณ์ความเสี่ยง	ระดับความรุนแรงของผลกระทบ	ระดับความเสี่ยง	
6. อาจจะมีการทุจริตในกระบวนการจัดซื้อจัดจ้าง	<ol style="list-style-type: none"> <li>1. การจัดซื้อจัดจ้างไม่เป็นไปตามกฎ ระเบียบ เช่น กำหนดคุณลักษณะสิ่งของให้ใกล้เคียงกับยี่ห้อใดยี่ห้อหนึ่ง /หรือระบุยี่ห้อสิ่งของที่จะซื้อเจาะจง</li> <li>2. ไม่เปิดโอกาสให้มีการแข่งขันราคา อย่างเป็นธรรมหรือกีดกัน</li> <li>3. สิ้นค้าราคาไม่เป็นไปตามราคาตลาดหรือได้รับสินค้าไม่มีคุณภาพ</li> <li>4. การทุจริตในการจัดซื้อ/จัดจ้างพัสดุระหว่างผู้จัดหาพัสดุและผู้รับจัดหาพัสดุหรือผู้มีส่วนได้เสีย</li> <li>5. มหาวิทยาลัยให้อำนาจหน้าที่หน่วยงานระดับคณะ สำนัก/สถาบันในการจัดซื้อจัดจ้างส่งผลให้การจัดซื้อจัดจ้างมีจำนวนมาก</li> </ol>	1	4	4	4
7. อาจจะมีการเรียกรับสินบน หรือผลประโยชน์ตอบแทนอื่น ๆ โดยมีขอบเพื่อให้ได้รับการบรรจุและแต่งตั้งเป็นพนักงานของมหาวิทยาลัย	เจ้าหน้าที่ไม่ปฏิบัติตามกฎ ระเบียบ ที่เกี่ยวข้อง การละเมิด จริยธรรมทางสังคม หรือความไม่โปร่งใสในการบริหารงานบุคคล เช่น การรับพนักงานเข้าทำงาน การบรรจุ แต่งตั้ง โยกย้าย	1	4	4	4

การจัดทำ Mapping : มหาวิทยาลัยเสี่ยโอกาสในการสร้างประโยชน์จากทรัพย์สินที่มีอยู่

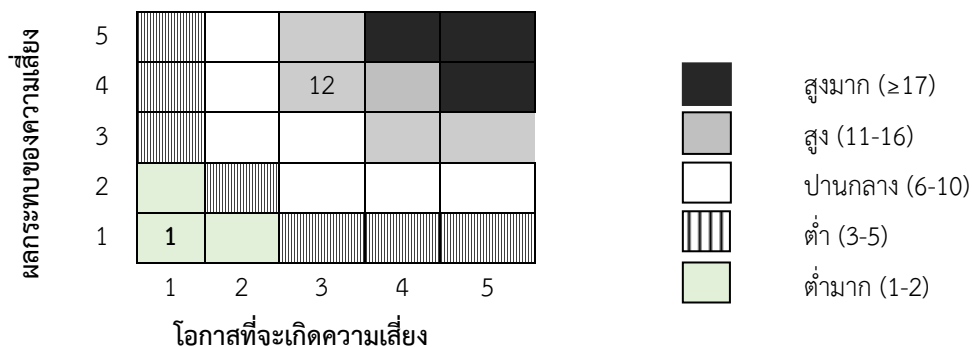


ปีงบประมาณ	เงินรายได้และผลประโยชน์ (ล้านบาท)	
	แผน	ผล
2566	10,000,000 บาท	16,020,628.29 บาท
2567	15,000,000 บาท	14,521,900.54 บาท
2568	20,000,000 บาท	

ระดับความถี่หรือโอกาสที่จะเกิดเหตุการณ์ความเสี่ยง (Likelihood: L)		
ระดับ	โอกาสที่จะเกิด	คำอธิบาย
5	สูงมาก	ไม่มีแผนบริหารจัดการทรัพย์สิน
4	สูง	มีแผนบริหารจัดการทรัพย์สิน แต่ไม่มีระบบกลไก นำไปสู่การปฏิบัติ
3	ปานกลาง	มีแผนบริหารจัดการทรัพย์สิน มีระบบกลไก นำไปสู่การปฏิบัติ
2	ต่ำ	มีแผนบริหารจัดการทรัพย์สิน มีระบบกลไก นำไปสู่การปฏิบัติ และมีการติดตามทบทวนประเมินผล
1	ต่ำมาก	มีแผนบริหารจัดการทรัพย์สิน มีระบบกลไก นำไปสู่การปฏิบัติ มีการติดตามทบทวน และปรับปรุงผลการดำเนินงานที่มีประสิทธิภาพ

ระดับความรุนแรงของผลกระทบของความเสี่ยงที่จะเกิดขึ้นหากเกิดเหตุการณ์ความเสี่ยง (Consequence: c)		
ระดับ	ผลกระทบ	คำอธิบาย
5	สูงมาก	รายรับจากการบริหารทรัพย์สินต่ำกว่า 12 ล้านบาท
4	สูง	รายรับจากการบริหารทรัพย์สินมากกว่า 12 ล้านบาท
3	ปานกลาง	รายรับจากการบริหารทรัพย์สินมากกว่า 15 ล้านบาท
2	ต่ำ	รายรับจากการบริหารทรัพย์สินมากกว่า 18 ล้านบาท
1	ต่ำมาก	รายรับจากการบริหารทรัพย์สินมากกว่า 20 ล้านบาท

การจัดทำ Mapping : การผลิตบัณฑิตอาจจะไม่ตรงตามความต้องการของตลาดแรงงาน

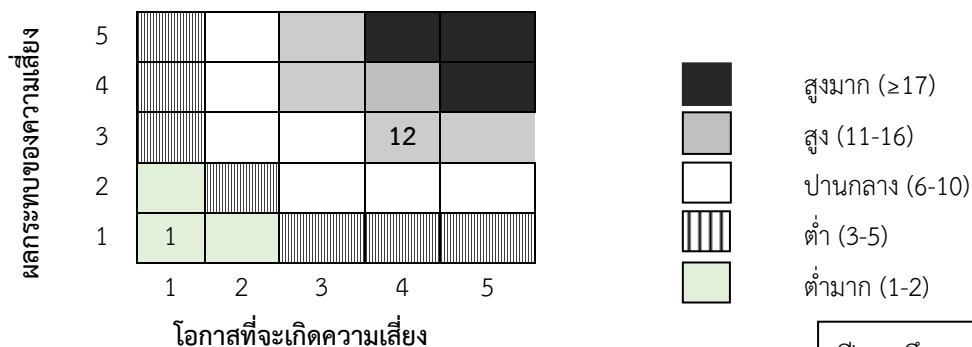


ปีการศึกษา 2566 พบว่ามหาวิทยาลัยมีอัตราการได้งานทำของบัณฑิตภายใน 1 ปี ร้อยละ 70.90 มีผลการประเมินความพึงพอใจของผู้ใช้บัณฑิต คิดเป็น 3.38 คะแนน

ระดับความถี่หรือโอกาสที่จะเกิดเหตุการณ์ความเสี่ยง (Likelihood: L)		
ระดับ	โอกาสที่จะเกิด	คำอธิบาย
5	สูงมาก	อัตราการได้งานทำของบัณฑิตภายใน 1 ปี ต่ำกว่าร้อยละ 50.99
4	สูง	อัตราการได้งานทำของบัณฑิตภายใน 1 ปี ร้อยละ 51.00-60.99
3	ปานกลาง	อัตราการได้งานทำของบัณฑิตภายใน 1 ปี ร้อยละ 61.00-70.99
2	ต่ำ	อัตราการได้งานทำของบัณฑิตภายใน 1 ปี ร้อยละ 71.00-80.99
1	ต่ำมาก	อัตราการได้งานทำของบัณฑิตภายใน 1 ปี ตั้งแต่ร้อยละ 81.00

ระดับความรุนแรงของผลกระทบของความเสี่ยงที่จะเกิดขึ้นหากเกิดเหตุการณ์ความเสี่ยง (Consequence: c)		
ระดับ	ผลกระทบ	คำอธิบาย
5	สูงมาก	คะแนนความพึงพอใจของผู้ใช้บัณฑิตต่ำกว่า 3.00
4	สูง	คะแนนความพึงพอใจของผู้ใช้บัณฑิต 3.00-3.49
3	ปานกลาง	คะแนนความพึงพอใจของผู้ใช้บัณฑิต 3.50-3.99
2	ต่ำ	คะแนนความพึงพอใจของผู้ใช้บัณฑิต 4.00-4.49
1	ต่ำมาก	คะแนนความพึงพอใจของผู้ใช้บัณฑิต 4.50-5.00

การจัดทำ Mapping : การบริหารจัดการหลักสูตรอาจจะไม่ได้มาตรฐานตามเกณฑ์มาตรฐานหลักสูตร

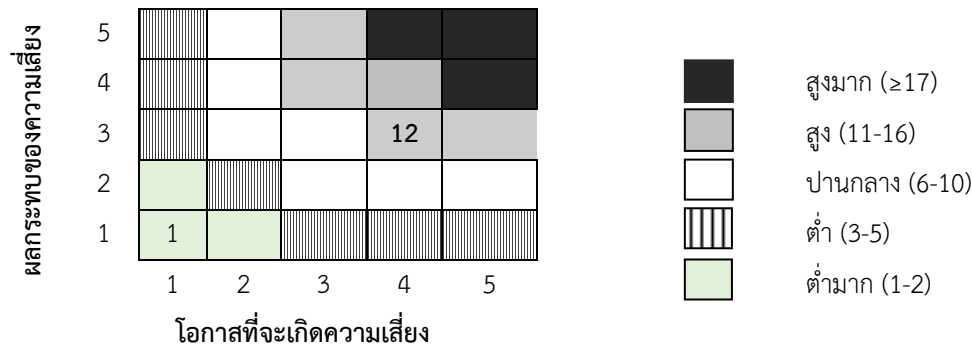


ปีการศึกษา 2566 มหาวิทยาลัยมีหลักสูตรผ่านกำกับมาตรฐาน จำนวน 60 หลักสูตร และมีหลักสูตรไม่ผ่านกำกับมาตรฐาน จำนวน 3 หลักสูตร ส่งผลให้หลักสูตรงดรับนักศึกษา

ระดับความถี่หรือโอกาสที่จะเกิดเหตุการณ์ความเสี่ยง (Likelihood: L)		
ระดับ	โอกาสที่จะเกิด	คำอธิบาย
5	สูงมาก	หลักสูตรไม่ผ่านการกำกับมาตรฐาน มากกว่า 3 หลักสูตร
4	สูง	หลักสูตรไม่ผ่านการกำกับมาตรฐาน 3 หลักสูตร
3	ปานกลาง	หลักสูตรไม่ผ่านการกำกับมาตรฐาน 2 หลักสูตร
2	ต่ำ	หลักสูตรไม่ผ่านการกำกับมาตรฐาน 1 หลักสูตร
1	ต่ำมาก	หลักสูตรผ่านการกำกับมาตรฐานทุกหลักสูตร

ระดับความรุนแรงของผลกระทบของความเสี่ยงที่จะเกิดขึ้นหากเกิดเหตุการณ์ความเสี่ยง (Consequence: c)		
ระดับ	ผลกระทบ	คำอธิบาย
5	สูงมาก	หลักสูตรไม่ได้รับการรับรองมาตรฐานทำให้เสียชื่อเสียงและความเชื่อมั่น
4	สูง	ปิดหลักสูตร
3	ปานกลาง	หลักสูตรงดรับนักศึกษาใหม่/รายได้จากการรับนักศึกษาลดลง
2	ต่ำ	หลักสูตรเป็นไปตามเกณฑ์มาตรฐานหลักสูตร และดำเนินการจัดการศึกษาได้ตามปกติ
1	ต่ำมาก	หลักสูตรเป็นไปตามเกณฑ์มาตรฐานหลักสูตร

การจัดทำ Mapping : บุคลากรของมหาวิทยาลัยอาจจะถูกร้องเรียนหรือฟ้องร้องจากการไม่ปฏิบัติตามระเบียบ และกฎหมาย



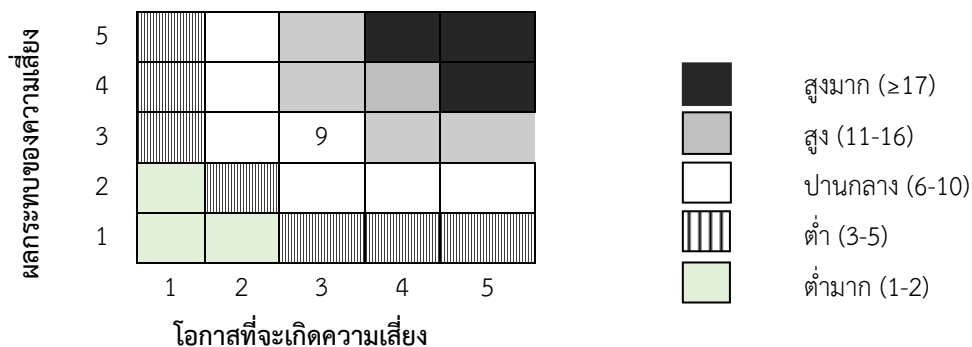
ข้อมูล ณ วันที่ 30 กันยายน 2567 มหาวิทยาลัย มีจำนวนเรื่องคดีความ ร้องเรียน และที่ถูกสอบสวนมีมูลความจริง จำนวน 12 เรื่อง ดังนี้

- ได้รับโทษร้ายแรง 2 เรื่อง
- ได้รับโทษไม่ร้ายแรง 10 เรื่อง

ระดับความถี่หรือโอกาสที่จะเกิดเหตุการณ์ความเสี่ยง (Likelihood: L)		
ระดับ	โอกาสที่จะเกิด	คำอธิบาย
5	สูงมาก	จำนวนเรื่องคดีความ ร้องเรียน และ ที่ถูกสอบสวนมีมูลความจริง จำนวน >12 เรื่อง
4	สูง	จำนวนเรื่องคดีความ ร้องเรียน และ ที่ถูกสอบสวนมีมูลความจริง จำนวน 10-12 เรื่อง
3	ปานกลาง	จำนวนเรื่องคดีความ ร้องเรียน และ ที่ถูกสอบสวนมีมูลความจริง จำนวน 7-9 เรื่อง
2	ต่ำ	จำนวนเรื่องคดีความ ร้องเรียน และ ที่ถูกสอบสวนมีมูลความจริง จำนวน 4-6 เรื่อง
1	ต่ำมาก	จำนวนเรื่องคดีความ ร้องเรียน และ ที่ถูกสอบสวนมีมูลความจริง จำนวน 1-3 เรื่อง

ระดับความรุนแรงของผลกระทบของความเสี่ยงที่จะเกิดขึ้นหากเกิดเหตุการณ์ความเสี่ยง (Consequence: c)		
ระดับ	ผลกระทบ	คำอธิบาย
5	สูงมาก	ได้รับโทษทางวินัยร้ายแรงและเกิดความเสียหายต่อมหาวิทยาลัยทำให้เสียชื่อเสียงและความเชื่อมั่น
4	สูง	ได้รับโทษทางวินัยร้ายแรงและเกิดความเสียหายต่อการปฏิบัติงาน
3	ปานกลาง	ได้รับโทษทางวินัยไม่ร้ายแรง หรือมีคำสั่งให้รับผิดชอบทางละเมิดหรือศาลพิพากษาให้รับผิดชอบ
2	ต่ำ	ถูกตั้งกรรมการสอบสวนแต่ไม่ได้รับโทษทางวินัย
1	ต่ำมาก	ไม่ถูกตั้งกรรมการสอบสวน หรือศาลสั่งไม่รับฟ้องหรือยกฟ้อง หรือไม่มีมูลความผิดจริง

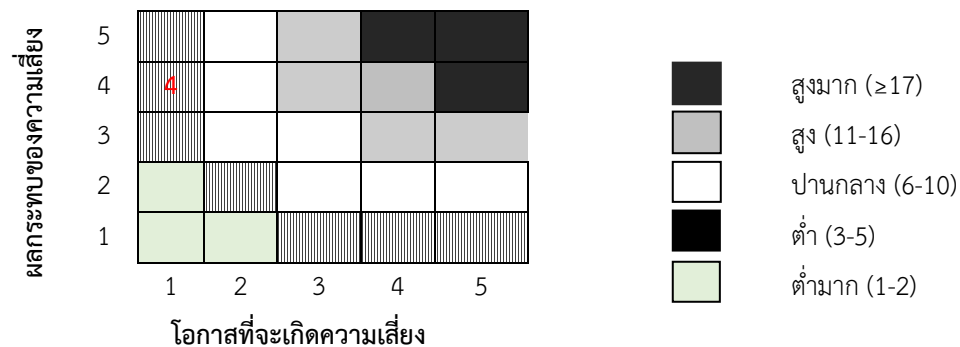
การจัดทำ Mapping : ความปลอดภัยในชีวิตและทรัพย์สินของบุคลากร นักศึกษา และนักเรียนโรงเรียนสาธิตฯ



ระดับความถี่หรือโอกาสที่จะเกิดเหตุการณ์ความเสี่ยง (Likelihood: L)		
ระดับ	โอกาสที่จะเกิด	คำอธิบาย
5	สูงมาก	ความถี่ของการเกิดอุบัติเหตุ 1 ครั้งต่อ 1 เดือน
4	สูง	ความถี่ของการเกิดอุบัติเหตุ 1 ครั้งต่อ 3 เดือน
3	ปานกลาง	ความถี่ของการเกิดอุบัติเหตุ 1 ครั้งต่อ 6 เดือน
2	ต่ำ	ความถี่ของการเกิดอุบัติเหตุ 1 ครั้งต่อ 9 เดือน
1	ต่ำมาก	ความถี่ของการเกิดอุบัติเหตุ 1 ครั้งต่อ 12 เดือน

ระดับความรุนแรงของผลกระทบของความเสี่ยงที่จะเกิดขึ้นหากเกิดเหตุการณ์ความเสี่ยง (Consequence: c)		
ระดับ	ผลกระทบ	คำอธิบาย
5	สูงมาก	พิการถาวร/ทุพพลภาพ/เสียชีวิต
4	สูง	บาดเจ็บรุนแรงต้องเข้ารับการรักษาในโรงพยาบาล
3	ปานกลาง	บาดเจ็บต้องเข้ารับการรักษาแต่ไม่นอนโรงพยาบาล
2	ต่ำ	บาดเจ็บเล็กน้อย ปฐมพยาบาลเบื้องต้น
1	ต่ำมาก	ไม่มีการบาดเจ็บ หรือบาดเจ็บเพียงเล็กน้อย

การจัดทำ Mapping : อาจจะมีการทุจริตในกระบวนการจัดซื้อจัดจ้าง

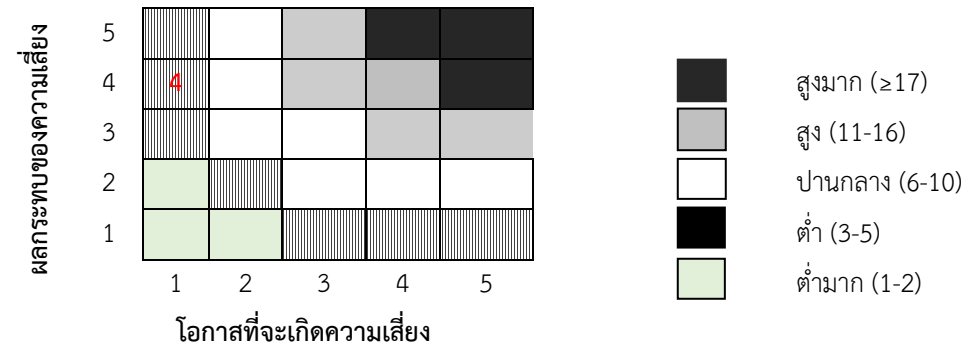


ระดับความถี่หรือโอกาสที่จะเกิดเหตุการณ์ความเสี่ยง (Likelihood: L)		
ระดับ	โอกาสที่จะเกิด	คำอธิบาย
5	สูงมาก	โอกาสเกิดการกระทำทุจริตมากกว่า 4 ครั้งต่อปี
4	สูง	โอกาสเกิดการทุจริตไม่เกิน 3 ครั้งต่อปี
3	ปานกลาง	โอกาสเกิดการทุจริตไม่เกิน 2 ครั้งต่อปี
2	ต่ำ	โอกาสเกิดการทุจริตไม่เกิน 1 ครั้งต่อปี
1	ต่ำมาก	ไม่เกิดการทุจริต

ระดับความรุนแรงของผลกระทบของความเสี่ยงที่จะเกิดขึ้นหากเกิดเหตุการณ์ความเสี่ยง (Consequence: c)		
ระดับ	ผลกระทบ	คำอธิบาย
5	สูงมาก	เสื่อมเสียชื่อเสียง ได้รับโทษทางวินัยร้ายแรง
4	สูง	เสื่อมเสียชื่อเสียง ได้รับโทษทางวินัยไม่ร้ายแรง
3	ปานกลาง	ขาดความน่าเชื่อถือ
2	ต่ำ	มีผลเสียต่อการปฏิบัติงาน
1	ต่ำมาก	ไม่มีผลเสียต่อการปฏิบัติงาน



การจัดทำ Mapping : อาจจะมีการเรียก/รับสินบน หรือผลประโยชน์ตอบแทนอื่น ๆ โดยมีขอบ เพื่อให้ได้รับการบรรจุและแต่งตั้งเป็นพนักงานของมหาวิทยาลัย



ระดับความถี่หรือโอกาสที่จะเกิดเหตุการณ์ความเสี่ยง (Likelihood: L)		
ระดับ	โอกาสที่จะเกิด	คำอธิบาย
5	สูงมาก	โอกาสเกิดการกระทำทุจริตมากกว่า 4 ครั้งต่อปี
4	สูง	โอกาสเกิดการทุจริตไม่เกิน 3 ครั้งต่อปี
3	ปานกลาง	โอกาสเกิดการทุจริตไม่เกิน 2 ครั้งต่อปี
2	น้อย	โอกาสเกิดการทุจริตไม่เกิน 1 ครั้งต่อปี
1	น้อยมาก	ไม่เกิดการทุจริต

ระดับความรุนแรงของผลกระทบของความเสี่ยงที่จะเกิดขึ้นหากเกิดเหตุการณ์ความเสี่ยง (Consequence: c)		
ระดับ	ผลกระทบ	คำอธิบาย
5	สูงมาก	เสื่อมเสียชื่อเสียง ได้รับโทษทางวินัยร้ายแรง
4	สูง	เสื่อมเสียชื่อเสียง ได้รับโทษทางวินัยไม่ร้ายแรง
3	ปานกลาง	ขาดความน่าเชื่อถือ
2	น้อย	มีผลเสียต่อการปฏิบัติงาน
1	น้อยมาก	ไม่มีผลเสียต่อการปฏิบัติงาน

## แผนบริหารจัดการความเสี่ยง มหาวิทยาลัยราชภัฏสงขลา ปีงบประมาณ พ.ศ. 2568

(ดำเนินการระหว่าง 1 ตุลาคม 2567 – 30 กันยายน 2568)

ความเสี่ยง	ปัจจัยเสี่ยง	ดัชนีชี้วัดความเสี่ยงหลัก (KRI)	ระดับ ความเสี่ยง	วิธีบริหาร ความเสี่ยง	การจัดการความเสี่ยง (แผนงาน/กิจกรรม)	กำหนดเสร็จ/ ผู้รับผิดชอบ
<b>1. ความเสี่ยงด้านการเงิน</b>						
มหาวิทยาลัยเสียโอกาส ในการสร้างประโยชน์ จากทรัพย์สินที่มีอยู่	<ol style="list-style-type: none"> <li>1. ไม่มีแผนการใช้ประโยชน์จากทรัพย์สินที่ชัดเจน</li> <li>2. ไม่มีระบบกลไกที่นำแผนการใช้ประโยชน์จากทรัพย์สินสู่การนำไปปฏิบัติ</li> <li>3. กฎระเบียบ ข้อบังคับ ระเบียบ ไม่เอื้อต่อการบริหารจัดการทรัพย์สินของมหาวิทยาลัย</li> <li>4. ไม่มีการวิเคราะห์ความต้องการของตลาด</li> <li>5. ขาดการประชาสัมพันธ์เชิงรุกภายนอกมหาวิทยาลัย</li> </ol>	รายได้จากการบริหารทรัพย์สินที่มีอยู่เพิ่มขึ้นจากปีที่ผ่านมา น้อยกว่าร้อยละ 7	16 สูง	การควบคุม ความเสี่ยง	<ol style="list-style-type: none"> <li>1. จัดตั้งสำนักบริหารทรัพย์สิน</li> <li>2. ทบทวนและปรับปรุงระเบียบที่เกี่ยวข้องกับการบริหารทรัพย์สินเพื่อก่อให้เกิดรายได้</li> <li>3. จัดทำแผนการตลาดและประชาสัมพันธ์เชิงรุก</li> <li>4. สร้างเครือข่ายความร่วมมือกับภาคเอกชน</li> <li>5. จัดโครงการ/กิจกรรม สร้างรายได้เพื่อการบริหารมหาวิทยาลัยอย่างยั่งยืน เช่น บริหารจัดการพื้นที่เศรษฐกิจเพื่อก่อให้เกิดรายได้ อย่างยั่งยืน และบริหารจัดการสิ่งปลูกสร้างเพื่อให้เกิดรายได้ อย่างยั่งยืน</li> </ol>	30 กันยายน 2568 - รองอธิการบดีฝ่ายบริหาร - สำนักงานอธิการบดี (งานบริหารทรัพย์สิน) - สำนักวิทยบริการและเทคโนโลยีสารสนเทศ - สถาบันวิจัยและพัฒนา

## แผนบริหารจัดการความเสี่ยง มหาวิทยาลัยราชภัฏสงขลา ปีงบประมาณ พ.ศ. 2568

(ดำเนินการระหว่าง 1 ตุลาคม 2567 – 30 กันยายน 2568)

ความเสี่ยง	ปัจจัยเสี่ยง	ดัชนีชี้วัดความเสี่ยงหลัก (KRI)	ระดับ ความเสี่ยง	วิธีบริหาร ความเสี่ยง	การจัดการความเสี่ยง (แผนงาน/กิจกรรม)	กำหนดเสร็จ/ ผู้รับผิดชอบ
<b>2. ความเสี่ยงด้านกลยุทธ์</b>						
การผลิตบัณฑิตอาจจะไม่ตรงตามความต้องการของตลาดแรงงาน	<ol style="list-style-type: none"> <li>หลักสูตรปรับตัวช้ากว่าการเปลี่ยนแปลงของเทคโนโลยี</li> <li>การปรับหลักสูตรยังคงเป็นการปรับตามรอบระยะเวลา</li> <li>หลักสูตรไม่มีเครื่องมือวัดสมรรถนะ/ใบรับรองวิชาชีพตามทักษะรายชั้นปี</li> <li>บัณฑิตไม่สามารถปรับตัวตามทักษะใหม่ๆ ได้ทัน ทำให้ไม่พร้อมสำหรับงานในตลาดแรงงาน</li> <li>การเปลี่ยนแปลงของเทคโนโลยีและสังคมโลก</li> <li>ขาดการบูรณาการเทคโนโลยีใหม่กับการเรียนการสอน และเนื้อหาไม่สอดคล้องกับความต้องการของตลาดแรงงานในอนาคต</li> </ol>	อัตราการได้งานทำของบัณฑิตภายใน 1 ปี ร้อยละ 71-80	12 สูง	การควบคุม ความเสี่ยง	<ol style="list-style-type: none"> <li>เพิ่มรายวิชาที่เน้น Digital Literacy และ Future Skills</li> <li>เปิดโอกาสให้ทุกหลักสูตรสามารถปรับหลักสูตรตามกรอบระยะเวลาที่หลักสูตรต้องการ และทันต่อการเปลี่ยนแปลงตามความต้องการของผู้ใช้บัณฑิต</li> <li>พัฒนาความร่วมมือกับสถานประกอบการในการฝึกงาน/สหกิจศึกษา</li> <li>เพิ่มรายวิชาเลือก/โมดูลที่ทันสมัยโดยไม่ต้องรอปรับหลักสูตรทั้งหมด</li> <li>จัดอบรมทักษะเสริมนอกหลักสูตรตามความต้องการ</li> </ol>	30 กันยายน 2568 - รองอธิการบดีฝ่ายวิชาการและประกันคุณภาพ - คณบดีทุกคณะ - สำนักส่งเสริมวิชาการและงานทะเบียน - สำนักงานอธิการบดี (กองพัฒนานักศึกษา)

## แผนบริหารจัดการความเสี่ยง มหาวิทยาลัยราชภัฏสงขลา ปีงบประมาณ พ.ศ. 2568

(ดำเนินการระหว่าง 1 ตุลาคม 2567 – 30 กันยายน 2568)

ความเสี่ยง	ปัจจัยเสี่ยง	ดัชนีชี้วัดความเสี่ยงหลัก (KRI)	ระดับ ความเสี่ยง	วิธีบริหาร ความเสี่ยง	การจัดการความเสี่ยง (แผนงาน/กิจกรรม)	กำหนดเสร็จ/ ผู้รับผิดชอบ
	7. การจัดการศึกษา ปรับหลักสูตร ไม่ทันต่อความต้องการของผู้เรียน ไม่มีหลักสูตรใหม่ ๆ ภายใน ระยะเวลาที่กำหนด				ตลาดแรงงาน 6. สร้างระบบสนับสนุนการทำงาน งานทำของบัณฑิต 7. ทำข้อสอบวัดสมรรถนะรายชั้น ปี YLO 8. ทำแผนการดำเนินงานร่วมกับ สถานประกอบการในการผลิต บัณฑิต 9. จัดทำแผนการมีงานทำของ นักศึกษา สํารวจเป้าหมาย การประกอบอาชีพของ นักศึกษา และนำความต้องการ มาจัดทำแผนเพื่อส่งเสริมให้ เป็นไปตามแผนการมีงานทำที่ นักศึกษาคาดหวัง 10. จัดกิจกรรมหางาน/สมัครงาน ให้นักศึกษา	

แผนบริหารจัดการความเสี่ยง มหาวิทยาลัยราชภัฏสงขลา ปีงบประมาณ พ.ศ. 2568  
(ดำเนินการระหว่าง 1 ตุลาคม 2567 – 30 กันยายน 2568)

ความเสี่ยง	ปัจจัยเสี่ยง	ดัชนีชี้วัดความเสี่ยงหลัก (KRI)	ระดับ ความเสี่ยง	วิธีบริหาร ความเสี่ยง	การจัดการความเสี่ยง (แผนงาน/กิจกรรม)	กำหนดเสร็จ/ ผู้รับผิดชอบ
<b>3. ความเสี่ยงด้านการปฏิบัติงาน</b>						
การบริหารจัดการหลักสูตร อาจจะไม่ได้มาตรฐานตาม เกณฑ์มาตรฐานหลักสูตร	1. คุณสมบัติอาจารย์ผู้รับผิดชอบ หลักสูตรไม่เป็นไปตามเกณฑ์ มาตรฐานหลักสูตร 2. การปรับปรุงหลักสูตรไม่เป็นไป ตามรอบระยะเวลาที่กำหนด	หลักสูตรไม่ผ่านการ กำกับมาตรฐาน 1 หลักสูตร	12 สูง	การควบคุม ความเสี่ยง	1. แต่งตั้งคณะกรรมการเพื่อ กำกับและติดตามการ ดำเนินงานของหลักสูตร 2. กำกับติดตามการบริหาร จัดการหลักสูตรให้เป็นไปตาม เกณฑ์มาตรฐานหลักสูตร รวมทั้งมีระบบและกลไกให้มี ข้อมูล realtime เพื่อสามารถ นำมาวางแผนได้ทันเวลา 3. รายงานผลการกำกับติดตาม การบริหารจัดการหลักสูตรให้ ผู้ที่เกี่ยวข้องทราบ 4. กำหนดระยะเวลาอาจารย์ที่ ลาศึกษาต่อให้กับมา ปฏิบัติงานภายในปีการศึกษา 5. จัดหาอาจารย์คณะอื่นที่มี คุณวุฒิสอดคล้องกับหลักสูตร มาทดแทน 6. รับสมัครอาจารย์ใหม่	30 มิถุนายน 2568 - รองอธิการบดีฝ่าย วิชาการและประกัน คุณภาพการศึกษา - คณะ - สำนักส่งเสริมวิชาการ และงานทะเบียน

## แผนบริหารจัดการความเสี่ยง มหาวิทยาลัยราชภัฏสงขลา ปีงบประมาณ พ.ศ. 2568

(ดำเนินการระหว่าง 1 ตุลาคม 2567 – 30 กันยายน 2568)

ความเสี่ยง	ปัจจัยเสี่ยง	ดัชนีชี้วัดความเสี่ยงหลัก (KRI)	ระดับ ความเสี่ยง	วิธีบริหาร ความเสี่ยง	การจัดการความเสี่ยง (แผนงาน/กิจกรรม)	กำหนดเสร็จ/ ผู้รับผิดชอบ
<b>4. ความเสี่ยงด้านการปฏิบัติงานตามกฎหมาย ระเบียบข้อบังคับที่เกี่ยวข้อง</b>						
บุคลากรของมหาวิทยาลัย อาจจะถูกร้องเรียนหรือ ฟ้องร้องจากการไม่ปฏิบัติ ตามระเบียบ และกฎหมาย	<ol style="list-style-type: none"> <li>1. ความขัดแย้งภายในมหาวิทยาลัย หรือการแสดงพฤติกรรมที่ไม่ เหมาะสมที่ส่งผลกระทบต่อถูกร้องเรียนหรือฟ้องร้อง</li> <li>2. เกิดการกระทำความผิดภายใน มหาวิทยาลัย หรือการกระทำใดที่ นำไปสู่ความเข้าใจที่ผิด ในเรื่อง ที่ส่งผลกระทบต่อระเบียบ และกฎหมาย</li> <li>3. บุคลากรไม่ปฏิบัติตามกฎหมาย ข้อบังคับ ระเบียบ ประกาศ ที่มหาวิทยาลัยกำหนดไว้</li> <li>4. การเปลี่ยนแปลงของระเบียบข้อ กฎหมายภาครัฐที่เกี่ยวข้อง</li> </ol>	จำนวนเรื่องคดีความ ร้องเรียน และที่ถูก สอบสวนมีมูลความจริง ไม่เกิน 3 เรื่อง	12 สูง	การควบคุม ความเสี่ยง	<ol style="list-style-type: none"> <li>1. ส่งเสริมจริยธรรม และการ แสดงออกพฤติกรรมที่พึง ประสงค์กับบุคลากร</li> <li>2. กำหนด วางมาตรการลงโทษ เมื่อพบการแสดงออกทาง จริยธรรม หรือพฤติกรรมที่ไม่ เหมาะสม</li> <li>3. มีระบบรับฟังเสียงผู้รับบริการ และผู้มีส่วนได้ส่วนเสีย</li> <li>4. อบรมสัมมนา/ ชักจูงทำความเข้าใจ/ ให้ความรู้ เกี่ยวกับข้อ กฎหมาย และระเบียบ ข้อบังคับ ที่ผิดพลาดบ่อยครั้ง</li> </ol>	30 กันยายน 2568 - รองอธิการบดี - คณะ - สำนัก/สถาบัน - สำนักงานอธิการบดี

## แผนบริหารจัดการความเสี่ยง มหาวิทยาลัยราชภัฏสงขลา ปีงบประมาณ พ.ศ. 2568

(ดำเนินการระหว่าง 1 ตุลาคม 2567 – 30 กันยายน 2568)

ความเสี่ยง	ปัจจัยเสี่ยง	ดัชนีชี้วัดความเสี่ยงหลัก (KRI)	ระดับ ความเสี่ยง	วิธีบริหาร ความเสี่ยง	การจัดการความเสี่ยง (แผนงาน/กิจกรรม)	กำหนดเสร็จ/ ผู้รับผิดชอบ
					5. ส่งเสริมให้บุคลากรปฏิบัติตาม กฎระเบียบ 6. สร้างความมีวินัยให้กับบุคลากร 7. การออกประกาศข้อบังคับที่ สอดคล้องกับการปฏิบัติงานจริง โดยไม่ขัดต่อระเบียบและข้อ กฎหมายที่เกี่ยวข้อง	

## แผนบริหารจัดการความเสี่ยง มหาวิทยาลัยราชภัฏสงขลา ปีงบประมาณ พ.ศ. 2568

(ดำเนินการระหว่าง 1 ตุลาคม 2567 – 30 กันยายน 2568)

ความเสี่ยง	ปัจจัยเสี่ยง	ดัชนีชี้วัดความเสี่ยงหลัก (KRI)	ระดับ ความเสี่ยง	วิธีบริหาร ความเสี่ยง	การจัดการความเสี่ยง (แผนงาน/กิจกรรม)	กำหนดเสร็จ/ ผู้รับผิดชอบ
<b>5. ความเสี่ยงด้านความปลอดภัยจากอันตรายต่อชีวิตและทรัพย์สิน</b>						
ความปลอดภัยในชีวิตและทรัพย์สินของบุคลากร นักศึกษา และนักเรียนโรงเรียนสาธิตฯ	<ol style="list-style-type: none"> <li>1. ไม่มีการทดสอบระบบความปลอดภัยพื้นที่จอดรถของหน่วยงาน</li> <li>2. ไม่มีการตรวจสอบความปลอดภัยในอุปกรณ์ของหน่วยงาน</li> <li>3. มีอุบัติเหตุเกิดขึ้นจากการจราจรภายในมหาวิทยาลัย</li> <li>4. นักเรียน อาจได้รับอันตรายและบาดเจ็บจากการเข้าร่วมกิจกรรมและการใช้เครื่องมือ อุปกรณ์ ในโรงเรียนสาธิตฯ</li> </ol>	ความถี่ของการเกิดอุบัติเหตุ 1 ครั้งต่อ 6 เดือน	9 ปานกลาง	การควบคุม ความเสี่ยง	<ol style="list-style-type: none"> <li>1. จัดอบรมให้ความรู้ด้านความปลอดภัยและ การใช้อุปกรณ์ให้กับบุคลากร นักศึกษา และนักเรียนโรงเรียนสาธิตฯ</li> <li>2. สักรวจครุภัณฑ์ และซ่อมบำรุง</li> <li>3. จัดระเบียบการจราจรและที่จอดรถในมหาวิทยาลัย</li> <li>4. จัดทำแผนรับมือเหตุฉุกเฉิน และซ้อมแผนอย่างสม่ำเสมอให้กับบุคลากร นักศึกษา และนักเรียนโรงเรียนสาธิตฯ</li> <li>5. จัดครูเวรประจำวันเพื่อดูแลนักเรียนประจำจุดต่าง ๆ ภายในโรงเรียน</li> <li>6. ติดตั้งป้ายเตือนการเกิดอุบัติเหตุในการใช้พื้นที่ลานจอดรถ</li> </ol>	30 กันยายน 2568 - รองอธิการบดีฝ่ายบริหาร - คณะ - สำนัก/สถาบัน - สำนักงานอธิการบดี - โรงเรียนสาธิตฯ



## แผนบริหารจัดการความเสี่ยง มหาวิทยาลัยราชภัฏสงขลา ปีงบประมาณ พ.ศ. 2568

(ดำเนินการระหว่าง 1 ตุลาคม 2567 – 30 กันยายน 2568)

ความเสี่ยง	ปัจจัยเสี่ยง	ดัชนีชี้วัดความเสี่ยงหลัก (KRI)	ระดับ ความเสี่ยง	วิธีบริหาร ความเสี่ยง	การจัดการความเสี่ยง (แผนงาน/กิจกรรม)	กำหนดเสร็จ/ ผู้รับผิดชอบ
<b>6. ความเสี่ยงด้านการทุจริต</b>						
1. อาจจะมีการทุจริตในกระบวนการจัดซื้อจัดจ้าง	<ol style="list-style-type: none"> <li>การจัดซื้อจัดจ้างไม่เป็นไปตามกฎระเบียบ เช่น กำหนดคุณลักษณะสิ่งของให้ใกล้เคียงกับยี่ห้อใดยี่ห้อหนึ่ง /หรือระบุยี่ห้อสิ่งของที่จะซื้อเจาะจง</li> <li>ไม่เปิดโอกาสให้มีการแข่งขันราคาอย่างเป็นธรรมหรือกีดกัน</li> <li>สินค้าราคาไม่เป็นไปตามราคาตลาดหรือได้รับสินค้าไม่มีคุณภาพ</li> <li>การทุจริตในการจัดซื้อ/จัดจ้างพัสดุระหว่างผู้จัดหาพัสดุและผู้รับจัดหาพัสดุหรือผู้มีส่วนได้ส่วนเสีย</li> <li>มหาวิทยาลัยให้อำนาจหน้าที่หน่วยงานระดับคณะ สำนัก/สถาบัน ในการจัดซื้อจัดจ้าง ส่งผลให้การจัดซื้อจัดจ้างมีจำนวนมาก</li> </ol>	จำนวนครั้งที่เกิดการทุจริตของบุคลากร 0 ครั้ง/ปี	4 ต่ำ	การควบคุมความเสี่ยง	<p>มีการติดตามเฝ้าระวังตามความเหมาะสม ดังนี้</p> <ol style="list-style-type: none"> <li>ให้พนักงานภายในหน่วยงานเข้าใจและปฏิบัติตามขั้นตอนจัดซื้อจัดจ้างของมหาวิทยาลัยหรือระเบียบกระทรวงการคลัง ว่าด้วยการจัดซื้อจัดจ้างและการบริหารพัสดุภาครัฐอย่างเคร่งครัด</li> <li>กำกับดูแลให้บุคลากรในหน่วยงานเข้าใจและปฏิบัติตามระเบียบหลักเกณฑ์การจัดซื้อจัดจ้างอย่างเคร่งครัด รวมทั้งศึกษาข้อกฎหมายที่เกี่ยวข้องเพื่อป้องกันความเสี่ยงด้านผลประโยชน์ทับซ้อนหรือการหาช่องทางเพื่อกระทำการทุจริต</li> <li>จัดอบรมเชิงปฏิบัติการ เรื่อง การบริหารจัดการซื้อจัดจ้างและการบริหารพัสดุภาครัฐ</li> </ol>	<p>30 กันยายน 2568</p> <ul style="list-style-type: none"> <li>- รองอธิการบดี</li> <li>- สำนักงานอธิการบดี (งานพัสดุ)</li> <li>- คณะ</li> <li>- สำนัก/สถาบัน</li> </ul>

แผนบริหารจัดการความเสี่ยง มหาวิทยาลัยราชภัฏสงขลา ปีงบประมาณ พ.ศ. 2568  
 (ดำเนินการระหว่าง 1 ตุลาคม 2567 – 30 กันยายน 2568)

ความเสี่ยง	ปัจจัยเสี่ยง	ดัชนีชี้วัดความเสี่ยงหลัก (KRI)	ระดับความเสี่ยง	วิธีบริหารความเสี่ยง	การจัดการความเสี่ยง (แผนงาน/กิจกรรม)	กำหนดเสร็จ/ผู้รับผิดชอบ
					4. จัดอบรมโครงการสัมมนาเชิงปฏิบัติการเรื่อง แนวทางการประเมินคุณธรรมและความโปร่งใสในการดำเนินงานของหน่วยงานภาครัฐ (Integrity and Transparency Assessment : ITA) ประจำปีงบประมาณ พ.ศ. 2568 และเสริมสร้างหลักธรรมาภิบาลในองค์กร	

แผนบริหารจัดการความเสี่ยง มหาวิทยาลัยราชภัฏสงขลา ปีงบประมาณ พ.ศ. 2568  
(ดำเนินการระหว่าง 1 ตุลาคม 2567 – 30 กันยายน 2568)

ความเสี่ยง	ปัจจัยเสี่ยง	ดัชนีชี้วัดความเสี่ยงหลัก (KRI)	ระดับความเสี่ยง	วิธีบริหารความเสี่ยง	การจัดการความเสี่ยง (แผนงาน/กิจกรรม)	กำหนดเสร็จ/ผู้รับผิดชอบ
2. อาจจะมีการเรียกรับสินบน หรือผลประโยชน์ตอบแทนอื่น ๆ โดยมีขอบ เพื่อให้ได้รับการบรรจุ และแต่งตั้งเป็นพนักงานของมหาวิทยาลัย	เจ้าหน้าที่ไม่ปฏิบัติตามกฎระเบียบ ที่เกี่ยวข้อง การละเมิดจริยธรรมทางสังคม หรือความไม่โปร่งใสในการบริหารงานบุคคล เช่นการรับพนักงานเข้าทำงาน การบรรจุ แต่งตั้ง โยกย้าย	จำนวนครั้งที่เกิดการทุจริตของบุคลากร 0 ครั้ง/ปี	4 ต่ำ	การควบคุมความเสี่ยง	1. ใ้บุคลากรดำเนินงานโดยยึดประมวลจริยธรรมของนายกสภามหาวิทยาลัย กรรมการสภามหาวิทยาลัย ผู้บริหาร บุคลากรและผู้เรียนของมหาวิทยาลัย ราชภัฏสงขลาโดยเคร่งครัด 2. มีกระบวนการสรรหา มีการประกาศหลักเกณฑ์ และ วิธีการสอบแข่งขัน หรือการคัดเลือกพนักงานที่ชัดเจน 3. จัดทำช่องทางร้องเรียน และแจ้งเบาะแสการทุจริต 4. จัดอบรมโครงการสัมมนาเชิงปฏิบัติการ เรื่อง แนวทางการประเมินคุณธรรมและความโปร่งใสในการดำเนินงานของหน่วยงานภาครัฐ (Integrity and Transparency Assessment : ITA) ประจำปีงบประมาณ พ.ศ. 2568 และ เสริมสร้างหลักธรรมาภิบาลในองค์กร	30 กันยายน 2568 - รองอธิการบดี - คณะ - สำนัก/สถาบัน - สำนักงานอธิการบดี (งานกาารเจ้าหน้าที่งานนิติการ กองนโยบายและแผน)

## ภาคผนวก

1. คำสั่งสภามหาวิทยาลัยราชภัฏสงขลาที่ 20/2565 เรื่อง แต่งตั้งคณะกรรมการบริหารความเสี่ยง
2. คำสั่งสภามหาวิทยาลัยราชภัฏสงขลาที่ 24/2565 เรื่อง แต่งตั้งคณะกรรมการบริหารความเสี่ยง
3. คำสั่งมหาวิทยาลัยราชภัฏสงขลาที่ 2898/2565 เรื่อง แต่งตั้งอนุกรรมการบริหารความเสี่ยง
4. คำสั่งมหาวิทยาลัยราชภัฏสงขลาที่ 2600/2566 เรื่อง แต่งตั้งอนุกรรมการบริหารความเสี่ยง  
(เพิ่มเติม)



คำสั่งสภามหาวิทยาลัยราชภัฏสงขลา  
ที่ ๖๐ /๒๕๖๕  
เรื่อง แต่งตั้งคณะกรรมการบริหารความเสี่ยง

เพื่อเป็นการแต่งตั้งคณะกรรมการบริหารความเสี่ยงให้เป็นตามข้อบังคับมหาวิทยาลัยราชภัฏสงขลา ว่าด้วยธรรมาภิบาล พ.ศ. ๒๕๖๕ เป็นไปด้วยความเรียบร้อย

อาศัยอำนาจตามความในมาตรา ๑๘ (๑๔) แห่งพระราชบัญญัติมหาวิทยาลัยราชภัฏ พ.ศ. ๒๕๔๗ ประกอบกับข้อ ๑๕ ของข้อบังคับมหาวิทยาลัยราชภัฏสงขลา ว่าด้วยธรรมาภิบาล พ.ศ. ๒๕๖๕ สภามหาวิทยาลัยราชภัฏสงขลา ในคราวประชุมครั้งที่ ๗/๒๕๖๕ วันที่ ๘ ตุลาคม ๒๕๖๕ จึงมีมติเห็นชอบแต่งตั้งคณะกรรมการบริหารความเสี่ยง ประกอบด้วย

๑. ศาสตราจารย์ ดร.วินัย ประหล่มภ์กาญจน์	กรรมการสภามหาวิทยาลัย ผู้ทรงคุณวุฒิ	ประธานกรรมการ
๒. อธิการบดีมหาวิทยาลัยราชภัฏสงขลา		กรรมการ
๓. อาจารย์พิเชษฐ์ จันทวี	รองอธิการบดี	กรรมการ
๔. ผู้ช่วยศาสตราจารย์นาถนเรศ อากาศสุวรรณ	รองอธิการบดี	กรรมการ
๕. ผู้ช่วยศาสตราจารย์ ดร.ป๋องศักดิ์ ทองเนื้อแข็ง	ผู้แทนคณบดี	กรรมการ
๖. อาจารย์ ดร.มุตตาส มีระมาน	ผู้แทนคณบดี	กรรมการ
๗. อาจารย์เสรี ชะนะ	ผู้แทนผู้อำนวยการ สถาบัน/สำนัก	กรรมการ
๘. อาจารย์เอมอร อ่าวสกุล	บุคลากรสายวิชาการ	กรรมการ
๙. อาจารย์ ดร.สุชีวรรณ ยอยรัฐรอบ	บุคลากรสายวิชาการ	กรรมการ
๑๐. นางวิรัชรา ตันติพงษ์	บุคลากรสายสนับสนุน	กรรมการ
๑๑. นางวลัยพร พรหมเทพ	บุคลากรสายสนับสนุน	กรรมการ
๑๒. ผู้อำนวยการสำนักงานอธิการบดี		กรรมการ และเลขานุการ
๑๓. นางสาวอุบลทิพย์ ทองซึ้ง		ผู้ช่วยเลขานุการ

ให้คณะกรรมการมีหน้าที่ตามข้อ ๑๗ ของข้อบังคับมหาวิทยาลัยราชภัฏสงขลา ว่าด้วยธรรมาภิบาล พ.ศ. ๒๕๖๕ ทั้งนี้ ตั้งแต่บัดนี้เป็นต้นไป โดยให้มีวาระการดำรงตำแหน่ง ๒ ปี หรือจนกว่าจะมีคำสั่งเป็นอย่างอื่น

สั่ง ณ วันที่ ๘ ตุลาคม พ.ศ. ๒๕๖๕

(ศาสตราจารย์กิตติคุณ ดร.บวรศักดิ์ อุวรรณโณ)  
นายกสภามหาวิทยาลัยราชภัฏสงขลา



คำสั่งสภามหาวิทยาลัยราชภัฏสงขลา  
ที่ ๒๕ /๒๕๖๕  
เรื่อง แต่งตั้งคณะกรรมการบริหารความเสี่ยง

ด้วย นางวลัยพร พรหมเทพ คณะกรรมการบริหารความเสี่ยง ตามคำสั่งสภามหาวิทยาลัยราชภัฏสงขลา ที่ ๒๐/๒๕๖๕ สั่ง ณ วันที่ ๘ ตุลาคม พ.ศ. ๒๕๖๕ ได้มีหนังสือลงวันที่ ๔ พฤศจิกายน ๒๕๖๕ ขอลาออกจากตำแหน่งคณะกรรมการตามคำสั่งดังกล่าว ดังนั้น เพื่อให้ดำเนินงานการบริหารความเสี่ยงเป็นไปด้วยความเรียบร้อย จึงจำเป็นต้องแต่งตั้งคณะกรรมการบริหารความเสี่ยงแทนตำแหน่งที่ว่าง

อาศัยอำนาจตามความในมาตรา ๑๘ (๑๔) แห่งพระราชบัญญัติมหาวิทยาลัยราชภัฏ พ.ศ. ๒๕๔๗ ประกอบกับข้อ ๑๕ และข้อ ๑๖ วรรคสามของข้อบังคับมหาวิทยาลัยราชภัฏสงขลา ว่าด้วยธรรมาภิบาล พ.ศ. ๒๕๖๕ สภามหาวิทยาลัยราชภัฏสงขลาในคราวประชุมครั้งที่ ๘/๒๕๖๕ วันที่ ๑๒ พฤศจิกายน ๒๕๖๕ จึงมีมติเห็นชอบแต่งตั้งคณะกรรมการบริหารความเสี่ยงแทนตำแหน่งที่ว่าง ดังนี้

นางสโรชา บริสุทธิ์ บุคลากรสายสนับสนุน กรรมการ

ทั้งนี้ ตั้งแต่บัดนี้เป็นต้นไป โดยให้มีวาระเท่าที่เหลืออยู่ของผู้ซึ่งตนแทนหรือจนกว่าจะมีคำสั่งเป็นอย่างอื่น

สั่ง ณ วันที่ ๑๒ พฤศจิกายน พ.ศ. ๒๕๖๕

(ศาสตราจารย์กิตติคุณ ดร.บวรศักดิ์ อุวรรณโณ)

นายกสภามหาวิทยาลัยราชภัฏสงขลา



คำสั่งมหาวิทยาลัยราชภัฏสงขลา  
ที่ ๒๘๙๙/๒๕๖๕

เรื่อง แต่งตั้งคณะกรรมการบริหารความเสี่ยง มหาวิทยาลัยราชภัฏสงขลา

อาศัยอำนาจตามพระราชบัญญัติวินัยการเงินการคลังของรัฐ พ.ศ. ๒๕๖๑ มาตรา ๗๙ บัญญัติให้หน่วยงานของรัฐจัดให้มีการตรวจสอบภายใน การควบคุมภายใน และการบริหารจัดการความเสี่ยง โดยให้ถือปฏิบัติตามหลักเกณฑ์กระทรวงการคลังว่าด้วยมาตรฐานและหลักเกณฑ์ปฏิบัติการบริหารจัดการความเสี่ยงสำหรับหน่วยงานของรัฐ พ.ศ. ๒๕๖๒ ประกอบกับเกณฑ์การประเมินคุณภาพการศึกษาภายใน องค์ประกอบที่ ๕ ตัวบ่งชี้ที่ ๕.๒ (ข้อ ๓) กำหนดให้มหาวิทยาลัยดำเนินงานตามแผนบริหารความเสี่ยงที่เป็นผลจากการวิเคราะห์และระบุปัจจัยเสี่ยงที่เกิดจากปัจจัยภายนอก หรือปัจจัยที่ไม่สามารถควบคุมได้ที่ส่งผลต่อการดำเนินงานตามพันธกิจของสถาบันและให้ระดับความเสี่ยงลดลงจากเดิม อย่างน้อย ๑ เรื่อง

เพื่อให้การดำเนินงานบริหารความเสี่ยงของมหาวิทยาลัยราชภัฏสงขลา เป็นไปอย่างต่อเนื่องมีประสิทธิภาพและเกิดประโยชน์สูงสุด อาศัยอำนาจตามมาตรา ๓๑(๑) แห่งพระราชบัญญัติมหาวิทยาลัยราชภัฏ พ.ศ. ๒๕๔๗ จึงขอยกเลิกคำสั่งมหาวิทยาลัยราชภัฏสงขลา ที่ ๒๘๙๙/๒๕๖๔ เรื่อง แต่งตั้งคณะกรรมการบริหารความเสี่ยงและการควบคุมภายใน มหาวิทยาลัยราชภัฏสงขลา ลงวันที่ ๙ พฤศจิกายน ๒๕๖๔ และขอแต่งตั้งคณะกรรมการบริหารความเสี่ยง มหาวิทยาลัยราชภัฏสงขลา ดังนี้

๑. คณะกรรมการบริหารความเสี่ยง มหาวิทยาลัยราชภัฏสงขลา

๑.๑	อธิการบดีมหาวิทยาลัยราชภัฏสงขลา	ประธานกรรมการ
๑.๒	รองอธิการบดีฝ่ายบริหารและวิทยาเขต	รองประธานกรรมการ
๑.๓	รองอธิการบดีฝ่ายวิชาการและประกันคุณภาพการศึกษา	กรรมการ
๑.๔	รองอธิการบดีฝ่ายพัฒนานักศึกษา	กรรมการ
๑.๕	รองอธิการบดีฝ่ายวิจัยและบริการวิชาการ	กรรมการ
๑.๖	รองอธิการบดีฝ่ายวางแผนและงบประมาณ	กรรมการ
๑.๗	คณบดีคณะวิทยาศาสตร์และเทคโนโลยี	กรรมการ
๑.๘	คณบดีคณะเทคโนโลยีการเกษตร	กรรมการ
๑.๙	คณบดีคณะวิทยาการจัดการ	กรรมการ
๑.๑๐	คณบดีคณะครุศาสตร์	กรรมการ
๑.๑๑	คณบดีคณะมนุษยศาสตร์และสังคมศาสตร์	กรรมการ
๑.๑๒	คณบดีคณะเทคโนโลยีอุตสาหกรรม	กรรมการ
๑.๑๓	คณบดีคณะศิลปกรรมศาสตร์	กรรมการ
๑.๑๔	คณบดีวิทยาลัยนวัตกรรมการจัดการ	กรรมการ
๑.๑๕	ผู้อำนวยการสำนักส่งเสริมวิชาการและงานทะเบียน	กรรมการ
๑.๑๖	ผู้อำนวยการสำนักวิทยบริการและเทคโนโลยีสารสนเทศ	กรรมการ
๑.๑๗	ผู้อำนวยการสำนักศิลปะและวัฒนธรรม	กรรมการ
๑.๑๘	ผู้อำนวยการสำนักงานอธิการบดี	กรรมการ

๑.๑๙ ผู้อำนวยการสถาบันวิจัยและพัฒนา	กรรมการ
๑.๒๐ ผู้ช่วยอธิการบดี	กรรมการ
๑.๒๑ ผู้อำนวยการกองกลาง	กรรมการ
๑.๒๒ หัวหน้างานพัสดุ	กรรมการ
๑.๒๓ หัวหน้างานคลัง	กรรมการ
๑.๒๔ รองผู้อำนวยการสำนักส่งเสริมวิชาการและงานทะเบียน ที่รับผิดชอบงานมาตรฐานและประกันคุณภาพ	กรรมการและเลขานุการ
๑.๒๕ นางสาวพัชรารัตน์ ภูกระทาน	ผู้ช่วยเลขานุการ
๑.๒๖ นางสาวอุบลทิพย์ ทองซ่ง	ผู้ช่วยเลขานุการ
๑.๒๗ นางสาวยุพดี พันธุ์สะ มีหน้าที่	ผู้ช่วยเลขานุการ
๑. จัดทำแผนบริหารความเสี่ยง	
๑. ติดตามและประเมินผลการบริหารจัดการความเสี่ยง	
๒. จัดทำรายงานผลการดำเนินงานตามแผนบริหารความเสี่ยง	
๓. พิจารณาทบทวนแผนบริหารความเสี่ยงเพื่อนำไปจัดทำแผนบริหารความเสี่ยงในปีต่อไป	
๔. ปฏิบัติงานอื่นที่เกี่ยวข้องกับการบริหารความเสี่ยงตามที่มหาวิทยาลัย มอบหมาย	

## ๒. ที่ปรึกษา

หัวหน้าหน่วยตรวจสอบภายใน

มีหน้าที่ ให้คำปรึกษาในการบริหารความเสี่ยง เพื่อให้การบริหารความเสี่ยงมีประสิทธิภาพและประสิทธิผล

## ๓. คณะอนุกรรมการฝ่ายเลขานุการ

๓.๑ รองผู้อำนวยการสำนักส่งเสริมวิชาการและงานทะเบียน ที่รับผิดชอบงานมาตรฐานและประกันคุณภาพ	ประธานกรรมการ
๓.๒ นางสาวพัชรารัตน์ ภูกระทาน	กรรมการ
๓.๓ นางสาวยุพดี พันธุ์สะ	กรรมการ
๓.๔ นางสาวอุบลทิพย์ ทองซ่ง	กรรมการและเลขานุการ
มีหน้าที่	จัดประชุมและประสานงานกับคณะอนุกรรมการบริหารความเสี่ยง มหาวิทยาลัย ราชภัฏสงขลา

ทั้งนี้ ให้ผู้ที่ได้รับการแต่งตั้งปฏิบัติหน้าที่ตามที่ได้รับมอบหมายอย่างเต็มความสามารถเพื่อให้เกิดผลดีและประโยชน์สูงสุดต่อมหาวิทยาลัยราชภัฏสงขลาต่อไป

สั่ง ณ วันที่ ๓ พฤศจิกายน พ.ศ. ๒๕๖๕



(รองศาสตราจารย์ ดร.ทัศนาศิริโชติ)  
อธิการบดีมหาวิทยาลัยราชภัฏสงขลา





**แผนบริหารจัดการความเสี่ยง มหาวิทยาลัยราชภัฏสงขลา  
ปีงบประมาณ พ.ศ. 2568**

**งานมาตรฐานและประกันคุณภาพ**  
สำนักส่งเสริมวิชาการและงานทะเบียน  
มหาวิทยาลัยราชภัฏสงขลา