



รายงานผล

การประเมินคุณภาพการศึกษาภายใน

มหาวิทยาลัยราชภัฏสงขลา
ปีการศึกษา

2563

งานมาตรฐานและประกันคุณภาพ
มหาวิทยาลัยราชภัฏสงขลา



รายงานผลการประเมินคุณภาพการศึกษาภายใน
ประเมินผ่านระบบการประชุมออนไลน์
Zoom Cloud Meeting

ปีการศึกษา 2563

มหาวิทยาลัยราชภัฏสงขลา

คณะกรรมการประเมินคุณภาพการศึกษาภายใน
16 กันยายน 2564

หนังสือรับรองผลการประเมินของคณะกรรมการ

คณะกรรมการประเมินคุณภาพการศึกษาภายใน มหาวิทยาลัยราชภัฏสงขลา ได้ทำการประเมินคุณภาพการศึกษาภายใน ปีการศึกษา 2563 วันที่ 15 - 16 กันยายน 2564 โดยการวิเคราะห์รายงานการประเมินตนเอง (SAR) ตรวจสอบเอกสาร/หลักฐานผลการดำเนินงานที่เกี่ยวข้อง รวมทั้งการสัมภาษณ์ คณะผู้บริหาร ตัวแทนอาจารย์ ตัวแทนบุคลากรสายสนับสนุน ตัวแทนนักศึกษา ตัวแทนผู้ประกอบการ/ผู้ใช้บัณฑิต ตัวแทนผู้ปกครอง และตัวแทนศิษย์เก่า ประกอบการพิจารณาตัดสินผลการประเมิน จึงขอรับรองผลการประเมินคุณภาพการศึกษาภายใน ฉบับนี้ทุกประการ



(ศาสตราจารย์ ดร.วินัย ประถมภ์กาญจน์)

ประธานกรรมการ



(รองศาสตราจารย์จาร์ญา ขอพลอยกลาง)

กรรมการ



(ผู้ช่วยศาสตราจารย์ ดร.ชวิญดาว แจ่มแจ่ม)

กรรมการ



(อาจารย์ ดร.มานพ ชาชีโย)

กรรมการ



(อาจารย์ศุภชัย คำคำ)

กรรมการและเลขานุการ

คำนำ

ตามที่มหาวิทยาลัยราชภัฏสงขลา ได้แต่งตั้งคณะกรรมการประเมินคุณภาพการศึกษาภายในปีการศึกษา 2563 มหาวิทยาลัยราชภัฏสงขลา ซึ่งเป็นไปตามคู่มือการประกันคุณภาพการศึกษาภายในระดับอุดมศึกษา มหาวิทยาลัยราชภัฏสงขลา พ.ศ. 2562 โดยมีวัตถุประสงค์ ดังนี้

1) เพื่อให้มหาวิทยาลัยได้มีการพัฒนามุ่งสู่วิสัยทัศน์และยกระดับขีดความสามารถในการแข่งขัน โดยระบบดังกล่าวจะต้องเป็นไปตามเจตนารมณ์ของพระราชบัญญัติและเป็นไปตามกรอบแผนอุดมศึกษาระยะยาว มาตรฐานชาติและนานาชาติ

2) เพื่อตรวจสอบและประเมินผลการดำเนินงานตั้งแต่ระดับหลักสูตร คณะวิชาหรือหน่วยงานเทียบเท่า และสถาบันอุดมศึกษาในภาพรวม ตามระบบคุณภาพและกลไกที่สถาบันนั้น ๆ กำหนดขึ้น โดยวิเคราะห์เปรียบเทียบผลการดำเนินงานตามตัวบ่งชี้ในองค์ประกอบคุณภาพต่าง ๆ ว่าเป็นไปตามเกณฑ์และได้มาตรฐาน

3) เพื่อให้หลักสูตร คณะวิชาหรือหน่วยงานเทียบเท่าและสถาบันอุดมศึกษาทราบสถานการณ์ของตนเองอันจะนำไปสู่การกำหนดแนวทางในการพัฒนาคุณภาพไปสู่เป้าหมาย (Targets) และเป้าประสงค์ (Goals) ที่ตั้งไว้ตามจุดเน้นของตนเอง

4) เพื่อให้ได้ข้อมูลที่สะท้อนจุดแข็ง จุดที่ควรปรับปรุง ตลอดจนข้อเสนอแนะในการพัฒนาการ ดำเนินงานเพื่อนำไปปรับปรุงผลการดำเนินการในแต่ละระดับอย่างต่อเนื่อง เพื่อยกระดับขีดความสามารถของสถาบัน

5) เพื่อให้ข้อมูลสาธารณะที่เป็นประโยชน์ต่อผู้มีส่วนได้ส่วนเสีย ทำให้มั่นใจว่ามหาวิทยาลัยสามารถสร้างผลผลิตทางการศึกษาที่มีคุณภาพและได้มาตรฐานตามที่กำหนด

6) เพื่อให้หน่วยงานต้นสังกัดของมหาวิทยาลัยและหน่วยงานที่เกี่ยวข้อง มีข้อมูลพื้นฐานที่จำเป็นสำหรับการส่งเสริมสนับสนุนการจัดการอุดมศึกษาในแนวทางที่เหมาะสม



(ศาสตราจารย์ ดร.วินัย ประถมพิกาญจน์)

ประธานคณะกรรมการประเมินคุณภาพการศึกษาภายใน

16 กันยายน 2564

สารบัญ

	หน้า
หนังสือรับรองผลการประเมินของคณะกรรมการ	2
คำนำ	3
สารบัญ.....	4
บทสรุปสำหรับผู้บริหาร	5
ส่วนที่ 1 ข้อมูลพื้นฐานของมหาวิทยาลัย	10
1.ชื่อหน่วยงาน ประวัติความเป็นมา และที่ตั้ง	10
2.ปรัชญา ปณิธาน ค่านิยมองค์กร คติพจน์ วัตถุประสงค์ วิสัยทัศน์ พันธกิจ ประเด็นยุทธศาสตร์12	
3.โครงสร้างองค์กร และโครงสร้างการบริหาร	15
4.หลักสูตรและสาขาวิชาที่เปิดสอน	16
5. นักศึกษา	17
6. บุคลากร.....	17
7. ข้อมูลพื้นฐานโดยย่อเกี่ยวกับงบประมาณและอาคารสถานที่	20
ส่วนที่ 2 วิธีการประเมิน	22
2.1 การวางแผนและการประเมิน	22
2.2 การดำเนินการระหว่างตรวจเยี่ยม	22
2.3 การดำเนินการหลังการตรวจเยี่ยม	23
2.4 วิธีการตรวจสอบความถูกต้องน่าเชื่อถือของข้อมูล	23
ส่วนที่ 3 สรุปผลการประเมิน	24
ตารางที่ 3.1 ผลการประเมินรายตัวบ่งชี้ตามองค์ประกอบคุณภาพ มหาวิทยาลัยราชภัฏสงขลา	24
ตารางที่ 3.2-1 ผลการประเมินคุณภาพการศึกษาภายใน ตามองค์ประกอบคุณภาพ (ตบช.มรภ.)	26
ตารางที่ 3.2-2 ผลการประเมินคุณภาพการศึกษาภายใน ตามองค์ประกอบคุณภาพ (ตบช.มรภ.+ตบช. มรภ.สข.)	27
ตารางที่ 3.3-1 ผลการวิเคราะห์องค์ประกอบคุณภาพและมาตรฐานการศึกษา (ตบช.มรภ)	27
ตารางที่ 3.3-2 ผลการวิเคราะห์องค์ประกอบคุณภาพและมาตรฐานการศึกษา (ตบช.มรภ+ตบช.มรภ.สข.)	28
ผลการวิเคราะห์จุดแข็งและแนวทางเสริมจุดแข็ง จุดที่ควรพัฒนาและข้อเสนอแนะในการปรับปรุง	29
ส่วนที่ 4 ภาคผนวก	34

บทสรุปสำหรับผู้บริหาร

ข้อมูลพื้นฐาน

มหาวิทยาลัยราชภัฏสงขลา เป็นสถาบันการศึกษาเก่าแก่ที่มีพัฒนาการมาอย่างต่อเนื่องยาวนาน เริ่มตั้งแต่โรงเรียนฝึกหัดครูประจำมณฑลในปี พ.ศ. 2462 ในช่วงแรกเน้นการเปิดสอนเฉพาะหลักสูตรการผลิตครู จนยกฐานะเป็นวิทยาลัยครู เป็นสถาบันราชภัฏ และมหาวิทยาลัยราชภัฏ ปัจจุบันเปิดสอนทั้งในหลักสูตรระดับปริญญาตรี ระดับประกาศนียบัตร และระดับบัณฑิตศึกษา

ปัจจุบัน มหาวิทยาลัยราชภัฏสงขลา เป็นสถาบันการศึกษาเพื่อพัฒนาท้องถิ่น มีพื้นที่ตั้งในอำเภอเมืองสงขลา และวิทยาเขตสตูล จังหวัดสตูล ในปีการศึกษา 2563 มหาวิทยาลัยมีการบริหารจัดการหน่วยงานต่างๆ ประกอบด้วย 7 คณะวิชา 4 สำนัก 1 สถาบัน เปิดดำเนินการสอนใน 60 หลักสูตร ประกอบด้วยหลักสูตรระดับปริญญาตรี 56 หลักสูตร ระดับประกาศนียบัตรบัณฑิต 1 หลักสูตร และระดับปริญญาโท 3 หลักสูตร มีบุคลากรทั้งสิ้น 751 คน แบ่งเป็นสายวิชาการ จำนวน 435 คน และสายสนับสนุน จำนวน 316 คน มีนักศึกษาในทุกระบบการศึกษา รวม 11,196 คน ได้รับการจัดสรรงบประมาณ ในปีงบประมาณ พ.ศ. 2564 รวมทั้งสิ้น 672,279,700 ล้านบาท จำแนกเป็นงบประมาณแผ่นดิน 541,676,500 บาท และงบประมาณเงินรายได้ 132,603,200 บาท

วัตถุประสงค์ของการประเมินคุณภาพภายใน

1. มหาวิทยาลัยได้พัฒนาสู่วิสัยทัศน์ที่กำหนดและยกระดับขีดความสามารถในการแข่งขัน ซึ่งเป็นไปตาม พ.ร.บ. การศึกษาแห่งชาติ พ.ร.บ.การอุดมศึกษา และมาตรฐานการศึกษาที่เกี่ยวข้อง
2. ตรวจสอบ ประเมินผลการดำเนินงานของมหาวิทยาลัย ในตัวบ่งชี้และเกณฑ์มาตรฐานตามระบบประกันคุณภาพภายใน ของกลุ่มมหาวิทยาลัยราชภัฏ และตัวบ่งชี้เพิ่มเติมของมหาวิทยาลัย
3. มหาวิทยาลัยได้ทราบสถานภาพตนเอง นำไปสู่การกำหนดแนวทางในการพัฒนาคุณภาพไปสู่เป้าหมาย (Targets) และเป้าประสงค์ (Goals) ที่มหาวิทยาลัยกำหนด
4. วิเคราะห์จุดแข็ง จุดที่ควรปรับปรุง และข้อเสนอแนะในการปรับปรุงการดำเนินงานของมหาวิทยาลัยอย่างต่อเนื่อง เพื่อยกระดับขีดความสามารถของมหาวิทยาลัย
5. ให้ข้อมูลสาธารณะที่เป็นประโยชน์ต่อผู้มีส่วนได้ส่วนเสีย มั่นใจได้ว่ามหาวิทยาลัยสามารถสร้างผลผลิตทางการศึกษาที่มีคุณภาพและได้มาตรฐาน และ
6. กระทรวงการอุดมศึกษา วิทยาศาสตร์ วิจัยและนวัตกรรม ในฐานะหน่วยงานต้นสังกัด มีข้อมูลพื้นฐานที่จำเป็น ต่อการส่งเสริมและสนับสนุนการจัดการ ศึกษาของมหาวิทยาลัยในแนวทางที่เหมาะสม

กรอบการประเมินคุณภาพภายใน

การประเมินคุณภาพภายใน เริ่มจากการศึกษารายงานการประเมินตนเอง (SAR) ของมหาวิทยาลัย ประชุมกำหนดกรอบการตรวจสอบและประเมิน เพื่อเตรียมความพร้อมและวางแผนการตรวจประเมิน รับฟังรายงานผลการดำเนินงานของมหาวิทยาลัยโดยผู้บริหาร ตรวจสอบเอกสารหลักฐาน สัมภาษณ์ ผู้แทนกรรมการสภามหาวิทยาลัยผู้ทรงคุณวุฒิ ผู้บริหาร ผู้แทนชุมชน ผู้แทนคณาจารย์ ผู้แทนบุคลากร สายสนับสนุน และผู้แทนนักศึกษา รายงานผลการประเมินด้วยวาจาให้ผู้บริหารและบุคลากรรับทราบและ ร่วมอภิปรายผลการประเมิน และการจัดทำสรุปเล่มรายงานผลการประเมินฉบับสมบูรณ์เพื่อเสนอต่อ

ผลการประเมินคุณภาพภายใน

ตารางที่ 1 แสดงผลการประเมินคุณภาพภายใน ปีการศึกษา 2563 ในระบบประกันคุณภาพของ มหาวิทยาลัยราชภัฏ

องค์ประกอบ/มาตรฐานการศึกษา	จำนวน ตัวบ่งชี้	คะแนนการประเมินเฉลี่ย				ผลการประเมิน
		ปัจจัย นำเข้า	กระบวนการ	ผลลัพธ์	คะแนน เฉลี่ย	
องค์ประกอบที่ 1 การผลิตบัณฑิต (มาตรฐานด้านผลลัพธ์ผู้เรียน)	8	3.71	4.75	3.49	4.17	ระดับดี
องค์ประกอบที่ 2 การวิจัย (มาตรฐานด้านการวิจัยและนวัตกรรม)	4	5.00	5.00	5.00	5.00	ระดับดีมาก
องค์ประกอบที่ 3 การบริการวิชาการ (มาตรฐานที่ 3 ด้านการบริการวิชาการ)	2	-	5.00	5.00	5.00	ระดับดีมาก
องค์ประกอบที่ 4 ศิลปวัฒนธรรมและ ความเป็นไทย (มาตรฐาน ที่ 4 ศิลปวัฒนธรรมและ ความเป็นไทย)	2	-	5.00	5.00	5.00	ระดับดีมาก
องค์ประกอบที่ 5 การบริหารจัดการ (มาตรฐานที่ 5 ด้านการบริหารจัดการ)	4	-	4.67	4.26	4.56	ระดับดีมาก
คะแนนเฉลี่ยรวมทุกองค์ประกอบ (ทบข.มรภ.) 20 ตัวบ่งชี้		4.14	4.80	4.46	4.58	ระดับดีมาก
ผลการประเมิน		ระดับดี	ระดับดีมาก	ระดับดี		

ตารางที่ 2 แสดงผลการประเมินคุณภาพภายใน ปีการศึกษา 2563 ในระบบประกันคุณภาพของ มหาวิทยาลัยราชภัฏ และตัวบ่งชี้เพิ่มเติม มหาวิทยาลัยราชภัฏสงขลา

องค์ประกอบ/มาตรฐานการศึกษา	จำนวน ตัวบ่งชี้	คะแนนการประเมินเฉลี่ย				ผลการประเมิน
		ปัจจัย นำเข้า	กระบวนการ	ผลลัพธ์	คะแนน เฉลี่ย	
องค์ประกอบที่ 1 การผลิตบัณฑิต (มาตรฐานด้านผลลัพธ์ผู้เรียน)	8	3.71	4.75	3.49	4.17	ระดับดี
องค์ประกอบที่ 2 การวิจัย (มาตรฐานด้านการวิจัยและนวัตกรรม)	4	5.00	5.00	5.00	5.00	ระดับดีมาก
องค์ประกอบที่ 3 การบริการวิชาการ (มาตรฐานที่ 3 ด้านการบริการวิชาการ)	2	-	5.00	5.00	5.00	ระดับดีมาก
องค์ประกอบที่ 4 ศิลปวัฒนธรรมและ ความเป็นไทย (มาตรฐาน ที่ 4 ศิลปวัฒนธรรมและ ความเป็นไทย)	1	-	5.00	5.00	5.00	ระดับดีมาก
องค์ประกอบที่ 5 การบริหารจัดการ (มาตรฐานที่ 5 ด้านการบริหารจัดการ) (ตบช.มรภ.+ตบช.มรภ.สข.)	4	-	4.67	3.98	4.39	ระดับดี
คะแนนเฉลี่ยรวมทุกองค์ประกอบ (ตบช.มรภ.+ตบช.มรภ.สข.) 21 ตัวบ่งชี้		4.14	4.80	4.37	4.54	ระดับดีมาก
ผลการประเมิน		ระดับดี	ระดับดีมาก	ระดับดี		

การวิเคราะห์ผลการประเมินคุณภาพภายใน ปีการศึกษา 2563

ผลประเมินคุณภาพการศึกษาภายใน ตามรายงานการประเมินตนเอง ปีการศึกษา 2563 โดยคณะกรรมการประเมินคุณภาพการศึกษาภายใน ตามระบบประกันคุณภาพภายในของมหาวิทยาลัยราชภัฏ มีคะแนนประเมินเฉลี่ย 4.58 ผลการประเมินอยู่ในระดับดีมาก โดยจำแนกผลการประเมินตามองค์ประกอบคุณภาพ/มาตรฐานการศึกษา ดังนี้ องค์ประกอบที่ 1 การผลิตบัณฑิต (มาตรฐานด้านผลลัพธ์ผู้เรียน) ผลการประเมินอยู่ในระดับดี (4.17) องค์ประกอบที่ 2 การวิจัย (มาตรฐานด้านการวิจัยและนวัตกรรม) ผลการประเมินอยู่ในระดับดีมาก (5.00) องค์ประกอบที่ 3 การบริการวิชาการ (มาตรฐานที่ 3 ด้านการบริการวิชาการ) ผลการประเมินอยู่ในระดับดีมาก (5.00) องค์ประกอบที่ 4 ศิลปวัฒนธรรมและความเป็นไทย (มาตรฐานด้านศิลปวัฒนธรรมและความเป็นไทย) ผลการประเมินอยู่ในระดับดีมาก (5.00) องค์ประกอบที่ 5 การบริหารจัดการ (มาตรฐานด้านการบริหารจัดการ) ผลการประเมินอยู่ในระดับดีมาก (4.56) ถ้าพิจารณาผลการประเมินตามมิติของปัจจัยนำเข้า กระบวนการ และผลผลิต/ผลลัพธ์ พบว่าด้าน

ปัจจัยนำเข้า ผลการประเมินอยู่ในระดับดี (4.14) ด้านกระบวนการ ผลการประเมินอยู่ในระดับดีมาก (4.80) และด้านผลลัพธ์ ผลการประเมินอยู่ในระดับดี (4.46)

เมื่อพิจารณาผลประเมินคุณภาพการศึกษาภายใน ตามรายงานการประเมินตนเอง ปีการศึกษา 2563 โดยคณะกรรมการประเมินคุณภาพการศึกษาภายใน ตามระบบประกันคุณภาพภายใน ของมหาวิทยาลัยราชภัฏ และตัวบ่งชี้เพิ่มเติม มหาวิทยาลัยราชภัฏสงขลา มีคะแนนประเมินเฉลี่ย 4.54 ผลการประเมินอยู่ในระดับดีมาก โดยจำแนกผลการประเมินตามองค์ประกอบคุณภาพ/มาตรฐาน การศึกษา ดังนี้ องค์ประกอบที่ 1 การผลิตบัณฑิต (มาตรฐานด้านผลลัพธ์ผู้เรียน) ผลการประเมินอยู่ใน ระดับดี (4.17) องค์ประกอบที่ 2 การวิจัย (มาตรฐานด้านการวิจัยและนวัตกรรม) ผลการประเมินอยู่ใน ระดับดีมาก (5.00) องค์ประกอบที่ 3 การบริการวิชาการ (มาตรฐานที่ 3 ด้านการบริการวิชาการ) ผลการ ประเมินอยู่ในระดับดีมาก (5.00) องค์ประกอบที่ 4 ศิลปวัฒนธรรมและความเป็นไทย (มาตรฐานด้าน ศิลปวัฒนธรรมและความเป็นไทย) ผลการประเมินอยู่ในระดับดีมาก (5.00) องค์ประกอบที่ 5 การบริหาร จัดการ (มาตรฐานด้านการบริหารจัดการ) ผลการประเมินอยู่ในระดับดี (4.39) ถ้าพิจารณาผลการประเมิน ตามมิติของปัจจัยนำเข้า กระบวนการ และผลผลิต/ผลลัพธ์ พบว่าด้านปัจจัยนำเข้า ผลการประเมินอยู่ใน ระดับดี (4.14) ด้านกระบวนการ ผลการประเมินอยู่ในระดับดีมาก (4.80) และด้านผลลัพธ์ ผลการ ประเมินอยู่ในระดับดี (4.37)

ข้อเสนอแนะในภาพรวม

1. มหาวิทยาลัย มีผู้บริหารในแต่ละระดับที่มีวิสัยทัศน์ มีบุคลากรทั้งสายวิชาการและสาย สนับสนุนที่มีความมุ่งมั่น มีความพร้อมในการร่วมกันขับเคลื่อนการพัฒนามหาวิทยาลัย รวมทั้งมีศาสตร์ที่ หลากหลายเพื่อการพัฒนาท้องถิ่น ทั้งนี้ควรมีแผนการดำเนินงานสู่สากลอย่างเป็นรูปธรรมตามวิสัยทัศน์ที่ กำหนด ในการเป็นมหาวิทยาลัยชั้นนำเพื่อพัฒนาท้องถิ่นภาคใต้สู่สากล เช่น การจัดลำดับของมหาวิทยาลัย ความรู้/ทักษะด้านภาษา โดยเฉพาะอย่างยิ่งภาษาอังกฤษของอาจารย์ บุคลากร และนักศึกษา และการ เพิ่มความร่วมมือกับเครือข่ายต่างประเทศ สร้างผลงานวิจัยเพื่อตีพิมพ์ในวารสาร ระดับนานาชาติ รวมทั้ง มุ่งการสร้างวัฒนธรรมความร่วมมือในการผลักดันงานทุกพันธกิจ

2. มหาวิทยาลัย มีเครือข่ายความร่วมมือการทำงานกับหน่วยงานและองค์กรภายนอก ทั้ง ในระดับกลุ่มจังหวัด และท้องถิ่น ได้รับความชื่นชมในความร่วมมือเป็นอย่างดี ทั้งนี้ควรยกระดับความ ร่วมมือในอนาคตให้เพิ่มมากขึ้น

3. มหาวิทยาลัย ควรมีแผนงาน กำหนดรูปแบบ และเป้าหมายความสำเร็จในการเป็น มหาวิทยาลัยที่ใช้ไอทีเข้าช่วยการดำเนินกิจกรรมต่าง ๆ (e-University)

4. มหาวิทยาลัย ควรมีการพัฒนากระบวนการบริหารจัดการวิทยาเขตสตูล โดยการทบทวนแผน ยุทธศาสตร์ของวิทยาเขตสตูล การนำหลักสูตรที่เป็นที่นิยมและเป็นความต้องการของพื้นที่ไปเปิด ดำเนินการ ควรพิจารณาอย่างรอบคอบ กรณีเปิดหลักสูตรใหม่ การจัดทำแผนกลยุทธ์ทางการเงินเฉพาะ ของวิทยาเขตสตูล และสร้างผลงานวิจัยที่มีคุณภาพสูงจากศักยภาพของอาจารย์ที่มีอยู่

5. มหาวิทยาลัย ควรมีระบบและกลไกสร้างความสัมพันธ์ทุกด้านกับศิษย์เก่า โดยเฉพาะอย่างยิ่งด้านการให้ความรู้ที่หลากหลายและตามความต้องการของศิษย์เก่า รวมถึงใช้ศักยภาพของศิษย์เก่ามาพัฒนามหาวิทยาลัยในมิติต่างๆ ให้เพิ่มมากขึ้น

ข้อเสนอแนะกรณีเร่งด่วน

1. มหาวิทยาลัย ควรพัฒนาระบบการติดตาม ตรวจสอบ และประเมินผลการจัดการเรียนการสอนแบบออนไลน์อย่างต่อเนื่อง เพื่อให้มีคุณภาพทัดเทียมการจัดการเรียนการสอนแบบปกติ

2. มหาวิทยาลัย ควรมีกิจกรรมเสริมหลักสูตรสำหรับการเรียนภาคปฏิบัติการของรายวิชาต่าง ๆ (แม้มีการประเมินผลและให้เกรดแล้ว) ในส่วนที่ขาดเพิ่มเติม

3. มหาวิทยาลัย ควรดูแลนักศึกษาในสถานการณ์ปัจจุบันและอาจต่อเนืองอย่างใกล้ชิด ควรแยกระดับปัญหาของนักศึกษา และให้คำปรึกษาดูแลโดยอาจารย์ที่ปรึกษาอย่างใกล้ชิดมากขึ้น

4. มหาวิทยาลัย ควรมีระบบและกลไกติดตามการฉีควัคซีนของนักศึกษาเป็นระยะ เพื่อเพิ่มโอกาสให้มีการจัดการเรียนการสอนที่มหาวิทยาลัยเร็วขึ้น

ส่วนที่ 1 ข้อมูลพื้นฐานของมหาวิทยาลัย

1. ชื่อหน่วยงาน ประวัติความเป็นมา และที่ตั้ง

มหาวิทยาลัยราชภัฏสงขลา (Songkhla Rajabhat University) เป็นสถาบันอุดมศึกษาที่เก่าแก่ที่สุดของภาคใต้ และเป็นสถาบันที่มีพัฒนาการอย่างต่อเนื่องตลอดมา ตั้งแต่ยังมีฐานะเป็นเพียงโรงเรียนฝึกหัดครูมณฑล จนกระทั่งเป็นมหาวิทยาลัยราชภัฏสงขลา ซึ่งตั้งอยู่ที่ 160 หมู่ 4 ถนนกาญจนวนิช ตำบลเขารูปช้าง อำเภอเมืองสงขลา จังหวัดสงขลา และได้ขยายพื้นที่การศึกษาไปยังจังหวัดสตูล โดยการจัดการศึกษานอกที่ตั้ง ณ มหาวิทยาลัยราชภัฏสงขลา วิทยาเขตสตูล ตั้งอยู่บนพื้นที่สาธารณประโยชน์ทุ่งใหญ่สารภี ตำบลละงู อำเภอละงู จังหวัดสตูล

ประวัติศาสตร์ของมหาวิทยาลัยราชภัฏสงขลาเริ่มต้นขึ้นในปี พ.ศ. 2462 เมื่อกรมการมณฑลนครศรีธรรมราชซึ่งขณะนั้นอยู่ที่จังหวัดสงขลา และกรมการจังหวัดสงขลาได้คิดผลิตครูมณฑลขึ้นเพื่อให้ไปทำหน้าที่สอนในระดับประถมศึกษาจึงได้จัดตั้งโรงเรียนฝึกหัดครูมณฑลขึ้น โดยให้เรียนร่วมกับโรงเรียนประจำมณฑลนครศรีธรรมราช (คือ โรงเรียนมหาวชิราวุธซึ่งขณะนั้นตั้งอยู่ที่บริเวณโรงเรียนวิเชียรชมในปัจจุบัน) รับนักเรียน จบชั้นประถมบริบูรณ์ (ประถมปีที่ 3) เข้าเรียนตามหลักสูตร ป.4 ป.5 และป.6 โดยเพิ่มวิชาครูเป็นพิเศษ ผู้สำเร็จการศึกษาตามหลักสูตรดังกล่าวเรียกว่าครูประกาศนียบัตรมณฑล

ในปี พ.ศ. 2464 มีการประกาศใช้พระราชบัญญัติประถมศึกษา กรมการมณฑลจึงได้จัดตั้งโรงเรียนฝึกหัดครูประจำมณฑลขึ้นโดยเฉพาะเมื่อ พ.ศ. 2468 โดยตั้งที่ตำบลท่าชะมวง อำเภอกำแพงเพชร (ปัจจุบันคืออำเภอรัตนภูมิ) จังหวัดสงขลา เรียกว่าโรงเรียนฝึกหัดครูมูล (ปัจจุบันเป็นที่ตั้งของวิทยาลัยเกษตรกรรมและเทคโนโลยีสงขลา) โดยรับนักเรียนที่จบ ม.3หรือครูที่ทางอำเภอและจังหวัดต่าง ๆ ส่งมาเรียนกำหนด 2 ปี สำเร็จแล้วจะได้รับประกาศนียบัตรวิชาชีพรูมูล (ป.)

ต่อมาได้มีพระราชบัญญัติว่าด้วยการบริหารแห่งราชอาณาจักรสยาม พ.ศ. 2476 ให้เลิกการแบ่งเขตการปกครองเป็นมณฑล โรงเรียนฝึกหัดครูมูลประจำ มณฑลนครศรีธรรมราชที่ท่าชะมวง จึงได้เปลี่ยนเป็นโรงเรียนฝึกหัดครูประกาศนียบัตรจังหวัด เมื่อปี พ.ศ. 2477 โดยรับนักเรียนที่เรียน ป.6 หรือ ม.2 (ตามแผนการศึกษาแห่งชาติ พ.ศ. 2475) เข้าเรียนมีกำหนด 2 ปี ต่อมาในปี พ.ศ. 2482 จึงได้เปลี่ยนมาเป็นรับนักเรียน ม.3 เข้าเรียน มีกำหนด 2 ปี ผู้สำเร็จการศึกษาจะได้ประกาศนียบัตรจังหวัด (ว.)

นอกจากนี้โรงเรียนฝึกหัดครูประกาศนียบัตรจังหวัด ยังรับนักเรียนที่เตรียมไว้เพื่อบรรจุเป็นครูประจำตำบล ซึ่งทางจังหวัดต่าง ๆ ได้คัดเลือกนักเรียนที่จบ ป.4 จากตำบลทุกตำบลในจังหวัดนั้น ๆ มาเข้าเรียน มีกำหนด 3 ปี เมื่อสำเร็จการศึกษาแล้ว จะได้ประโยคครูประจำตำบล (ป.บ.) และกลับไปเป็นครูในตำบลที่ตนมีภูมิลำเนาอยู่

ปี พ.ศ. 2482 โรงเรียนฝึกหัดครูประกาศนียบัตรจังหวัดสงขลา ได้ย้ายจากท่าชะมวงมาเรียนที่ตำบลคอกหงส์ อำเภอหาดใหญ่ และในปี พ.ศ. 2490 เปลี่ยนฐานะจากโรงเรียนฝึกหัดครูประกาศนียบัตร

จังหวัดเป็นโรงเรียนฝึกหัดครูมูลและมีการปรับปรุงหลักสูตรใหม่ โดยรับนักเรียนที่จบชั้นมัธยมปีที่ 6 หรือ ประโยคประกาศนียบัตรครูมูล (ว.) เข้าเรียนต่ออีก 1 ปี สำเร็จแล้วจะได้รับประกาศนียบัตรครูมูล (ป.)

ต่อมาใน พ.ศ. 2498 ก็ได้เปิดสอนหลักสูตรประกาศนียบัตรวิชาการศึกษา โดยรับนักเรียนที่จบ ม.6 เข้าเรียน 2 ปี ผู้สำเร็จการศึกษาจะได้รับประกาศนียบัตรวิชาการศึกษา (ป.กศ.) และโรงเรียนฝึกหัดครูมูล สงขลา ก็เปลี่ยนเป็นโรงเรียนฝึกหัดครูสงขลา จนกระทั่งเมื่อวันที่ 1 มิถุนายน พ.ศ. 2499 จึงได้ย้ายมาตั้งอยู่ ณ บริเวณ บ้านเขารูปช้าง อำเภอเมืองสงขลา จังหวัดสงขลา อันเป็นสถานที่ตั้งในปัจจุบันและได้ยกฐานะเป็น วิทยาลัยครูสงขลา เมื่อวันที่ 1 พฤษภาคม พ.ศ. 2504 อีกทั้งได้ขยายชั้นเรียนไปจนถึงระดับประกาศนียบัตรวิชา การศึกษาชั้นสูง (ป.กศ.สูง) ในปีเดียวกันนั่นเอง

ครั้นเมื่อถึงปี พ.ศ. 2518 รัฐบาลได้ประกาศใช้พระราชบัญญัติวิทยาลัยครู พ.ศ. 2518 ทำให้ วิทยาลัยครูสงขลาเปิดสอนถึงระดับปริญญาตรี ในสาขาครุศาสตร์ โดยรับนักศึกษาที่เรียนจบ ป.กศ.สูง หรือ ครูประจำการ ที่ได้รับวุฒิป.ม. เข้าศึกษาต่อ 2 ปี ผู้สำเร็จการศึกษาจะได้รับวุฒิศาตรบัณฑิต (ค.บ.) และ ในปี พ.ศ. 2522 ก็ได้เปิดโครงการอบรมครูประจำการและบุคลากรทางการศึกษา (อ.ค.ป.) ในระดับ ป.กศ.ชั้นสูง และระดับปริญญาตรี (ค.บ.) หลังจากนั้นในปี พ.ศ. 2524 ก็ได้ร่วมมือกับ มหาวิทยาลัยสงขลานครินทร์ เปิดสอน หลักสูตรการโรงแรมและการท่องเที่ยว กับหลักสูตรการเพาะเลี้ยงสัตว์น้ำโดยเรียกโครงการนี้ว่า วิทยาลัยชุมชน สงขลา

ต่อมาในปี พ.ศ. 2527 รัฐบาลได้ประกาศใช้พระราชบัญญัติวิทยาลัยครู พ.ศ. 2527 ให้วิทยาลัยครู ทำหน้าที่ผลิตครูและเปิดสอนวิชาชีพ ตามความต้องการและความจำเป็นของท้องถิ่น วิทยาลัยครูสงขลา จึงได้ผลิตครูระดับปริญญาตรี ครุศาสตร์บัณฑิต และบัณฑิตหรือประกาศนียบัตรวิชาชีพอื่น ๆ ตามความ ต้องการและความจำเป็นของท้องถิ่นตั้งแต่บัดนั้นเป็นต้นมา และในปี พ.ศ. 2529 ได้เปิดการศึกษาสำหรับ บุคลากรประจำการ (กศ.บป.) ในระดับอนุปริญญาและระดับปริญญาตรีสาขาครุศาสตร์ ซึ่งต่อมาก็ได้ขยาย ไปสู่สาขาอื่น ๆ คือ ศิลปศาสตร์ และวิทยาศาสตร์ ดังที่เป็นอยู่ในปัจจุบัน

เมื่อวันที่ 14 กุมภาพันธ์ พ.ศ. 2535 พระบาทสมเด็จพระเจ้าอยู่หัว รัชกาลที่ 9 ทรงพระกรุณา โปรดเกล้าฯ พระราชทานนาม “ ราชภัฏ ” แทนชื่อวิทยาลัยครูทั่วประเทศ ทำให้วิทยาลัยครูสงขลา เปลี่ยนชื่อเป็น “ สถาบันราชภัฏสงขลา ” ตั้งแต่นั้นเป็นต้นมา สถาบันราชภัฏสงขลาได้มีความ เจริญก้าวหน้ามาเป็นลำดับ จนสามารถเปิดสอนถึงระดับบัณฑิตศึกษาได้ในปี พ.ศ. 2544 และเมื่อวันที่ 15 มิถุนายน พ.ศ. 2547 จึงได้รับการยกฐานะเป็น มหาวิทยาลัยราชภัฏสงขลา

มหาวิทยาลัยราชภัฏสงขลา วิทยาเขตสตูล จังหวัดสตูลเป็นจังหวัดที่มีความต้องการ ทางด้านการศึกษาของเยาวชนมีจำนวนมาก โดยเฉพาะในระดับการศึกษาขั้นพื้นฐาน และมีแนวโน้มที่ นักเรียนเข้าศึกษาต่อในระดับอุดมศึกษาค่อนข้างสูง ทั้งนี้สถิติที่ผ่านมา นักเรียนที่จบการศึกษาต่อใน ระดับอุดมศึกษากว่าร้อยละ 60 ในขณะที่จังหวัดสตูลนั้นยังไม่มีสถานศึกษาในระดับอุดมศึกษาซึ่งหากได้มีการ สนับสนุนให้จัดตั้งสถานศึกษาในระดับอุดมศึกษาจังหวัดสตูลนั้น ก็จะเป็นการยกระดับมาตรฐาน การศึกษาของเยาวชน และสร้างคุณภาพชีวิตของประชาชนตามยุทธศาสตร์จังหวัดชายแดนภาคใต้ที่จะ ส่งผลให้เกิดความมั่นคงของประเทศอย่างยั่งยืนประกอบกับทางองค์การบริหารส่วนจังหวัดสตูล

มีแนวนโยบายในการส่งเสริมการศึกษาในระดับอุดมศึกษา ซึ่งสอดคล้องกับประเด็นยุทธศาสตร์ของจังหวัดสตูล ที่ต้องการเพิ่มขีดความสามารถของบุคลากรและเป้าประสงค์ที่ต้องการเพิ่มรายได้จากการท่องเที่ยวและพัฒนาคุณภาพของสินค้าและบริการ

สตูลได้รับการพัฒนาโครงสร้างทางเศรษฐกิจให้เป็นเขตเศรษฐกิจพิเศษตามยุทธศาสตร์จังหวัดชายแดนใต้ และเป็นประตูสู่เวทีอาเซียน ทั้งนี้เพื่อรองรับการพัฒนาในด้านต่าง ๆ จึงควรมีสถาบันอุดมศึกษาในการพัฒนาทรัพยากรมนุษย์อย่างมีคุณภาพอย่างแท้จริงทำให้มีโครงการจัดตั้งมหาวิทยาลัยราชภัฏสงขลา วิทยาเขตสตูลด้วยการผลักดันของทุกภาคส่วนในจังหวัดสตูลและประชาชนในพื้นที่เพื่อการพัฒนาท้องถิ่นอย่างยั่งยืน

มหาวิทยาลัยราชภัฏสงขลาได้ดำเนินโครงการจัดตั้งมหาวิทยาลัยราชภัฏสงขลา วิทยาเขตสตูล โดยได้รับอนุมัติจากสภามหาวิทยาลัย เมื่อวันที่ 24 มกราคม 2552 เพื่อรองรับการพัฒนาจังหวัดให้สอดคล้องตามประเด็นยุทธศาสตร์จังหวัดชายแดนใต้ โดยให้ประสานงบประมาณการดำเนินงานจากทุกภาคส่วนทั้งในระดับชาติและระดับจังหวัด ทั้งนี้ มหาวิทยาลัยราชภัฏสงขลา ได้ดำเนินการเพื่อขออนุญาตสภาพและดำเนินการเพื่อขอใช้พื้นที่ตามหนังสือสำคัญสำหรับที่หลวง ฉบับที่ 4036/2515 (ทุ่งใหญ่สาธารณประโยชน์) ได้เนื้อที่ 346 ไร่ 93 ตารางวา ตามระเบียบกระทรวงมหาดไทยว่าด้วยวิธีปฏิบัติเกี่ยวกับการถอนสภาพ การจัดขึ้นทะเบียนและการจัดหาผลประโยชน์ในที่ดินของรัฐ ตามประมวลกฎหมายที่ดิน พ.ศ. 2550 ณ พื้นที่สาธารณประโยชน์ทุ่งใหญ่สารภี ตำบลละงู อำเภอละงู จังหวัดสตูล

ดังนั้น มหาวิทยาลัยราชภัฏสงขลา วิทยาเขตสตูล จึงได้ตั้งเจตนารมณ์ที่แน่วแน่และพันธสัญญาที่ให้ไว้กับประชาชนในท้องถิ่น เป็นมหาวิทยาลัยเพื่อการพัฒนาท้องถิ่น มหาวิทยาลัยราชภัฏสงขลา จะขยายโอกาสทางการศึกษาเพื่อการพัฒนาท้องถิ่น โดยการพัฒนาลักสูตรเปิดสาขาที่ตอบสนองและสอดคล้องกับความต้องการของประชาชนในจังหวัดชายแดนใต้ ที่เป็นประโยชน์กับท้องถิ่นเพื่อการพัฒนาประเทศชาติอย่างยั่งยืนสืบต่อไป

2. ปรัชญา ปณิธาน ค่านิยมองค์กร คติพจน์ วัตถุประสงค์ วิสัยทัศน์ พันธกิจ ประเด็นยุทธศาสตร์

ปรัชญา

มหาวิทยาลัยราชภัฏสงขลา : สถาบันอุดมศึกษาเพื่อการพัฒนาท้องถิ่น

ปณิธาน

ปัญญาญาณของท้องถิ่น พลังแผ่นดินแห่งสยาม สอนองพระราชปิตุคาม งดงามอย่างยั่งยืน

ค่านิยมองค์กร

S = Skill K = Knowledge R = Responsibility U = Unity

คติพจน์

ปญญา นรานํ รตน์ – ปัญญาเป็นดวงแก้วของนรชน

วัตถุประสงค์

1. เพื่อผลิตครูและพัฒนาบุคลากรทางการศึกษาให้มีคุณภาพ มีความเข้มแข็งในวิชาชีพครู และเป็นผู้ดำเนินการปฏิรูปการศึกษา
2. เพื่อผลิตบัณฑิตและพัฒนาบุคลากรในท้องถิ่นอย่างต่อเนื่องให้เป็นผู้ที่มีความรู้ มีคุณธรรม และจริยธรรม และมีขีดความสามารถที่สอดคล้องกับทิศทางการพัฒนาประเทศ
3. เพื่อส่งเสริมองค์ความรู้จากการวิจัยและเชื่อมศาสตร์สู่สากลให้เกิดเป็นแหล่งเรียนรู้และถ่ายทอดเทคโนโลยีเพื่อการแก้ไขปัญหาและพัฒนาท้องถิ่นอย่างยั่งยืน
4. เพื่อบริการวิชาการและถ่ายทอดเทคโนโลยีจากฐานการวิจัยตามแนวคิดเศรษฐกิจพอเพียงในการสร้างความเข้มแข็งให้กับชุมชน
5. เพื่อส่งเสริม สืบสาน อนุรักษ์ สร้างความรู้ความเข้าใจ และสร้างสรรค์ศิลปะและวัฒนธรรมของท้องถิ่นและของชาติ เพื่อให้เกิดความสำนึก ความภูมิใจ รักและผูกพันในท้องถิ่นและประเทศชาติ
6. เพื่อส่งเสริมและสืบสานพระบรมราโชบายและโครงการอันเนื่องมาจากพระราชดำริ
7. เพื่อพัฒนาประสิทธิภาพการบริหารจัดการของมหาวิทยาลัยให้สามารถดำเนินภารกิจได้อย่างมีคุณภาพ

วิสัยทัศน์

มหาวิทยาลัยราชภัฏสงขลา เป็นมหาวิทยาลัยชั้นนำเพื่อพัฒนาท้องถิ่นภาคใต้สู่สากล

พันธกิจ

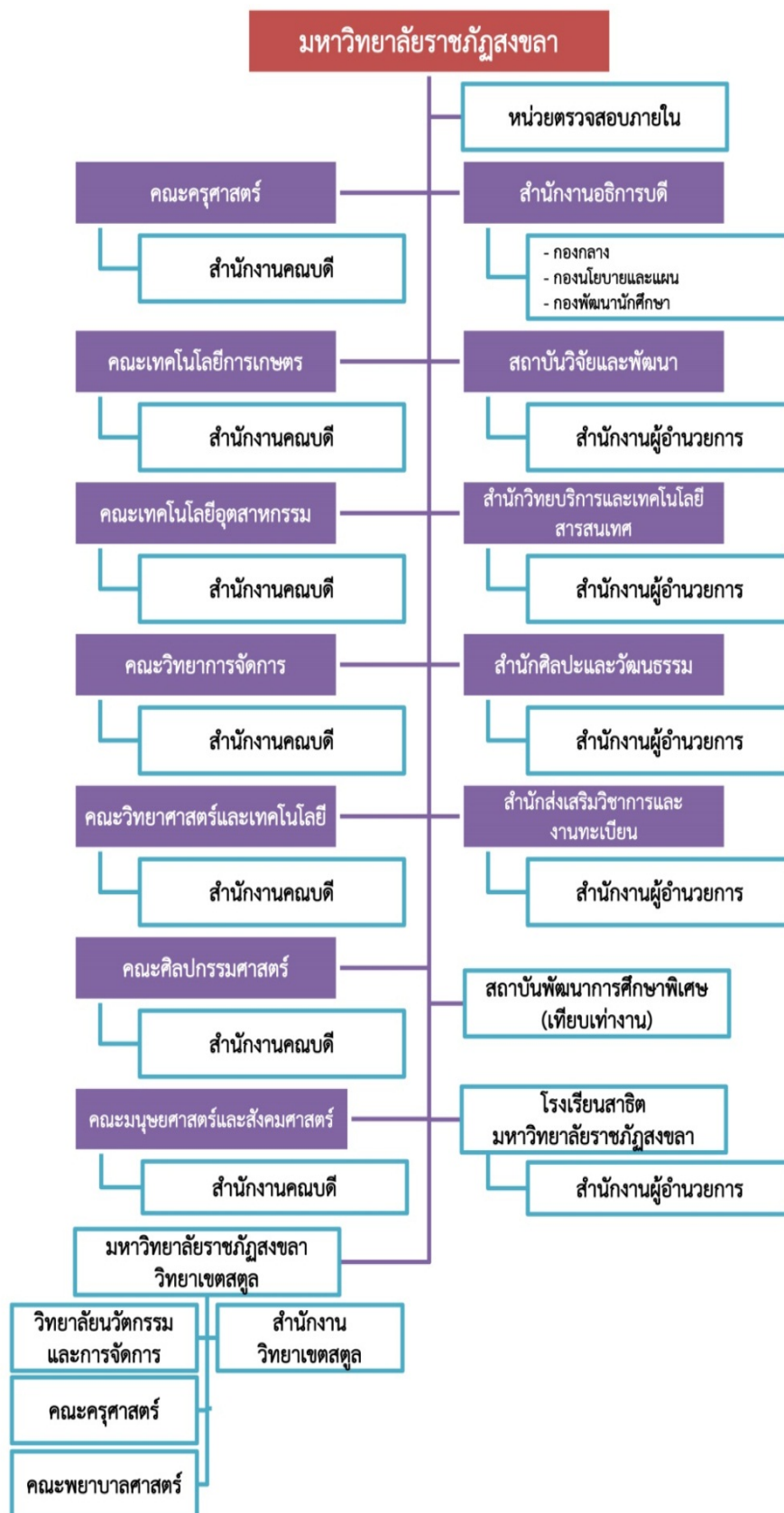
1. ผลิต พัฒนาครู และบุคลากรทางการศึกษา ให้มีคุณภาพสอดคล้องกับมาตรฐานของวิชาชีพครู
2. จัดการศึกษาที่หลากหลาย ผลิตบัณฑิต และพัฒนาบุคลากรในท้องถิ่นให้มีคุณภาพและคุณธรรมบริการและสามารถแข่งขันได้
3. วิจัย และพัฒนาเพื่อสร้างองค์ความรู้ ให้เป็นแหล่งเรียนรู้ของท้องถิ่น
4. บริการวิชาการ และการถ่ายทอดเทคโนโลยี เพื่อพัฒนาท้องถิ่นให้เข้มแข็งบนฐานของการมีส่วนร่วม
5. ส่งเสริม และสืบสานโครงการอันเนื่องมาจากพระบรมราโชบายและแนวพระราชดำริ
6. ส่งเสริม เผยแพร่ อนุรักษ์ สืบสาน และสร้างสรรค์ ศิลปะและวัฒนธรรมท้องถิ่นและของชาติ
7. พัฒนาระบบบริหารจัดการและภาพลักษณ์องค์กร
8. เพิ่มขีดความสามารถในการแข่งขันเพื่อเข้าสู่สากล

ประเด็นยุทธศาสตร์

1. ยกระดับการผลิตบัณฑิต พัฒนาครู และบุคลากรทางการศึกษา ให้มีคุณภาพเหนือมาตรฐานวิชาชีพครู

2. ผลิตบัณฑิตและพัฒนากำลังคนเพื่อเสริมสร้างศักยภาพตลอดช่วงชีวิต
3. เสริมสร้างและพัฒนาศักยภาพทุนสังคมเพื่อการพัฒนาชุมชนท้องถิ่นอย่างยั่งยืน
4. พัฒนามหาวิทยาลัยราชภัฏสงขลา วิทยาเขตสตูลให้เป็นวิทยาเขตในกำกับ
5. พัฒนาระบบบริหารจัดการ

3. โครงสร้างองค์กร และโครงสร้างการบริหาร



4. หลักสูตรและสาขาวิชาที่เปิดสอน

ปีการศึกษา 2563 มหาวิทยาลัยราชภัฏสงขลา จัดการเรียนการสอน 3 ระดับ คือ ระดับปริญญาตรี จำนวน 56 หลักสูตร ระดับประกาศนียบัตรบัณฑิต จำนวน 1 หลักสูตร ระดับปริญญาโท จำนวน 3 หลักสูตร รวมทั้งสิ้น 60 หลักสูตร รายละเอียดตามตารางต่อไปนี้

ตารางที่ 3 แสดงจำนวนหลักสูตร/สาขาวิชาที่เปิดสอน จำแนกตามระดับการศึกษา ดังนี้

คณะ	ระดับการศึกษา/จำนวนหลักสูตร			
	ปริญญาตรี	ประกาศนียบัตรบัณฑิต	ปริญญาโท	รวม
ครุศาสตร์	8	1	2	11
มนุษยศาสตร์และสังคมศาสตร์	9	-	-	9
วิทยาศาสตร์และเทคโนโลยี	12	-	1	13
วิทยาการจัดการ	9	-	-	9
เทคโนโลยีการเกษตร	5	-	-	5
ศิลปกรรมศาสตร์	5	-	-	5
เทคโนโลยีอุตสาหกรรม	6	-	-	6
วิทยาลัยนวัตกรรมการจัดการ	2	-	-	2
รวมทั้งสิ้น	56	1	3	60

ข้อมูล ณ วันที่ 31 พฤษภาคม 2564 อ้างอิงข้อมูลจากสำนักส่งเสริมวิชาการและงานทะเบียน

5. นักศึกษา

ปีการศึกษา 2563 มหาวิทยาลัยราชภัฏสงขลา มีนักศึกษาทั้งหมดจำนวน 11,196 คน แบ่งเป็นนักศึกษา ระดับปริญญาตรี จำนวน 10,909 คน ระดับบัณฑิตศึกษาปริญญาโท จำนวน 106 คน และระดับประกาศนียบัตรบัณฑิต จำนวน 181 คน ดังรายละเอียดตามตารางต่อไปนี้

ตารางที่ 4 แสดงจำนวนนักศึกษาจำแนกตามคณะ

คณะ/วิทยาลัย	จำนวนนักศึกษาทั้งหมด			
	ป.ตรี	ป.โท	ป.บัณฑิต	รวม
1. คณะครุศาสตร์	1,415	92	181	1,688
2. คณะมนุษยศาสตร์และสังคมศาสตร์	2,412	-	-	2,412
3. คณะวิทยาศาสตร์และเทคโนโลยี	1,717	14	-	1,731
4. คณะวิทยาการจัดการ	3,111	-	-	3,111
5. คณะเทคโนโลยีการเกษตร	588	-	-	588
6. คณะศิลปกรรมศาสตร์	623	-	-	623
7. คณะเทคโนโลยีอุตสาหกรรม	1,036	-	-	1,036
8. วิทยาลัยนวัตกรรมการจัดการ	7	-	-	7
รวม	10,909	106	181	11,196

ข้อมูล ณ วันที่ 11 มกราคม 2564 อ้างอิงข้อมูลจากสำนักส่งเสริมวิชาการและงานทะเบียน

6. บุคลากร

ปีการศึกษา 2563 มหาวิทยาลัยราชภัฏสงขลา มีบุคลากรทั้งหมดจำนวน 751 คน แบ่งเป็นสายวิชาการ จำนวน 435 คน สายสนับสนุน จำนวน 316 คน ดังรายละเอียดตามตารางต่อไปนี้

ตารางที่ 5 แสดงจำนวนอาจารย์จำแนกตามคณะและวุฒิการศึกษา

คณะ/วิทยาลัย	วุฒิการศึกษา			รวม
	ปริญญาตรี	ปริญญาโท	ปริญญาเอก	
1. คณะครุศาสตร์	1	33	21	55
2. คณะมนุษยศาสตร์และสังคมศาสตร์	1	51	19	71
3. คณะวิทยาศาสตร์และเทคโนโลยี	1	61	39	101
4. คณะวิทยาการจัดการ	1	49	23	73
5. คณะเทคโนโลยีการเกษตร	1	15	14	30
6. คณะศิลปกรรมศาสตร์	1	35	9	45
7. คณะเทคโนโลยีอุตสาหกรรม	1	18	12	31
8. วิทยาลัยนวัตกรรมการจัดการ	-	-	29	29
รวม	7	262	166	435

ข้อมูล ณ วันที่ 31 พฤษภาคม 2564 อ้างอิงข้อมูลจากงานการเจ้าหน้าที่

ตารางที่ 6 จำนวนอาจารย์จำแนกตามคณะและตำแหน่งทางวิชาการ

คณะ	ตำแหน่งทางวิชาการ				รวม
	อาจารย์	ผู้ช่วยศาสตราจารย์	รองศาสตราจารย์	ศาสตราจารย์	
1. คณะครุศาสตร์	28	27	-	-	55
2. คณะมนุษยศาสตร์และสังคมศาสตร์	56	14	1	-	71
3. คณะวิทยาศาสตร์และเทคโนโลยี	70	30	1	-	101
4. คณะวิทยาการจัดการ	58	15	-	-	73
5. คณะเทคโนโลยีการเกษตร	17	12	1	-	30
6. คณะศิลปกรรมศาสตร์	29	16	-	-	45
7. คณะเทคโนโลยีอุตสาหกรรม	16	14	1	-	31
8. วิทยาลัยนวัตกรรมการจัดการ	23	6	-	-	29
รวม	297	134	4	-	435
		138			

ข้อมูล ณ วันที่ 31 พฤษภาคม 2564 อ้างอิงข้อมูลจากงานการเจ้าหน้าที่

ตารางที่ 7 จำนวนอาจารย์จำแนกตามคณะและการปฏิบัติงาน

คณะ	การปฏิบัติงาน		รวม
	ปฏิบัติงานจริง	ลาศึกษาต่อ	
1. คณะครุศาสตร์	54	1	55
2. คณะมนุษยศาสตร์และสังคมศาสตร์	68	3	71
3. คณะวิทยาศาสตร์และเทคโนโลยี	93	8	101
4. คณะวิทยาการจัดการ	66	7	73
5. คณะเทคโนโลยีการเกษตร	28	2	30
6. คณะศิลปกรรมศาสตร์	45	-	45
7. คณะเทคโนโลยีอุตสาหกรรม	30	1	31
8. วิทยาลัยนวัตกรรมการจัดการ	29	-	29
รวม	413	22	435

ข้อมูล ณ วันที่ 31 พฤษภาคม 2564 อ้างอิงข้อมูลจากงานการเจ้าหน้าที่

ตารางที่ 8 แสดงจำนวนอาจารย์ประจำหลักสูตร จำแนกตามคณะและวุฒิการศึกษา

คณะ	วุฒิการศึกษา		
	ปริญญาตรี	ปริญญาโท	ปริญญาเอก
1. คณะครุศาสตร์	-	36	23
2. คณะมนุษยศาสตร์และสังคมศาสตร์	-	29	16
3. คณะวิทยาศาสตร์และเทคโนโลยี	-	35	30
4. คณะวิทยาการจัดการ	-	28	17
5. คณะเทคโนโลยีการเกษตร	-	13	16
6. คณะศิลปกรรมศาสตร์	-	20	5
7. คณะเทคโนโลยีอุตสาหกรรม	-	17	14
8. วิทยาลัยนวัตกรรมการจัดการ	-	-	11
รวม	-	178	132

ข้อมูล ณ วันที่ 31 พฤษภาคม 2564 อ้างอิงข้อมูลจากคณะ

ตารางที่ 9 แสดงจำนวน ตำแหน่งทางวิชาการ/ผลงานทางวิชาการอาจารย์ผู้รับผิดชอบหลักสูตร

คณะ	ตำแหน่งทางวิชาการ				ผลงานทางวิชาการ(เรื่อง)
	อาจารย์	ผู้ช่วยศาสตราจารย์	รองศาสตราจารย์	ศาสตราจารย์	
1. คณะครุศาสตร์	35	24	-	-	92
2. คณะมนุษยศาสตร์และ	36	8	1	-	54
3. คณะวิทยาศาสตร์และเทคโนโลยี	45	19	1	-	121
4. คณะวิทยาการจัดการ	33	12	-	-	67
5. คณะเทคโนโลยีการเกษตร	15	13	1	-	46
6. คณะศิลปกรรมศาสตร์	13	12	-	-	111
7. คณะเทคโนโลยีอุตสาหกรรม	16	14	1	-	54
8. วิทยาลัยนวัตกรรมการจัดการ	8	3	-	-	16
รวม	201	105	4	-	561

ข้อมูล ณ วันที่ 31 พฤษภาคม 2564 อ้างอิงข้อมูลจากคณะ

หมายเหตุ การนับจำนวนอาจารย์ประจำ

ระยะเวลาการทำงาน	การนับจำนวนอาจารย์
9-12 เดือน	คิดเป็น 1 คน
6 เดือนขึ้นไป แต่ไม่ถึง 9 เดือน	คิดเป็น 0.5 คน
น้อยกว่า 6 เดือน	ไม่สามารถนับได้

ตารางที่ 10 จำนวนบุคลากรสายสนับสนุน

ตำแหน่ง	จำนวน
1. ข้าราชการ	11
2. พนักงานราชการ	43
3. ลูกจ้างประจำ	9
4. พนักงานมหาวิทยาลัย	138
5. พนักงานประจำตามสัญญา	81
6. UBI+รร.สาธิต	34
รวม	316

ข้อมูล ณ วันที่ 31 พฤษภาคม 2564 อ้างอิงข้อมูลจากงานการเจ้าหน้าที่

7. ข้อมูลพื้นฐานโดยย่อเกี่ยวกับงบประมาณและอาคารสถานที่

ตารางที่ 11 แสดงข้อมูลงบประมาณ ปีงบประมาณ พ.ศ. 2563

งบประมาณ	ปีงบประมาณ พ.ศ. 2563		รวม
	งบประมาณเงินรายได้	งบประมาณแผ่นดิน	
งบบุคลากร	33,445,800.00	75,591,700.00	109,037,500.00
งบดำเนินงาน	80,266,430.00	9,777,700.00	90,044,130.00
งบลงทุน	3,699,470.00	99,025,700.00	102,725,170.00
งบเงินอุดหนุน	12,522,000.00	299,069,000.00	311,591,000.00
งบรายจ่ายอื่น	26,933,300.00	-	26,933,300.00
รวมทั้งสิ้น	156,867,000.00	483,464,100.00	640,331,100.00

ข้อมูล ณ วันที่ 30 กันยายน 2564 อ้างอิงข้อมูลจาก งานแผนและงบประมาณ กองนโยบายและแผน

ตารางที่ 12 แสดงข้อมูลงบประมาณ ปีงบประมาณ พ.ศ. 2564

งบประมาณ	ปีงบประมาณ พ.ศ. 2564		รวม
	งบประมาณเงินรายได้	งบประมาณแผ่นดิน	
งบบุคลากร	23,988,900	74,227,300	98,216,200
งบดำเนินงาน	88,291,462	10,951,100	99,242,562
งบลงทุน	3,251,498	154,794,400	158,045,898
งบเงินอุดหนุน	4,387,100	301,703,700	306,090,800
งบรายจ่ายอื่น	12,684,240	-	12,684,240
รวมทั้งสิ้น	132,603,200	541,676,500	674,279,700

ข้อมูล ณ วันที่ 24 สิงหาคม 2564 อ้างอิงข้อมูลจาก งานแผนและงบประมาณ กองนโยบายและแผน

ส่วนที่ 2 วิธีการประเมิน

มหาวิทยาลัยราชภัฏสงขลาได้จัดทำคำสั่งแต่งตั้งคณะกรรมการประเมินคุณภาพการศึกษาภายใน ตามคำสั่งมหาวิทยาลัยราชภัฏสงขลา ที่ 2345/2564 โดยมีรายนามคณะกรรมการประเมินคุณภาพ ประกอบด้วย

1. ศ.ดร.วินัย ประถมภ์กาญจน์ ประธานกรรมการ
2. รศ.จรรยา ขอพลอยกลาง กรรมการ
3. ผศ.ดร.ขวัญดาว แจ่มแจ่ม กรรมการ
4. อ.ดร.มานพ ชาชีโย กรรมการ
5. อาจารย์ ศุภชัย คำคำ กรรมการและเลขานุการ

ได้ดำเนินการตรวจประเมิน มหาวิทยาลัยราชภัฏสงขลาในวันที่15-16 กันยายน 2564

2.1 การวางแผนและการประเมิน

การเตรียมการและวางแผนก่อนตรวจเยี่ยม โดยศึกษารายงานการประเมินตนเอง วางแผนการประเมิน ประชุมทำความเข้าใจเกณฑ์ประเมินร่วมกัน และแบ่งองค์ประกอบในการตรวจประเมินให้แก่คณะกรรมการประเมิน ดังนี้

กิจกรรม	ผู้รับผิดชอบ
คณะกรรมการประเมินฯ ตรวจสอบเอกสารหลักฐาน องค์ประกอบที่ 1	1. อาจารย์ ศุภชัย คำคำ กรรมการและเลขานุการ 2. นางเนตรชนก เพชรรัตน์ ผู้ช่วยเลขานุการ
คณะกรรมการประเมินฯ ตรวจสอบเอกสารหลักฐาน องค์ประกอบที่ 2	1. ผศ.ดร.ขวัญดาว แจ่มแจ่ม กรรมการ 2. นางสาวฉวีวรรณ แก้วฤดี ผู้ช่วยเลขานุการ
คณะกรรมการประเมินฯ ตรวจสอบเอกสารหลักฐาน องค์ประกอบที่ 3 และ องค์ประกอบที่ 4	1. อ.ดร.มานพ ชาชีโย กรรมการ 2. นางจिरวรรณ โปเกลี้ยง ผู้ช่วยเลขานุการ
คณะกรรมการประเมินฯ ตรวจสอบเอกสารหลักฐาน องค์ประกอบที่ 5 (ตัวบ่งชี้ 5.1, 5.3, 5.4, 5.5)	1. รศ.จรรยา ขอพลอยกลาง กรรมการ 2. นางสาวนิตดา ทะประสิทธิ์จิต
คณะกรรมการประเมินฯ ตรวจสอบเอกสารหลักฐาน องค์ประกอบที่ 5 (ตัวบ่งชี้ 5.2)	1. ศ.ดร.วินัย ประถมภ์กาญจน์ ประธานกรรมการ 2. นางสาวกุสุมา เจอะอาแซ ผู้ช่วยเลขานุการ

2.2 การดำเนินการระหว่างตรวจเยี่ยม

- 1) คณะผู้ประเมินแจ้งวัตถุประสงค์และวิธีการประเมินต่อผู้บริหารและบุคลากรของมหาวิทยาลัยราชภัฏสงขลา
- 2) คณะผู้ประเมินรับฟังการบรรยายสรุปผลการประเมินตนเองของมหาวิทยาลัยราชภัฏสงขลา

3) สัมภาษณ์เชิงนโยบาย ประกอบด้วย อธิการบดี รองอธิการบดี ผู้ช่วยอธิการบดี คณบดี ผู้อำนวยการสำนัก/สถาบัน

4) การสัมภาษณ์ผู้มีส่วนได้ส่วนเสีย ประกอบด้วย ตัวแทนอาจารย์ ตัวแทนบุคลากรสายสนับสนุน ตัวแทนนักศึกษาปัจจุบัน ตัวแทนผู้ปกครองนักศึกษาปัจจุบัน ตัวแทนผู้ใช้บัณฑิต และตัวแทนศิษย์เก่า

5) ศึกษาข้อมูลเพิ่มเติมจากเอกสารหลักฐาน จากรายงานการประเมินตนเอง คู่มือต่างๆ ผลการประเมินคุณภาพการศึกษาภายในของมหาวิทยาลัยราชภัฏสงขลา

6) รายงานผลการประเมินด้วยวาจา

2.3 การดำเนินการหลังการตรวจเยี่ยม

1) คณะกรรมการประเมิน สรุปผลการประเมินคุณภาพการศึกษาภายใน และนำเสนอด้วยวาจา ให้ผู้บริหาร บุคลากร ของมหาวิทยาลัยราชภัฏสงขลาทราบ และร่วมอภิปรายผลการประเมิน

2) สรุปรายงานผลการประเมินคุณภาพการศึกษาภายใน จัดทำรูปเล่มฉบับสมบูรณ์ และนำเสนอรายงานผลการประเมินคุณภาพการศึกษาภายใน ต่อมหาวิทยาลัยราชภัฏสงขลา

2.4 วิธีการตรวจสอบความถูกต้องน่าเชื่อถือของข้อมูล

1) ตรวจสอบความถูกต้องจากเอกสารหลักฐานในรายงานการประเมินตนเอง (SAR) ของมหาวิทยาลัย และหลักฐานที่เกี่ยวข้อง ตามความสอดคล้อง และตามเกณฑ์การประเมินในคู่มือการประกันคุณภาพการศึกษาภายใน มหาวิทยาลัยราชภัฏสงขลา พ.ศ. 2562

2) สัมภาษณ์ข้อมูลผลการปฏิบัติงานจากผู้กำกับและผู้รับผิดชอบตัวปั่งชี้

3) การสัมภาษณ์ผู้บริหารเชิงนโยบาย ประกอบด้วย อธิการบดี รองอธิการบดี ผู้ช่วยอธิการบดี คณบดี ผู้อำนวยการสำนัก/สถาบัน

4) การสัมภาษณ์ ผู้มีส่วนได้ส่วนเสีย ประกอบด้วย ตัวแทนอาจารย์ ตัวแทนบุคลากรสายสนับสนุน ตัวแทนนักศึกษาปัจจุบัน ตัวแทนผู้ปกครองนักศึกษาปัจจุบัน ตัวแทนผู้ใช้บัณฑิต และตัวแทนศิษย์เก่า

ส่วนที่ 3 สรุปผลการประเมิน

ตารางที่ 3.1 ผลการประเมินรายตัวบ่งชี้ตามองค์ประกอบคุณภาพ มหาวิทยาลัยราชภัฏสงขลา

ตัวบ่งชี้คุณภาพ	เป้าหมาย	ประเมินตนเอง		
		ผลการดำเนินงาน		คะแนนประเมิน
		ตัวตั้ง	ผลลัพธ์	
		ตัวหาร	(% หรือสัดส่วน)	
องค์ประกอบที่ 1 การผลิตบัณฑิต				
ตัวบ่งชี้ที่ 1.1 ผลการบริหารจัดการหลักสูตรโดยรวม	3.60	224.44	3.74 คะแนน	3.74
	คะแนน	60.00		
ตัวบ่งชี้ที่ 1.2 อาจารย์ประจำสถาบันที่มีคุณวุฒิปริญญาเอก	ร้อยละ 35	166.00	ร้อยละ 38.16	4.77
		435.00		
ตัวบ่งชี้ที่ 1.3 อาจารย์ประจำสถาบันที่ดำรงตำแหน่งทางวิชาการ	ร้อยละ 25	138.00	ร้อยละ 31.72	2.64
		435.00		
ตัวบ่งชี้ที่ 1.4 การบริการนักศึกษาระดับปริญญาตรี	6 ข้อ	มีการดำเนินการ	6 ข้อ	5.00
ตัวบ่งชี้ที่ 1.5 กิจกรรมนักศึกษาระดับปริญญาตรี	6 ข้อ	มีการดำเนินการ	6 ข้อ	5.00
ตัวบ่งชี้ที่ 1.6 การส่งเสริมสมรรถนะและทักษะการใช้ภาษาอังกฤษ	4 ข้อ	มีการดำเนินการ	4 ข้อ	4.00
ตัวบ่งชี้ที่ 1.7 การส่งเสริมสมรรถนะและทักษะด้านดิจิทัล	4 ข้อ	มีการดำเนินการ	5 ข้อ	5.00
ตัวบ่งชี้ที่ 1.8 หลักสูตรที่นักศึกษามีส่วนร่วมในการสร้างนวัตกรรม	3.51	25.91	3.24 คะแนน	3.24
	คะแนน	8		
คะแนนเฉลี่ยองค์ประกอบที่ 1				4.17
องค์ประกอบที่ 2 บัณฑิต				
ตัวบ่งชี้ที่ 2.1 ระบบและกลไกงานวิจัยงานสร้างสรรค์ หรือนวัตกรรม	7 ข้อ	มีการดำเนินการ	6 ข้อ	5.00
ตัวบ่งชี้ที่ 2.2 เงินสนับสนุนงานวิจัยและงานสร้างสรรค์	4.60 คะแนน	กลุ่มสาขาวิชาวิทยาศาสตร์และเทคโนโลยี		
		24,327,838.49	143,951.71	5.00
		169		
		กลุ่มสาขามนุษยศาสตร์และสังคมศาสตร์		
		10,689,686.12	43,810.19	5.00
		244		
คะแนนรวมตัวบ่งชี้ที่ 2.2				5.00

ตัวบ่งชี้คุณภาพ	เป้าหมาย	ประเมินตนเอง		
		ผลการดำเนินงาน		คะแนนประเมิน
		ตัวตั้ง	ผลลัพธ์	
		ตัวหาร	(% หรือสัดส่วน)	
ตัวบ่งชี้ที่ 2.3 ผลงานทางวิชาการของอาจารย์ประจำและนักวิจัย	4.70 คะแนน	กลุ่มสาขาวิทยาศาสตร์และเทคโนโลยี		
		82.00	ร้อยละ 45.56	5.00
		180		
		กลุ่มสาขามนุษยศาสตร์และสังคมศาสตร์		
		117.40	ร้อยละ 46.04	5.00
		255		
		คะแนนรวมตัวบ่งชี้ที่ 2.3		
ตัวบ่งชี้ที่ 2.4 งานวิจัย งานสร้างสรรค์ หรือนวัตกรรมที่นำไปใช้ประโยชน์ต่อชุมชน	ร้อยละ 30	74	ร้อยละ 32.17	5.00
		230		
คะแนนเฉลี่ยองค์ประกอบที่ 2				5.00
องค์ประกอบที่ 3 การบริการวิชาการ				
ตัวบ่งชี้ที่ 3.1 ระบบและกลไกการพัฒนาเสริมสร้างความสัมพันธ์กับชุมชน	6 ข้อ	มีการดำเนินการ	6 ข้อ	5.00
ตัวบ่งชี้ที่ 3.2 จำนวนชุมชนเป้าหมายที่ได้รับการพัฒนาอย่างต่อเนื่องตามแผนเสริมสร้างความสัมพันธ์กับชุมชน	ร้อยละ 20	4	ร้อยละ 44.44	5.00
		9		
คะแนนเฉลี่ยองค์ประกอบที่ 3				5.00
องค์ประกอบที่ 4 ระบบและกลไกการทำนุบำรุงศิลปะและวัฒนธรรม				
ตัวบ่งชี้ที่ 4.1 ระบบและกลไกด้านศิลปวัฒนธรรมและความเป็นไทย	7 ข้อ	มีการดำเนินการ	7 ข้อ	5.00
ตัวบ่งชี้ที่ 4.2 ผลลัพธ์ด้านศิลปะและวัฒนธรรมไทย	6 เรื่อง	องค์ความรู้	6 เรื่อง	5.00
คะแนนเฉลี่ยองค์ประกอบที่ 4				5
องค์ประกอบที่ 5 การบริหารจัดการ				
ตัวบ่งชี้ที่ 5.1 การจัดการเรียนรู้แบบบูรณาการกับการทำงาน	4 ข้อ	มีการดำเนินการ	4 ข้อ	4.00
ตัวบ่งชี้ที่ 5.2 การบริหารของสถาบันเพื่อการกำกับติดตามผลลัพธ์ตามพันธกิจ กลุ่มสถาบันและเอกลักษณ์ของสถาบัน	7 ข้อ	มีการดำเนินการ	7 ข้อ	5.00

ตัวบ่งชี้คุณภาพ	เป้าหมาย	ประเมินตนเอง		
		ผลการดำเนินงาน		คะแนนประเมิน
		ตัวตั้ง	ผลลัพธ์	
		ตัวหาร	(% หรือสัดส่วน)	
ตัวบ่งชี้ที่ 5.3 ผลการบริหารงานคณะ (ตบช.มรภ.) 18 ตัวบ่งชี้	4.10 คะแนน	34.07	4.26 คะแนน	4.26
		8		
ตัวบ่งชี้ที่ 5.3 ผลการบริหารงานคณะ (ตบช.มรภ.+ตบช.มรภ.สข.) 19 ตัวบ่งชี้		33.65	4.21 คะแนน	4.21
		8		
ตัวบ่งชี้ที่ 5.4 ระบบกำกับ การประกันคุณภาพหลักสูตรและคณะ	6 ข้อ	มีการดำเนินการ	6 ข้อ	5.00
ตัวบ่งชี้ที่ 5.5 ร้อยละของตัวชี้วัดที่บรรลุตามเป้าหมายตามแผนปฏิบัติราชการประจำปี (ตบช.มรภ.สข.)	ร้อยละ 100	24	ร้อยละ 75.00	3.75
		32		
คะแนนเฉลี่ยองค์ประกอบที่ 5 (ตบช.มรภ.)				4.56
คะแนนเฉลี่ยองค์ประกอบที่ 5 (ตบช.มรภ.+ตบช.มรภ.สข.)				4.39
คะแนนเฉลี่ยรวมทุกตัวบ่งชี้ของทุกองค์ประกอบ (ตบช.มรภ.) 20 ตัวบ่งชี้				4.58
ผลการประเมิน				ระดับดีมาก
คะแนนเฉลี่ยรวมทุกตัวบ่งชี้ของทุกองค์ประกอบ (ตบช.มรภ.+ตบช.มรภ.สข.) 21 ตัวบ่งชี้				4.54
ผลการประเมิน				ระดับดีมาก

ตารางที่ 3.2-1 ผลการประเมินคุณภาพการศึกษาภายใน ตามองค์ประกอบคุณภาพ (ตบช.มรภ.)

องค์ประกอบคุณภาพ	คะแนนเฉลี่ย	ผลการประเมิน	
		0.00 - 1.50	ปรับปรุงเร่งด่วน
		1.51 - 2.50	ปรับปรุง
		2.51 - 3.50	ระดับพอใช้
		3.51 - 4.50	ระดับดี
		4.51 - 5.00	ระดับดีมาก
องค์ประกอบที่ 1 การผลิตบัณฑิต	4.17	ระดับดี	
องค์ประกอบที่ 2 การวิจัย	5.00	ระดับดีมาก	
องค์ประกอบที่ 3 การบริการวิชาการ	5.00	ระดับดีมาก	
องค์ประกอบที่ 4 ศิลปวัฒนธรรมและความเป็นไทย	5.00	ระดับดีมาก	
องค์ประกอบที่ 5 การบริหารจัดการ	4.56	ระดับดีมาก	
คะแนนเฉลี่ยรวมทุกตัวบ่งชี้ของทุกองค์ประกอบ (ตบช.มรภ.) 20 ตัวบ่งชี้	4.58	ระดับดีมาก	

ตารางที่ 3.2-2 ผลการประเมินคุณภาพการศึกษาภายใน ตามองค์ประกอบคุณภาพ
(ตบช.มรภ.+ตบช.มรภ.สข.)

องค์ประกอบคุณภาพ	คะแนนเฉลี่ย	ผลการประเมิน
		0.00 - 1.50 ปรับปรุงเร่งด่วน
		1.51 - 2.50 ปรับปรุง
		2.51 - 3.50 ระดับพอใช้
		3.51 - 4.50 ระดับดี
4.51 - 5.00 ระดับดีมาก		
องค์ประกอบที่ 1 การผลิตบัณฑิต	4.17	ระดับดี
องค์ประกอบที่ 2 การวิจัย	5.00	ระดับดีมาก
องค์ประกอบที่ 3 การบริการวิชาการ	5.00	ระดับดีมาก
องค์ประกอบที่ 4 ศิลปวัฒนธรรมและความเป็นไทย	5.00	ระดับดีมาก
องค์ประกอบที่ 5 การบริหารจัดการ (ตบช.มรภ.+ตบช.มรภ.สข.)	4.39	ระดับดี
คะแนนเฉลี่ยรวมทุกตัวบ่งชี้ของทุกองค์ประกอบ (ตบช.มรภ.+ตบช.มรภ.สข.) 21 ตัวบ่งชี้	4.54	ระดับดีมาก

ตารางที่ 3.3-1 ผลการวิเคราะห์องค์ประกอบคุณภาพและมาตรฐานการศึกษา (ตบช.มรภ.)

องค์ประกอบ/มาตรฐานการศึกษา	จำนวน ตัวบ่งชี้	คะแนนการประเมินเฉลี่ย				ผลการประเมิน
		ปัจจัย นำเข้า	กระบวนการ	ผลลัพธ์	คะแนน เฉลี่ย	0.00 - 1.50 ปรับปรุงเร่งด่วน 1.51 - 2.50 ปรับปรุง 2.51 - 3.50 ระดับพอใช้ 3.51 - 4.50 ระดับดี 4.51 - 5.00 ระดับดีมาก
องค์ประกอบที่ 1 การผลิตบัณฑิต (มาตรฐานด้านผลลัพธ์ผู้เรียน)	8	3.71	4.75	3.49	4.17	ระดับดี
องค์ประกอบที่ 2 การวิจัย (มาตรฐานด้านการวิจัยและนวัตกรรม)	4	5.00	5.00	5.00	5.00	ระดับดีมาก
องค์ประกอบที่ 3 การบริการวิชาการ (มาตรฐานที่ 3 ด้านการบริการวิชาการ)	2	-	5.00	5.00	5.00	ระดับดีมาก
องค์ประกอบที่ 4 ศิลปวัฒนธรรม และความเป็นไทย (มาตรฐาน ที่ 4 ศิลปวัฒนธรรมและ ความเป็นไทย)	2	-	5.00	5.00	5.00	ระดับดีมาก
องค์ประกอบที่ 5 การบริหารจัดการ (มาตรฐานที่ 5 ด้านการบริหารจัดการ)	4	-	4.67	4.26	4.56	ระดับดีมาก
คะแนนเฉลี่ยรวมทุกองค์ประกอบ (ตบช.มรภ.) 20 ตัวบ่งชี้		4.14	4.80	4.46	4.58	ระดับดีมาก
ผลการประเมิน		ระดับดี	ระดับดีมาก	ระดับดี		

ตารางที่ 3.3-2 ผลการวิเคราะห์องค์ประกอบคุณภาพและมาตรฐานการศึกษา (ตบช.มรภ.+ตบช.มรภ.สข.)

องค์ประกอบ/มาตรฐานการศึกษา	จำนวน ตัวบ่งชี้	คะแนนการประเมินเฉลี่ย				ผลการประเมิน
		ปัจจัย นำเข้า	กระบวนการ	ผลลัพธ์	คะแนน เฉลี่ย	
						0.00 - 1.50 ปรับปรุงเร่งด่วน 1.51 - 2.50 ปรับปรุง 2.51 - 3.50 ระดับพอใช้ 3.51 - 4.50 ระดับดี 4.51 - 5.00 ระดับดีมาก
องค์ประกอบที่ 1 การผลิตบัณฑิต (มาตรฐานด้านผลลัพธ์ผู้เรียน)	8	3.71	4.75	3.49	4.17	ระดับดี
องค์ประกอบที่ 2 การวิจัย (มาตรฐานด้านการวิจัยและนวัตกรรม)	4	5.00	5.00	5.00	5.00	ระดับดีมาก
องค์ประกอบที่ 3 การบริการวิชาการ (มาตรฐานที่ 3 ด้านการบริการวิชาการ)	2	-	5.00	5.00	5.00	ระดับดีมาก
องค์ประกอบที่ 4 ศิลปวัฒนธรรมและ ความเป็นไทย (มาตรฐาน ที่ 4 ศิลปวัฒนธรรมและ ความเป็นไทย)	1	-	5.00	5.00	5.00	ระดับดีมาก
องค์ประกอบที่ 5 การบริหารจัดการ (มาตรฐานที่ 5 ด้านการบริหารจัดการ) (ตบช.มรภ.+ตบช.มรภ.สข.)	4	-	4.67	3.98	4.39	ระดับดี
คะแนนเฉลี่ยรวมทุกองค์ประกอบ (ตบช.มรภ.+ตบช.มรภ.สข.) 21 ตัวบ่งชี้		4.14	4.80	4.37	4.54	ระดับดีมาก
ผลการประเมิน		ระดับดี	ระดับดีมาก	ระดับดี		

ผลการวิเคราะห์จุดแข็งและแนวทางเสริมจุดแข็ง จุดที่ควรพัฒนาและข้อเสนอแนะในการปรับปรุง

องค์ประกอบที่ 1 การผลิตบัณฑิต (มาตรฐานที่ 1 การผลิตบัณฑิต)

จุดแข็งและแนวทางเสริม

1. มหาวิทยาลัย มีหลักสูตรที่มีผลการประเมินระดับดีมาก 9 หลักสูตร (ร้อยละ 15) ระดับดี 49 หลักสูตร (ร้อยละ 81.67) ระดับปานกลาง 2 หลักสูตร (ร้อยละ 3.33) ทั้งนี้ควรถอดบทเรียนหลักสูตรที่มีผลการประเมินระดับดีมาก เพื่อค้นหาแนวปฏิบัติที่ดีขยายผลสู่หลักสูตรอื่นๆ และวิเคราะห์ศักยภาพหลักสูตรที่มีผลระดับดีมากเพื่อส่งเสริมไปสู่ระบบการประเมินที่มีคุณภาพสูงขึ้น เช่น การประเมินเพื่อขึ้นทะเบียนหลักสูตรที่มีคุณภาพ (TQR) หรือใช้เกณฑ์คุณภาพ AUN-QA

2. มหาวิทยาลัย มีการปรับปรุงประกาศมหาวิทยาลัย โดยปรับลดจำนวนชั่วโมงการเข้าร่วมกิจกรรมของนักศึกษา ให้สอดคล้องกับรูปแบบและข้อจำกัดของการจัดกิจกรรมพัฒนานักศึกษาในสถานการณ์ COVID-19 และนับจำนวนชั่วโมงการพัฒนานักศึกษาในรูปแบบออนไลน์ได้ ทั้งนี้ควรได้วิเคราะห์ข้อมูลเชิงลึกอย่างรอบด้านเพื่อตรวจสอบสมรรถนะหรือทักษะของนักศึกษายังต้องครบถ้วนตามที่มหาวิทยาลัยกำหนดเช่นเดิม

จุดที่ควรพัฒนาและข้อเสนอแนะ

1. มหาวิทยาลัย มีอาจารย์ที่มีตำแหน่งทางวิชาการ ร้อยละ 31.72 แม้ว่าจะมีจำนวนเพิ่มขึ้นอย่างต่อเนื่องในช่วง 3 ปีที่ผ่านมา และมีการส่งผลงานอยู่ระหว่างกระบวนการพิจารณาอยู่จำนวนหนึ่ง แต่ก็ควรเพิ่มความเข้มข้นในการส่งเสริมสนับสนุนและกำหนดมาตรการเพื่อกำกับ ติดตาม และส่งเสริมเป็นรายบุคคล โดยเฉพาะกลุ่มผู้ช่วยศาสตราจารย์ ที่จะพัฒนาเข้าสู่ตำแหน่งรองศาสตราจารย์

2. มหาวิทยาลัย โดยกองพัฒนานักศึกษา ควรทบทวนตัวชี้วัดและค่าเป้าหมายระดับโครงการ ให้มีวิธีการประเมินและเครื่องมือในการประเมินที่สอดคล้องกับวัตถุประสงค์ของโครงการได้อย่างแท้จริง ทั้งนี้ควรกำหนดตัวชี้วัดที่เน้นการประเมินผลลัพธ์ที่เกิดขึ้นกับนักศึกษาให้ครบถ้วน

3. มหาวิทยาลัย ควรมีการวางแผนและดำเนินงานแบบมุ่งผลลัพธ์ เพื่อพัฒนาสมรรถนะภาษาอังกฤษนักศึกษาให้มีคุณภาพตามเกณฑ์มาตรฐาน CEFR โดยกำหนดกลยุทธ์การพัฒนาหลากหลายวิธี เช่น ใช้โปรแกรม Speexx ในการฝึกฝนและพัฒนาผ่านกลุ่มวิชาภาษาอังกฤษในหมวดวิชาการศึกษาทั่วไป การกำหนดตัวชี้วัดในแผนพัฒนาภาษาอังกฤษที่วัดผลการพัฒนาเป็นระยะ เพิ่มเติมจากวัดผลสอบผ่านระดับ B1 ในชั้นปีสุดท้ายเพียงอย่างเดียว รวมถึงการส่งเสริมให้นักศึกษาที่มีศักยภาพสูงเข้าสอบด้วยข้อสอบที่มีมาตรฐาน CEFR เช่น TOEIC, TOFEL, IELTS, CU-TEP รวมทั้งการพัฒนาศูนย์ภาษาให้เป็นศูนย์สอบ TOEIC เพื่อลดค่าใช้จ่ายที่เกิดขึ้นจากการสอบของนักศึกษา และเป็นช่องทางในการหารายได้มหาวิทยาลัยอีกแนวทางหนึ่ง

4. มหาวิทยาลัย ควรยกระดับคุณภาพการพัฒนาทักษะดิจิทัลสำหรับนักศึกษาให้เพิ่มสูงขึ้น โดยเฉพาะนักศึกษาในหลักสูตรทางด้านคอมพิวเตอร์ทั้ง 5 หลักสูตร ที่กระจายอยู่ใน 4 คณะ โดยเพิ่ม

ความเข้มข้นของการพัฒนานักศึกษากลุ่มนี้อย่างเป็นระบบตั้งแต่ชั้นปีที่ 2, 3 และ 4 และกำหนด KRs เพื่อวัดความสำเร็จของการพัฒนาเป็นระยะ ทั้งนี้ควรจัดเตรียมงบประมาณรองรับการสอบมาตรฐาน IC3 ที่เป็นสากลของนักศึกษากลุ่มนี้เหมาะสม

5. มหาวิทยาลัย ควรมีการวางแผนอย่างเป็นระบบ เพื่อพัฒนาทักษะการเป็นผู้ร่วมสร้างสรรค์นวัตกรรมของนักศึกษา ตั้งแต่การวางแผน การดำเนินงาน และการประเมินในการร่วมสร้างนวัตกรรมใน 3 ช่องทาง 1) จากรายวิชาในหลักสูตร/ฝึกงาน/สหกิจศึกษา 2) จากการทำวิจัยร่วมกับอาจารย์ และ 3) โครงการวิศวกรรมสังคม และสร้างความรู้ความเข้าใจให้ผู้เกี่ยวข้องทุกภาคส่วนถึงรูปแบบและวิธีการร่วมสร้างนวัตกรรมทั้ง 3 ประเภท (สิ่งประดิษฐ์ กระบวนการ เชิงโครงสร้าง) ทั้งนี้นวัตกรรมควรมาจากโจทย์ของชุมชน/พื้นที่เพื่อให้เกิดประโยชน์ต่อชุมชนอย่างชัดเจน และในการดำเนินงานต้องกำหนดผู้รับผิดชอบ และเป้าหมายร่วมกัน มีการกำกับติดตามระหว่างปี และรายงานผลตอนสิ้นปีอย่างเป็นระบบ

องค์ประกอบที่ 2 การวิจัย (มาตรฐานที่ 2 การวิจัย)

จุดแข็งและแนวทางเสริม

1. มหาวิทยาลัย มีศักยภาพด้านการวิจัยสูงและมีระบบการบริหารจัดการงานวิจัยที่ดี ทำให้มีงบประมาณวิจัยจำนวนมาก และมีผลงานวิจัยตีพิมพ์เผยแพร่ทั้งในระดับชาติและนานาชาติ ทั้งนี้ควรยกระดับผลงานวิจัยจากการประชุมวิชาการระดับชาติ ที่มีอยู่ร้อยละ 58.05 ไปเป็นการตีพิมพ์ในระดับชาติและนานาชาติให้สูงขึ้น

2. มหาวิทยาลัย มีการกำหนดแผนและรูปแบบการพัฒนาระบบสารสนเทศเพื่อการบริหารงานวิจัยที่ครอบคลุมภารกิจด้านการวิจัย โดยจัดทำเป็นข้อมูลสารสนเทศเชิงสถิติที่เป็นปัจจุบันและย้อนหลัง ทำให้เห็นรายละเอียดเชิงลึกและแนวโน้มพัฒนาการในระดับบุคคล คณะ และมหาวิทยาลัย ทั้งนี้ควรพัฒนาให้ครอบคลุมระดับหลักสูตร รวมทั้งส่งเสริมทุกหน่วยใช้ระบบสารสนเทศดังกล่าวในการบริหารงานวิจัยในทุกๆระดับ และติดตาม ประเมินผล และปรับปรุงระบบอย่างต่อเนื่อง

จุดที่ควรพัฒนาและข้อเสนอแนะ

1. มหาวิทยาลัย ควรพัฒนาระบบและกลไกการนำผลงานวิจัยหรืองานสร้างสรรค์หรือนวัตกรรมไปใช้ประโยชน์ ให้ครอบคลุมทั้งการพัฒนาผู้เรียนและชุมชน รวมทั้งพัฒนาระบบการติดตามประเมินผลโดยกำหนดตัวชี้วัดความสำเร็จและค่าเป้าหมายของการใช้ประโยชน์ที่เป็นผลลัพธ์หรือผลกระทบที่เกิดขึ้นกับกลุ่มเป้าหมายอย่างเป็นรูปธรรม รวมทั้งติดตามประเมินผลและปรับปรุงระบบอย่างต่อเนื่อง

2. มหาวิทยาลัย มีเป้าหมายในการพัฒนาที่ยั่งยืน (Sustainable Development Goals: SDGs) หรือ THE–Times Higher Education’s Impact Ranking ซึ่งเป็นการจัดอันดับการดำเนินงานเพื่อสนับสนุนเป้าหมายการพัฒนาที่ยั่งยืนในระดับโลก ซึ่งในเกณฑ์การจัดอันดับมีประเด็นการประเมินงานวิจัยเกี่ยวกับ SDGs นั้น ๆ ดังนั้น มหาวิทยาลัยจึงควรนำประเด็น SDGs ที่มหาวิทยาลัยกำหนดมาเป็นกรอบในการวาง

แผนการดำเนินงานด้านการวิจัยของมหาวิทยาลัยเพื่อให้บรรลุผลตามเป้าหมาย รวมทั้งเชื่อมโยง SDGs งานวิจัย และแผนพลิกโฉมของมหาวิทยาลัยให้บูรณาการเป็นเนื้อเดียวกัน

องค์ประกอบที่ 3 การบริการวิชาการ (มาตรฐานที่ 3 การบริการวิชาการ)

จุดแข็งและแนวทางเสริม

มหาวิทยาลัย มีนโยบาย แผนยุทธศาสตร์ และศักยภาพในการให้บริการวิชาการสูง มีทั้งทรัพยากรบุคคลที่มีองค์ความรู้ที่พร้อมจะนำความรู้ ประสบการณ์ไปถ่ายทอดให้เกิดประโยชน์ในชุมชน เป้าหมาย มีการจัดสรรงบประมาณทั้งงบประมาณภายในและงบประมาณภายนอกเพื่อบริการวิชาการ สร้างความเข้มแข็งให้กับชุมชนอย่างต่อเนื่อง อีกทั้งผลผลิตต่าง ๆ ที่ได้จากการบริการวิชาการในหลาย ชุมชนได้รับการรับรองมาตรฐานผลิตภัณฑ์ชุมชนด้วย ที่สำคัญมีเครือข่ายความร่วมมือในระดับต่าง ๆ เป็นจำนวนมาก มีการบูรณาการให้บริการวิชาการกับพันธกิจอื่น ๆ ร่วมกับคณะวิชาต่าง ๆ อย่างเป็นระบบ ทำให้เกิดความสำเร็จในการบูรณาการตามเป้าหมายที่วางไว้เป็นอย่างดี

ทั้งนี้ ควรสร้างมูลค่าเพิ่มให้กับสินค้าหรือผลิตภัณฑ์ต่าง ๆ ผ่านระบบการตลาดออนไลน์ และส่งเสริมการดำเนินงานบริการวิชาการในพื้นที่เดิมอย่างต่อเนื่อง เพื่อให้เกิดความเข้มแข็งและยั่งยืนต่อไป และให้มีการต่อยอดขยายพื้นที่การบริการวิชาการตามยุทธศาสตร์การพัฒนาด้านที่องคมนตรีสมเด็จพระบรมราชโอรสเพิ่มขึ้นด้วย

จุดที่ควรพัฒนาและข้อเสนอแนะ

มหาวิทยาลัย ควรวิเคราะห์และประเมินผลการใช้ประโยชน์และ/หรือผลกระทบจากการบริการ วิชาการ ในมิติทางด้านเศรษฐกิจ สังคม การศึกษา สิ่งแวดล้อม วัฒนธรรม และด้านอื่น ๆ อย่างต่อเนื่อง เพื่อเป็นข้อมูลในการปรับปรุงพัฒนากระบวนการดำเนินงานให้มีประสิทธิภาพมากขึ้น

องค์ประกอบที่ 4 ศิลปวัฒนธรรมและความเป็นไทย (มาตรฐานที่ 4 ระบบและกลไกด้านศิลปวัฒนธรรม และความเป็นไทย)

จุดแข็งและแนวทางเสริม

มหาวิทยาลัย มีนโยบาย แผนยุทธศาสตร์ด้านศิลปวัฒนธรรมและความเป็นไทย ที่มีความชัดเจน ในการดำเนินงานและประเมินผลความสำเร็จ มีการบูรณาการงานด้านศิลปวัฒนธรรมกับพันธกิจอื่น ๆ ร่วมกับคณะวิชาอย่างเป็นระบบ ทำให้เกิดความสำเร็จในการบูรณาการตามเป้าหมายที่วางไว้เป็นอย่างดี อีกทั้งมีองค์ความรู้ด้านศิลปวัฒนธรรมที่เป็นประโยชน์ในการเรียนรู้ที่หลากหลาย

ทั้งนี้ ควรนำองค์ความรู้ด้านศิลปวัฒนธรรมที่มหาวิทยาลัยมีอยู่ รวมทั้งที่เป็นมรดกและ ภูมิปัญญาของท้องถิ่นไปสู่การขยายผลการเรียนรู้ในกลุ่มคนต่างๆ นำไปสู่การสร้างมูลค่าเพิ่มและการ ยอมรับในระดับชาติและนานาชาติต่อไป

จุดที่ควรพัฒนาและข้อเสนอแนะ

มหาวิทยาลัย ควรมีการดำเนินงานวิจัยเพื่อต่อยอดหรือสร้างมูลค่าเพิ่มจากทุนทางวัฒนธรรม ในชุมชนพื้นที่ให้มากขึ้น

องค์ประกอบที่ 5 การบริหารจัดการ (มาตรฐานที่ 5 การบริหารจัดการ)

จุดแข็งและแนวทางเสริม

1. มหาวิทยาลัย ให้ความสำคัญกับการจัดการเรียนรู้แบบบูรณาการกับการทำงานในรูปแบบ สหกิจศึกษา โดยการจัดตั้งศูนย์สหกิจศึกษา เพื่อยกระดับคุณภาพการจัดการศึกษา และการผลิตบัณฑิต ตอบสนองต่อตลาด แรงงาน สถานประกอบการ มีการวางแผนเพื่อปรับกระบวนการในการฝึกสหกิจศึกษา ในสถานการณ์การแพร่ระบาดของโรคติดเชื้อไวรัสโคโรนา 2019

ทั้งนี้ ควรผลักดันให้ทุกคณะได้มีมาตรการให้มีผลการดำเนินงานเป็นไปตามวัตถุประสงค์ของ แผนการจัดการเรียนรู้แบบบูรณาการกับการทำงานที่ตัวชี้วัดที่ยังไม่เป็นไปตามเป้าหมาย เช่น จำนวน หลักสูตรสหกิจศึกษา ร้อยละของนักศึกษาสหกิจศึกษา และจำนวนหน่วยงานภายนอกที่มีความร่วมมือ (MOU) ด้านสหกิจศึกษา โดยมีการกำกับติดตาม เก็บข้อมูลการปฏิบัติงานของบัณฑิตหลักสูตรสหกิจศึกษา เปรียบเทียบกับหลักสูตรปกติ เพื่อการประชาสัมพันธ์และสร้างแรงจูงใจให้กับทุกหลักสูตรและนักศึกษา ต่อไป รวมทั้งส่งเสริม สนับสนุนให้ทุกหลักสูตร สหกิจศึกษาพัฒนาระบบและกลไกจนเกิดแนวปฏิบัติที่ดี

2. มหาวิทยาลัยมีระบบและกลไกการประกันคุณภาพการศึกษาที่มีประสิทธิภาพ ส่งผลให้การ ดำเนินงานการประกันคุณภาพการศึกษา มีผลการดำเนินงานที่พัฒนาอย่างต่อเนื่อง ทั้งในระดับหลักสูตร สามารถดำเนินการให้ทั้ง 60 หลักสูตร ผ่านการกำกับมาตรฐานทุกหลักสูตร ระดับคณะ มีผลการ ดำเนินงานระดับดีมาก 3 คณะ ระดับดี 5 คณะ (ตามเกณฑ์การประเมินตัวบ่งชี้ มรภ.) และระดับ มหาวิทยาลัยในระดับดีมาก

ทั้งนี้ ควรมีการกำกับติดตาม และประเมินอย่างต่อเนื่อง มีการวิเคราะห์ปัจจัยที่เป็นข้อจำกัดใน ผลการดำเนินงานในแต่ละองค์ประกอบ ตัวบ่งชี้ และเกณฑ์การประเมินในทุกระดับที่ยังไม่บรรลุเป้าหมาย นำมาวิเคราะห์ สังเคราะห์ข้อมูล เพื่อหาแนวทางการปรับปรุงพัฒนาคุณภาพร่วมกัน มีการแลกเปลี่ยน เรียนรู้ และนำแนวปฏิบัติที่ดีของคณะและหลักสูตรที่มีผลการประเมินในระดับดีมากเป็นแนวทางเพื่อการ พัฒนาคณะที่ยังมีผลการประเมินในระดับดี และระดับหลักสูตรที่มีผลการประเมินในระดับดีและระดับ ปานกลางให้มีผลการพัฒนาในระดับที่สูงขึ้น รวมทั้งการใช้ระบบและกลไกการประกันคุณภาพการศึกษา (กระบวนการ PDCA) ในการขับเคลื่อนการดำเนินงานในทุกพันธกิจ ในระดับหลักสูตร คณะ และ มหาวิทยาลัยต่อไป และควรกำหนดแนวทางให้คณะทำแผนเพื่อพัฒนาให้มีผลการประเมินคุณภาพ การศึกษา ในระดับดีมาก ร้อยละ 100 และระดับหลักสูตร ร้อยละ 50 ภายในปีการศึกษา 2566

จุดที่ควรพัฒนาและข้อเสนอแนะ

1. มหาวิทยาลัย ควรรายงานผลการกำกับติดตาม รายงานผลความสำเร็จของแผนการบริหารและพัฒนาบุคลากร โดยเปรียบเทียบกับเป้าหมายของแผนทั้งสายวิชาการและสายสนับสนุน เช่น แผนรายบุคคลเพื่อก้าวสู่ตำแหน่งทางวิชาการ การประเมินเพื่อเข้าสู่ตำแหน่งที่สูงขึ้นของสายสนับสนุน
2. มหาวิทยาลัย ควรทำความเข้าใจการประเมิน ความสำเร็จตามวัตถุประสงค์ของแผน/โครงการ และถ่ายทอดไปยังระดับคณะ/หน่วยงานอื่น ๆ เพราะบางคณะประเมินความพึงพอใจ อาจไม่ครอบคลุมตามวัตถุประสงค์ของแผน/โครงการ
3. มหาวิทยาลัย ควรเพิ่มรายละเอียดเรื่องการวิเคราะห์ความคุ้มค่าของการบริหารหลักสูตร ทั้งในประเด็นปัจจัยนำเข้า (Input) กระบวนการผลิต (Process) ผลผลิต/ผลลัพธ์ (Output/Outcome) รวมทั้งประสิทธิภาพและประสิทธิผลในการผลิตบัณฑิต และโอกาสในการแข่งขัน โดยเปรียบเทียบกับมหาวิทยาลัยคู่เทียบอย่างเป็นรูปธรรม
4. มหาวิทยาลัย มีผลการดำเนินงานตัวบ่งชี้ “ร้อยละของตัวชี้วัดที่บรรลุเป้าหมายตามแผนปฏิบัติราชการ ปีงบประมาณ พ.ศ. 2564” โดยบรรลุเป้าหมาย 24 ตัวชี้วัด จากตัวชี้วัด 32 ตัวชี้วัด คิดเป็นร้อยละ 75 มีตัวชี้วัดที่ไม่บรรลุเป้าหมาย 2 ตัวชี้วัด มีตัวชี้วัดที่ยังอยู่ระหว่างดำเนินการจำนวน 6 ตัวชี้วัด เนื่องจากยังไม่สิ้นสุดระยะเวลาของแผนปฏิบัติราชการ ปีงบประมาณ พ.ศ. 2564 (รอบ 12 เดือน) ซึ่งทำให้การบรรลุตัวชี้วัดไม่เป็นไปตามเป้าหมายที่กำหนด ดังนั้น มหาวิทยาลัยควรนำผลการดำเนินงานมาวิเคราะห์สาเหตุ อุปสรรค การไม่บรรลุเป้าหมายของแผน หาแนวทาง มาตรการในการผลักดันตัวชี้วัดที่ไม่บรรลุเป้าหมาย รวมทั้ง ร่วมกันพิจารณาวางแผนในการกำหนดระยะเวลาการดำเนินงานตามตัวชี้วัด เพื่อให้เกิดผลการดำเนินงานให้ทันต่อระยะเวลาการประเมินคุณภาพการศึกษา ทั้งในระดับ คณะ สำนัก สถาบัน และมหาวิทยาลัย โดยการมีส่วนร่วมของบุคลากรทุกภาคส่วนที่เกี่ยวข้อง และมีการกำกับ ติดตาม และรายงานผลต่อผู้บริหารอย่างต่อเนื่อง

ส่วนที่ 4 ภาคผนวก

4.1 กำหนดการประชุม

กำหนดการประชุมคุณภาพการศึกษาภายใน มหาวิทยาลัยราชภัฏสงขลา ปีการศึกษา 2563
ประชุมผ่านระบบการประชุมออนไลน์ Zoom Cloud Meeting วันที่ 15-16 กันยายน 2564

วันที่ 15 กันยายน 2564

เวลา	กิจกรรม
08.30 - 09.00 น.	คณะกรรมการประเมินคุณภาพการศึกษาภายใน ประชุมปรึกษาหารือแนวทางการประเมินและประชุมวางแผนการการตรวจประเมินฯ
09.00 - 09.45 น.	อธิการบดีกล่าวต้อนรับคณะกรรมการประเมินคุณภาพการศึกษาภายใน ระดับมหาวิทยาลัย พร้อมแนะนำคณะผู้บริหารมหาวิทยาลัย
	ประธานคณะกรรมการ ฯ กล่าวแนะนำคณะผู้ประเมินฯ พร้อมชี้แจงวัตถุประสงค์และแนวทางการประเมินคุณภาพการศึกษา
	อธิการบดีนำเสนอผลการดำเนินงานการประกันคุณภาพการศึกษาของมหาวิทยาลัย ปีการศึกษา 2563
09.45 - 10.15 น.	สัมภาษณ์เชิงนโยบาย - อธิการบดี รองอธิการบดี ผู้ช่วยอธิการบดี คณบดี ผู้อำนวยการสำนัก/สถาบัน
10.15 - 11.00 น.	สัมภาษณ์ - ตัวแทนอาจารย์ทุกคณะ
	สัมภาษณ์ - ตัวแทนเจ้าหน้าที่ทุกหน่วยงาน
	สัมภาษณ์ - ตัวแทนนักศึกษาปัจจุบัน ตัวแทนสภานักศึกษา ตัวแทนองค์กรนักศึกษา
	สัมภาษณ์ - ตัวแทนศิษย์เก่า ตัวแทนผู้ปกครองนักศึกษาปัจจุบัน ตัวแทนผู้ใช้บัณฑิตทั้งภาครัฐและเอกชน
11.00 - 16.30 น.	คณะกรรมการประเมินฯ ตรวจสอบเอกสารหลักฐาน องค์ประกอบที่ 1
	คณะกรรมการประเมินฯ ตรวจสอบเอกสารหลักฐาน องค์ประกอบที่ 2
	คณะกรรมการประเมินฯ ตรวจสอบเอกสารหลักฐาน องค์ประกอบที่ 3 และ องค์ประกอบที่ 4
	คณะกรรมการประเมินฯ ตรวจสอบเอกสารหลักฐาน องค์ประกอบที่ 5 (ตัวบ่งชี้ 5.1, 5.3, 5.4, 5.5)
	คณะกรรมการประเมินฯ ตรวจสอบเอกสารหลักฐาน องค์ประกอบที่ 5 (ตัวบ่งชี้ 5.2)

วันที่ 16 กันยายน 2564

เวลา	กิจกรรม
08.30 - 09.00 น.	คณะกรรมการตรวจประเมินฯ ระดับมหาวิทยาลัย ประชุมวางแผนการการตรวจประเมินฯ วันที่ 2
09.00 - 12.00 น.	คณะกรรมการประเมินฯ ตรวจสอบเอกสารหลักฐาน องค์ประกอบที่ 1 (ต่อ)
	คณะกรรมการประเมินฯ ตรวจสอบเอกสารหลักฐาน องค์ประกอบที่ 2 (ต่อ)
	คณะกรรมการประเมินฯ ตรวจสอบเอกสารหลักฐาน องค์ประกอบที่ 3 และ องค์ประกอบที่ 4 (ต่อ)
	คณะกรรมการประเมินฯ ตรวจสอบเอกสารหลักฐาน องค์ประกอบที่ 5 (ตัวบ่งชี้ 5.1, 5.3, 5.4, 5.5) (ต่อ)
	คณะกรรมการประเมินฯ ตรวจสอบเอกสารหลักฐาน องค์ประกอบที่ 5 (ตัวบ่งชี้ 5.2) (ต่อ)
คณะกรรมการประเมินฯ ประชุมสรุปผลการประเมินรายตัวบ่งชี้ตามองค์ประกอบ มาตรฐาน และเตรียมแจ้ง/ชี้แจง/ให้ข้อมูลการตรวจประเมินฯ	
13.00-15.00 น.	คณะกรรมการประเมินคุณภาพการศึกษาภายใน ประชุมสรุปผลการประเมินรายตัวบ่งชี้ตามองค์ประกอบ มาตรฐาน และเตรียมแจ้ง/ชี้แจง/ให้ข้อมูลการตรวจประเมินฯ
15.00-16.30 น.	คณะกรรมการตรวจประเมินคุณภาพการศึกษาภายใน แจ้ง/ชี้แจง/ให้ข้อมูลการตรวจประเมินฯ พร้อมให้ข้อมูล ย้อนกลับและรายงานผลการประเมินฯ แก่ผู้บริหาร คณาจารย์และบุคลากร ด้วยวาจา

4.2 ผลการสัมภาษณ์ผู้มีส่วนเกี่ยวข้อง

ผลการรับสัมภาษณ์ : ตัวแทนผู้ว่าราชการจังหวัดสงขลา

ผู้สัมภาษณ์ : ศ.ดร.วินัย ประถมภ์กาญจน์

วัน/เดือน/ปี 15 กันยายน 2564 เวลา : 10:15-10:30 น.

สถานที่ : ประเมินผ่านระบบการประชุมออนไลน์ Zoom Cloud Meeting

1. จุดเด่นของมหาวิทยาลัย

1) บัณฑิตมีความตั้งใจสูง รับผิดชอบต่อสถานการณ์ต่าง ๆ ได้เป็นอย่างดี มีความอดทนสูง มีความสนใจ และรับคำแนะนำได้ดี เข้าใจบริบทของพื้นที่

2) มีกิจกรรมร่วมกับมหาวิทยาลัย ในการขับเคลื่อนด้านการท่องเที่ยว ด้านเศรษฐกิจ เช่น โครงการท่องเที่ยวเชิงอาหาร ที่ได้ร่วมมือระหว่างจังหวัดสงขลา มหาวิทยาลัยราชภัฏสงขลา และวัฒนธรรมจังหวัดสงขลา เพื่อขับเคลื่อนเมืองเก่าสงขลาสู่มรดกโลก เป็นต้น ซึ่งมีความคืบหน้าเรื่องมรดกโลกเป็นระยะ ๆ ซึ่งรองผู้ว่าฯ ได้ชื่นชมและขอบคุณมหาวิทยาลัย

3) มีความร่วมมือโครงการโรงเรียนตำรวจตระเวนชายแดนภายใต้ในจังหวัดสงขลา ซึ่งคณะครุศาสตร์ ได้ให้ความร่วมมือเป็นอย่างดี

4) มีความร่วมมือการขับเคลื่อนเขตพัฒนาเศรษฐกิจพิเศษสะเดา

2. ข้อเสนอแนะ

1) ควรมีการพัฒนาบัณฑิตให้มีความเป็นสากลมากขึ้น

2) ประธานได้ฝากทำโครงการอื่น ๆ เพื่อของบประมาณด้านต่าง ๆ ร่วมกับมหาวิทยาลัยราชภัฏสงขลาเพิ่มขึ้น

ผลการรับสัมภาษณ์ : ตัวแทนนายกองค์การบริหารส่วนจังหวัดสงขลา

ผู้สัมภาษณ์ : ศ.ดร.วินัย ประลัมภ์กาญจน์

วัน/เดือน/ปี 15 กันยายน 2564 เวลา : 10:30-10:45 น.

สถานที่ : ประเมินผ่านระบบการประชุมออนไลน์ Zoom Cloud Meeting

1. จุดเด่นของมหาวิทยาลัย

- 1) นักศึกษาฝึกสอน รวมถึง ศิษย์เก่าของมหาวิทยาลัยราชภัฏสงขลาที่ทำงานที่นี้นักศึกษามีน่ารักทุ่มเท ตั้งใจการทำงาน
- 2) ได้รับความอนุเคราะห์ในโครงการพัฒนาหลักสูตรเป็นอย่างดี จากคณะครุศาสตร์ คณะเทคโนโลยีการเกษตร และคณะศิลปกรรมศาสตร์ มหาวิทยาลัยราชภัฏสงขลา
- 3) มีความร่วมมือในการดำเนินโครงการอบรมให้ความรู้แก่นักศึกษา และครู ในโรงเรียนของ อบจ.
- 4) มีความร่วมมือโครงการ Smart Farmer ซึ่งในปีนีทางโรงเรียนของ อบจ. ได้เข้าร่วมการประกวด
- 5) มีความร่วมมือโครงการทางด้านทำนุบำรุงศิลปะและวัฒนธรรม เช่น โครงการอนุรักษ์มรดกไทย เป็นต้น

2. ข้อเสนอแนะ

ประธานได้ฝากทำโครงการเพื่อของบประมาณด้านต่าง ๆ ร่วมกับมหาวิทยาลัยราชภัฏสงขลามากขึ้น

ผลการรับสัมภาษณ์ : นายกเทศมนตรีเมืองเขารูปช้าง

ผู้สัมภาษณ์ : ศ.ดร.วินัย ประหลมภ์กาญจน์

วัน/เดือน/ปี 15 กันยายน 2564 เวลา : 10:45–11:00 น.

สถานที่ : ประเมินผ่านระบบการประชุมออนไลน์ Zoom Cloud Meeting

1. จุดเด่นของมหาวิทยาลัย

1) นายกเทศมนตรีเมืองเขารูปช้างเป็นศิษย์เก่าของมหาวิทยาลัยราชภัฏสงขลา ได้พัฒนาตนเองจากการทำงานด้านการปกครองท้องถิ่นจนถึงปัจจุบัน

2) ทางเทศบาลมีความร่วมมือกับมหาวิทยาลัยโดยให้นักศึกษาฝึกงาน และสังเกตการณ์ศูนย์เด็กเล็กอย่างต่อเนื่องเป็นประจำทุกปี มีความร่วมมือในการสถานการณ์โควิด-19 เช่น การฉีดพ่นยาฆ่าเชื้อตามอาคารต่าง ๆ ภายในมหาวิทยาลัย เป็นต้น

3) โครงการความร่วมมือความปลอดภัยบนท้องถนน สนับสนุนให้นักศึกษาสวมหมวกกันน็อกซึ่งทางมหาวิทยาลัยให้ความร่วมมือเป็นอย่างดี

2. ข้อเสนอแนะ

1) อยากให้สนับสนุนส่งเสริมทางการเรียนการสอน สำหรับโรงเรียนในสังกัดทั้งในระดับประถมต้น และศูนย์เด็กเล็กเพิ่มขึ้น

2) ประธานได้ฝากทำโครงการเพื่อของบประมาณด้านต่าง ๆ ร่วมกับมหาวิทยาลัยราชภัฏสงขลามากขึ้น

ผลการรับสัมภาษณ์ : อุปนายกสภามหาวิทยาลัยราชภัฏสงขลา

ผู้สัมภาษณ์ : ศ.ดร.วินัย ประหลมภ์กาญจน์

วัน/เดือน/ปี 16 กันยายน 2564 เวลา : 08.45–9.00 น.

สถานที่ : ประเมินผ่านระบบการประชุมออนไลน์ Zoom Cloud Meeting

การดำเนินงานของมหาวิทยาลัย ในปีการศึกษา 2563

การทำงานระหว่างฝ่ายบริหาร กับสภามหาวิทยาลัย ราบรื่นดี ไม่มีปัญหาในการดำเนินงาน

ข้อเสนอแนะ

1) มหาวิทยาลัยมีผลการดำเนินงานด้านการพัฒนานักศึกษาด้านดิจิทัลตามที่มหาวิทยาลัยกำหนด ก้าวหน้ากว่ามหาวิทยาลัยอื่น แต่ควรมีมาตรการส่งเสริมสร้างแรงจูงใจสำหรับนักศึกษา เช่น มอบเกียรติบัตร เพื่อสามารถนำไปใช้ในการสมัครงาน เป็นต้น

2) การบริหารงานและขับเคลื่อนวิทยาเขตสตูล กรรมการสภามหาวิทยาลัยมีความกังวล มหาวิทยาลัยควรพิจารณาอย่างรอบคอบ

3) การสะท้อนความร่วมมือ การระดมทรัพยากรเพื่อการบริหารงาน ควรมีความเป็นอันหนึ่งอันเดียวกัน ในทุกระดับของมหาวิทยาลัย

ผลการรับสัมภาษณ์ : ตัวแทนอาจารย์

ผู้สัมภาษณ์ : ผศ.ดร.ขวัญดาว แจ่มแจ่ม

วัน/เดือน/ปี 15 กันยายน 2564 เวลา : 10.15 – 11.00 น.

สถานที่ : ประเมินผ่านระบบการประชุมออนไลน์ Zoom Cloud Meeting

1. จุดเด่นของมหาวิทยาลัย

1) มหาวิทยาลัยมีความโดดเด่นในการเป็นมหาวิทยาลัยเพื่อพัฒนาท้องถิ่นและดำเนินการตามหลักปรัชญาเศรษฐกิจพอเพียง สอดคล้องกับคนของพระราชฯ การลงพื้นที่บริการวิชาการในชุมชน ทำให้ชาวบ้านจะมีความภาคภูมิใจกับบุคลากรที่สามารถเข้าถึงชุมชนและให้ความช่วยเหลือเหมือนเป็นครอบครัวเดียวกัน เพื่อร่วมกันพัฒนาท้องถิ่น

2) มหาวิทยาลัยโดดเด่นด้านการผลิตครู โดยจากการได้สัมภาษณ์นักเรียนที่เข้ามาศึกษาในมหาวิทยาลัยจาก 5 จังหวัดชายแดนภาคใต้ ว่าเป็นสถาบันที่มีการผลิตครูที่มีคุณภาพ เป็นสถาบันที่เน้นการผลิตครูอย่างยาวนาน จึงมีความสนใจที่จะเข้าศึกษาต่อที่นี่ และเมื่อเข้ามาศึกษาต่อแล้ว จะมีการเรียนรู้ที่ครอบคลุมทั้งการเรียน การอบรม การเข้าค่าย การทำกิจกรรมต่างๆ เพื่อให้ศึกษานำองค์ความรู้ไปพัฒนาชุมชนท้องถิ่น

3) เป็นมหาวิทยาลัยที่ให้การสนับสนุนในการพัฒนาศักยภาพของบุคลากรอย่างต่อเนื่อง เช่น การขอตำแหน่งทางวิชาการ การให้ทุนสนับสนุนการศึกษาต่อแก่บุคลากรทั้งในประเทศและต่าง ประเทศ

4) มหาวิทยาลัยเปิดโอกาสให้นักศึกษาที่มีความบกพร่องหรือพิการได้เข้ามาศึกษาต่อโดยมีการสนับสนุนสิ่งเรียนรู้ต่าง ๆ ให้มีความเหมาะสมกับนักศึกษา เช่นการจัดหาลำมเพื่อให้นักศึกษาสามารถศึกษาเรียนรู้ได้เท่าเทียมกับนักศึกษาปกติ

5) มหาวิทยาลัยมีระบบบริหารงานที่ช่วยส่งเสริม สนับสนุนให้บุคลากร และนักศึกษามีความเข้มแข็ง เอาจริงเอาจัง

6) มีความประทับใจเนื่องจากมองว่าเป็นอาชีพที่สุจริต ผู้สอนและนักศึกษา ศิษย์เก่ามีความเป็นกันเอง ซึ่งสังเกตจากการลงพื้นที่บริการวิชาการ การประสานงานต่าง ๆ กับชุมชน และศิษย์เก่า มีการทักทาย และติดต่อกันอย่างเป็นกันเอง ทำให้ชุมชนชื่นชม เข้าถึงได้ง่าย และจดจำบุคลากรเพื่อลงพื้นที่

7) มหาวิทยาลัยเป็นมหาวิทยาลัยที่ผลิตครู ซึ่งมีประวัติมาอย่างยาวนาน และจากการบอกกล่าวกันมาเป็นทอด ๆ ตั้งแต่รุ่นเก่า ๆ มหาวิทยาลัยมีชื่อเสียงในการพัฒนาเพื่อท้องถิ่น โดยหล่อหลอมให้มีความเป็นครู นักศึกษาที่เข้ามาเรียนรู้มีจิตวิญญาณของความเป็นครู มีการออกค่ายอาสาพัฒนาชุมชน มีจิตอาสา สร้างจิตสำนึกที่ดี สำหรับนักศึกษาที่มีความบกพร่องทางร่างกายจะมีการดูแลและให้ความช่วยเหลือให้สามารถได้เรียนรู้เท่าเทียมกับนักศึกษาปกติ ซึ่ง มหาวิทยาลัยมีสถาบันการศึกษาพิเศษ ถือเป็นลำดับต้นของภาคในการเปิดสอนให้แก่นักศึกษาที่มีความบกพร่องทางร่างกาย

8) มหาวิทยาลัยมีเครือข่ายที่ดีในการสื่อสาร ซึ่งมาจากครู และนักศึกษาที่เคยเป็นศิษย์เก่าได้รับทราบข้อมูลข่าวสารซึ่งกันและกัน เพื่อเป็นการประชาสัมพันธ์ให้กับนักเรียนรุ่นน้องได้เข้ามาเรียนในมหาวิทยาลัย

9) มหาวิทยาลัยมีจุดเน้นคือการเป็นคนของพระราชา ซึ่งมีจุดแข็ง 3 ด้าน คือ 1. ค่าเทอมไม่แพง ทำให้เปิดโอกาสแก่นักเรียนสามารถเข้ามาเรียนได้ 2. มหาวิทยาลัยเป็นขนาดกลาง แต่มีบุคลากรที่สร้างกลุ่มเพื่อติดต่อและแจ้งข้อมูลข่าวสารซึ่งกันและกันได้อย่างทั่วถึงและเป็นกันเอง ทำงานแบบระบบพี่น้อง ทำให้ลดความขัดแย้งซึ่งกันและกัน 3. มีความหลากหลายทางด้านวิชาการ เช่น ครุศาสตร์โดดเด่นด้านการผลิตครู คณะวิทยาศาสตร์และเทคโนโลยี และคณะเทคโนโลยีการเกษตร โดดเด่นด้านการผลิตนวัตกรรมด้านวิทยาศาสตร์ และการเกษตร

10) มหาวิทยาลัยมีความโดดเด่นด้านภาษา โดยมีความร่วมมือกับต่างชาติ ซึ่งเห็นได้ชัดเจนคือนักศึกษาได้ทำงานร่วมกันระหว่างเครือข่าย ทำกิจกรรมจิตอาสาสอนภาษาให้กับผู้สูงอายุร่วมกัน มีการทำ MOU ทั้งกับนักศึกษา และ อาจารย์ ในแต่ละประเทศ เช่น ประเทศมาเลเซีย อินโดนีเซีย และประเทศจีน

2. การพลิกโฉมของมหาวิทยาลัยเพื่อก้าวสู่การจัดอันดับ Rangin

1) มหาวิทยาลัยได้จัดทำแผนร่วมกันโดยร่วมประชุมกับคณบดีเพื่อยกร่างแผนของมหาวิทยาลัย โดยทางมหาวิทยาลัยได้ให้อาจารย์ได้เข้ามีส่วนร่วมในการให้ข้อมูล ข้อคิดเห็นร่วมกันอย่างต่อเนื่อง ผ่านสื่อต่าง ๆ ทุกช่องทาง

2) มหาวิทยาลัยมีตัวอย่างโมเดลจากมหาวิทยาลัยต่าง ๆ โดยเปิดโอกาสให้ผู้บริหารทุกคณะทุกหน่วยงานได้เข้ามามีส่วนร่วม

3) คณะเทคโนโลยีอุตสาหกรรม มีการจัดทำหลักสูตรโดยร่วมมือกับสถานประกอบการและหน่วยงานภายนอกในการรับนักศึกษาเข้าทำงาน การทำมาตรฐานฝีมือแรงงานร่วมกัน และทำ MOU ทางด้านวิชาการร่วมกับชุมชนกลุ่มเป้าหมายร่วมกับนักศึกษาเพื่อทำกิจกรรมตามพระราชบัญญัติ และมีการระดมความคิดเห็นร่วมกัน

3. ประเด็นที่อยากให้ทางมหาวิทยาลัยพัฒนาให้ดียิ่งขึ้น

1) ปัญหาด้านการทำวิจัย ในประเด็นจริยธรรมทางด้านการวิจัยของมนุษย์ อยากให้มีระบบและกลไก กระบวนการที่ชัดเจน ทั้งนี้งานวิจัยหลายชิ้น ไม่สามารถนำไปสู่การตีพิมพ์หรือขอตำแหน่งทางวิชาการได้ เนื่องจากเกิดความล่าช้า ซึ่งยังไม่มีจริยธรรมทางด้านการวิจัยของมนุษย์ที่ชัดเจน

2) อยากให้ผู้บริหารของมหาวิทยาลัยได้มีการบริหารจัดการ โรงเรียนสาธิตฯ ให้เป็นที่สนใจของภายนอกในการส่งบุตรหลานมาเรียน

3) อาจารย์ที่ลาศึกษาต่อถูกตัดงบประมาณในการสนับสนุน เช่น ทุนการศึกษา อยากให้มหาวิทยาลัยพิจารณาสนับสนุนเหมือนเดิม

4) การขอทุนสนับสนุนการวิจัยในเชิงบูรณาการ อาจารย์บางท่านต้องทำวิจัยตามศาสตร์เฉพาะ ซึ่งไม่สามารถนำมาบูรณาการได้ จึงอยากให้เปิดโอกาสให้ได้รับทุนสนับสนุนวิจัยให้กับนักวิจัยในการทำวิจัยพื้นฐาน

5) กระบวนการดูแลนักศึกษาในมหาวิทยาลัย เช่น ห้องปฏิบัติการ ห้องสมุด โครงสร้างต่าง ๆ ของมหาวิทยาลัย ยังไม่เอื้อต่อการเข้าถึงแหล่งเรียนรู้ต่าง ๆ การสนับสนุนยังไม่ได้รับความสะดวก และโครงสร้างของวิทยาเขตยังไม่มีทิศทางที่แน่นอน ชัดเจน

6) การเบิกจ่ายงบประมาณวิจัย มีอุปสรรคในการดำเนินการ การขอทุนวิจัย อยากให้มีคลินิกวิจัย กระบวนการจัดสรรงบประมาณ และการแต่งตั้งอาจารย์นักวิจัยพี่เลี้ยง เพื่อให้คำปรึกษาและแนะนำในการจัดทำวิจัยและการขอตำแหน่งทางวิชาการ

7) ควรมีการพัฒนาการให้บริการรับ-ส่ง นักศึกษาในมหาวิทยาลัยหลังสถานการณ์โควิด-19 คลี่คลาย

8) อยากให้มหาวิทยาลัยเน้นองค์การสร้างความสุขแก่บุคลากร เช่น การให้ค่าตอบแทนผู้เชี่ยวชาญ การจ้างงาน การเน้นภาษา การสนับสนุนงบประมาณทุนในการศึกษาต่อ โดยทำในระยะยาว ควรลดข้อจำกัดเพื่อให้การดำเนินงานบางอย่างไม่สะดุด และมีความสุขเพิ่มขึ้น

9) การขอทุนวิจัย การทำวิจัย การตีพิมพ์ ค่อนข้างยาก ต้องมีพื้นที่ในการทำวิจัย จึงทำให้ต้องขอความร่วมมือกับบุคลากรของมหาวิทยาลัยอื่น ซึ่งในงานวิจัยบางครั้งไม่สามารถให้ข้อมูลหรือช่วยได้เต็มที่

10) ระบบเอกสารการดำเนินงานต่าง ๆ มีความล่าช้า บางครั้งเกิดเอกสารหายระหว่างการเสนอการรับ - ส่งเอกสารไม่มีความชัดเจน ตามเอกสารไม่ได้ และใช้เวลานานจนทำให้ไม่สามารถจัดโครงการตามที่ระบุไว้ได้ต้องเลื่อนการจัดออกไป

11) การเบิกจ่ายงบประมาณอยากให้ชี้แจงให้สอดคล้องกับสถานการณ์ปัจจุบัน และอยากให้มหาวิทยาลัยสนับสนุนการเรียนการสอนกับต่างชาติ ภาษาอื่น ในช่วงสถานการณ์ปัจจุบัน

ผลการรับสัมภาษณ์ : ตัวแทนบุคลากรสายสนับสนุน

ผู้สัมภาษณ์ : รองศาสตราจารย์จรรยา ขอพลอยกลาง

วัน/เดือน/ปี 15 กันยายน 2564 **เวลา :** 10.15 – 11.00 น.

สถานที่ : ประเมินผ่านระบบการประชุมออนไลน์ Zoom Cloud Meeting

1. จุดเด่นของมหาวิทยาลัย

- 1) มหาวิทยาลัยมีการส่งเสริมการเข้าสู่ตำแหน่งทางชำนาญการของบุคลากรสายสนับสนุน
- 2) มหาวิทยาลัยมีบุคลากรทั้งสายวิชาการและสายสนับสนุนที่มีศักยภาพ
- 3) มหาวิทยาลัยมีการส่งเสริมและพัฒนาความรู้ทางด้านต่าง ๆ ให้แก่บุคลากรสายสนับสนุนที่หลากหลาย
- 4) มหาวิทยาลัยมีนโยบายให้บุคลากรทั้งสายวิชาการและสายสนับสนุนศึกษาต่อในระดับที่สูงขึ้น
- 5) มหาวิทยาลัยมีชื่อเสียงในด้านการพัฒนาท้องถิ่นตามปรัชญาของมหาวิทยาลัย มีนักศึกษาและอาจารย์มีส่วนร่วมในการพัฒนาท้องถิ่นอย่างต่อเนื่อง
- 6) มหาวิทยาลัยมีระบบและกลไกที่ชัดเจน ยกตัวอย่างเช่น งานแผน และงานประกันคุณภาพการศึกษา
- 7) มหาวิทยาลัยมีบรรยากาศความเป็นพี่เป็นน้อง และมีการช่วยเหลือซึ่งกันและกันเป็นอย่างดี
- 8) มหาวิทยาลัยมีค่าบำรุงการศึกษาที่ถูกกว่ามหาวิทยาลัยอื่น ๆ

2. จุดที่ควรพัฒนา

- 1) ควรมีอัตรากำลังบุคลากรสายสนับสนุนที่เพิ่มขึ้น เพื่อรองรับปริมาณงานของสายสนับสนุนที่ยังไม่เพียงพอ
- 2) ควรพิจารณาผลกระทบก่อนดำเนินการโยกย้ายสายงานของบุคลากรสายสนับสนุนที่มีความเชี่ยวชาญ เฉพาะทางและไม่สามารถปฏิบัติงานแทนกันได้ ตลอดจนมีการแจ้งนโยบายให้บุคลากรสายสนับสนุน ทราบก่อนล่วงหน้า
- 3) ควรมีมาตรฐานการประเมินผลการเรียนการสอนออนไลน์ที่เป็นรูปแบบเดียวกันทั้งมหาวิทยาลัย
- 4) ควรมีการจัดอบรมหลักสูตรสำหรับผู้บริหารทั้งสายวิชาการและสายสนับสนุนในส่วนงานที่เกี่ยวข้องอย่างต่อเนื่อง
- 5) มหาวิทยาลัยมีค่าบำรุงการศึกษาที่ถูกกว่ามหาวิทยาลัยอื่นๆ ส่งผลให้รายได้ของมหาวิทยาลัยลดลง
- 6) ควรมีนโยบายให้ทุกระบบงานมีระบบและกลไกที่ชัดเจน และมีทิศทางการขับเคลื่อนงานอย่างเป็นรูปธรรม ตลอดจนให้ทุกหน่วยงานเข้าใจในระบบงาน
- 7) ควรมีการพัฒนาด้านวิทยาศาสตร์และห้องปฏิบัติการให้เข้าสู่มาตรฐานสากล
- 8) ในการโยกย้ายสายงาน มหาวิทยาลัยควรโยกย้ายในสายงานเดียวกัน ไม่ควรโยกย้ายข้ามสายงานเพื่อเป็นสร้างขวัญ กำลังใจ และความมั่นคงในการทำงานแก่บุคลากรทั้งสายวิชาการและสายสนับสนุน

- a. ควรผลักดันการต่อสัญญา 60 ปี อย่างเร่งด่วน ให้แก่บุคลากรทั้งสายวิชาการและสายสนับสนุน
- 9) มหาวิทยาลัยควรพิจารณาค่าตำแหน่งชำนาญการทางวิชาชีพให้แก่บุคลากรสายสนับสนุนเช่น
- b. นักวิชาการคอมพิวเตอร์
- 10) ควรเร่งดำเนินการในเรื่องระเบียบขอรับรองจริยธรรมการวิจัยที่ชัดเจน ตลอดจนมีการสนับสนุน งบประมาณให้แก่นักวิจัยในการขอรับรองจริยธรรมการวิจัย

ผลการรับสัมภาษณ์ : ตัวแทนนักศึกษาปัจจุบัน/ตัวแทนสถานศึกษา/ตัวแทนองค์การนักศึกษา

ผู้สัมภาษณ์ : อาจารย์ศุภชัย คำคำ

วัน/เดือน/ปี 15 กันยายน 2564 เวลา : 10.15 – 11.00 น.

สถานที่ : ประเมินผ่านระบบการประชุมออนไลน์ Zoom Cloud Meeting

1. ผลงานเด่นของมหาวิทยาลัย ในปีการศึกษา 2563

- 1) การทำวิจัยของอาจารย์โดยการลงพัฒนาชุมชนพื้นที่ในจังหวัดสตูล
- 2) งานด้านศิลปวัฒนธรรม โดยเน้นการศึกษาและพัฒนาวัฒนธรรมในจังหวัดสงขลา
- 3) ความรู้จากการเรียนการสอนในหลักสูตร นำมาประยุกต์ใช้ในการทำงานได้จริง
- 4) มีงบประมาณในการจัดกิจกรรมพัฒนานักศึกษาที่เพียงพอ
- 5) มีกิจกรรมฝึกประสบการณ์วิชาชีพให้กับนักศึกษาที่หลากหลาย
- 6) มีการอบรมนักศึกษา เพื่อนำความรู้ไปปรับใช้ในชุมชนจริงผ่านโครงการวิศวกรรมสังคม

2. การจัดกิจกรรมนักศึกษาในช่วงสถานการณ์ COVID-19

- 1) มีการปรับลดจำนวนชั่วโมงกิจกรรมบังคับจาก 225 ชั่วโมง เหลือ 100 ชั่วโมง
- 2) เน้นการจัดกิจกรรมในรูปแบบออนไลน์ และสามารถนับเป็นจำนวนชั่วโมงกิจกรรมได้

3. ความคิดเห็นเกี่ยวกับการเรียนการสอนแบบออนไลน์

- 1) ข้อดี
 - ได้นำเทคนิคการสอนของอาจารย์มาปรับใช้กับการทำงานของตนเอง
 - สามารถพัฒนาทักษะในการใช้สื่อออนไลน์ ซอฟต์แวร์สนับสนุนการสอนออนไลน์
 - ได้ใช้เทคโนโลยีมากขึ้น ได้ใกล้ชิดกับคนในครอบครัว ทำงานควบคู่ไปกับการเรียนได้
- 2) ข้อจำกัด/ปัญหาอุปสรรค
 - สาขาที่เน้นการปฏิบัติ และหลักสูตรศิลปกรรม ทำให้ฝึกปฏิบัติได้ยาก
 - ขาดโอกาสในการฝึกปฏิบัติจริง และการใช้เครื่องมือหรืออุปกรณ์จริง
 - เกิดความเครียด ไม่สนุกกับการเรียน สัญญาณอินเทอร์เน็ตไม่ดี

4. สิ่งที่ยากให้มีการปรับปรุงพัฒนา

- 1) ให้มีการบันทึกวีดิโอการสอนในทุกรายวิชา เพื่อนักศึกษากลับมาทบทวนบทเรียนได้
- 2) การสังเกตการสอนของนักศึกษาครุศาสตร์ในรูปแบบออนไลน์ ทำให้ขาดประสบการณ์ในการสอนการสังเกตชั้นเรียนจริง และควรปรับปรุงแบบประเมินของอาจารย์ที่เลี้ยงให้เข้ากับสถานการณ์ปัจจุบัน

3) การประสานงานกับหน่วยฝึกประสบการณ์วิชาชีพของคณะครุศาสตร์ หนังสือส่งตัวมีความล่าช้า ทำให้เกิดปัญหาระหว่างนักศึกษากับโรงเรียนที่เป็นแหล่งฝึก

4) อยากให้มีห้องแนะแนวของมหาวิทยาลัยที่เป็นสัดส่วน มีบุคลากรที่มีความเชี่ยวชาญด้านการแนะแนว มีการให้ข้อมูลด้านแหล่งงาน การศึกษาผ่านงานแนะแนวด้วย

ผลการรับสัมภาษณ์ : ตัวแทนผู้ใช้บัณฑิต

ผู้สัมภาษณ์ : อาจารย์ ดร.มานพ ชาชีโย

วัน/เดือน/ปี 15 กันยายน 2564 เวลา : 10.15 – 11.00 น.

สถานที่ : ประเมินผ่านระบบการประชุมออนไลน์ Zoom Cloud Meeting

1. จุดเด่นของบัณฑิต

1) ผู้ใช้บัณฑิตมีความพึงพอใจต่อบัณฑิตในระดับสูงมาก เป็นคนทำงานดีมาก มีความรับผิดชอบ มีจิตอาสา ช่วยในงานวิชาการได้เป็นอย่างดี ด้านการจัดการเรียนการสอนมีกลยุทธ์ในการจัดการเรียนการสอนที่น่าสนใจ สนุกทำให้นักเรียนไม่น่าเบื่อ และมีความเข้าใจในเนื้อหามากขึ้น มีการเตรียมการสอน เนื้อหาอย่างครบถ้วน มีนวัตกรรมที่สามารถมาต่อยอดได้ โดยมีการนำนวัตกรรมดังกล่าวไปประกวดและได้รับรางวัลการใช้ภาษาระดับชาติ

2) บัณฑิตมีจิตอาสา และเป็นวิทยากรให้แก่ชุมชนได้อย่างดีเยี่ยม

3) บัณฑิตมีการทำงานโดยมีการเรียงลำดับขั้นตอนการทำงานได้เป็นอย่างดี สามารถแก้ไขปัญหาได้ดี และมีน้ำใจกับเพื่อนร่วมงาน

2. ข้อเสนอแนะ

1) มหาวิทยาลัย ควรส่งเสริมและสนับสนุนให้บัณฑิตมีความกล้าแสดงออก และมีความมั่นใจในตนเองให้มากขึ้น

2) มหาวิทยาลัย ควรกำหนดระยะเวลาการฝึกประสบการณ์วิชาชีพหรือฝึกงานของนักศึกษาให้มากขึ้น เพื่อให้นักศึกษาได้ฝึกประสบการณ์ตรงจากสถานที่จริง และสามารถนำไปประกอบอาชีพและปฏิบัติงานได้ในอนาคต

3) มหาวิทยาลัย ควรเน้นกระบวนการเทคนิคการสอน สื่อดิจิทัลเพื่อนำมาใช้ในการจัดการเรียนการสอน และมีความหลากหลายให้เหมาะกับเนื้อหาและสถานการณ์ในยุคปัจจุบัน

4) มหาวิทยาลัย ควรส่งเสริมให้นักศึกษามีจิตอาสา และมีความมั่นใจในตนเอง ทั้งด้านวิชาการและวิชาชีพ

5) มหาวิทยาลัย ควรปรับปรุงหลักสูตรและมีการชี้แจงข้อกำหนดของ “นักกำหนดอาหาร” เกี่ยวกับขั้นตอนและกระบวนการในการสอบบรรจุเพื่อเป็นนักประกอบอาหารให้นักศึกษาในหลักสูตร เช่น การเป็นนักกำหนดอาหาร นักศึกษาต้องมีการสอบใบประกอบวิชาชีพก่อนทำงานได้

ผลการรับสัมภาษณ์ : ตัวแทนผู้ปกครอง

ผู้สัมภาษณ์ : อาจารย์ ดร.มานพ ซาชิโย

วัน/เดือน/ปี 15 กันยายน 2564 เวลา : 10.15 – 11.00 น.

สถานที่ : ประเมินผ่านระบบการประชุมออนไลน์ Zoom Cloud Meetin

1. สิ่งประทับใจ

- 1) มหาวิทยาลัย มีการประชาสัมพันธ์เกี่ยวกับข้อมูลข่าวสารต่าง ๆ ได้เป็นอย่างดี และหลากหลายช่องทาง เช่น อาจารย์ที่ปรึกษา มีการติดต่อผ่านกลุ่มไลน์กับนักศึกษาเพื่อแจ้งข้อมูลต่าง ๆ
- 2) มหาวิทยาลัย มีมาตรการเรื่องการแพร่ระบาดของเชื้อไวรัสโคโรนา – 19 ที่ชัดเจน โดยมีการกำหนดให้นักศึกษาที่มีภาวะกลุ่มเสี่ยงเข้ารับการตรวจเชื้อโควิดก่อนเข้ามหาวิทยาลัย เพื่อเป็นการลดภาวะการแพร่กระจายในมหาวิทยาลัย

2. ข้อเสนอแนะ

- 1) มหาวิทยาลัย ควรมีการติดต่อประสานงานในเรื่องการจัดกิจกรรมของนักศึกษา กับหน่วยงานภายนอกและหน่วยงานที่เกี่ยวข้องให้ชัดเจน เช่น กรณีนักศึกษาวิชาทหาร (นศท.) ต้องไปเรียน ณ หน่วยฝึก แต่เมื่อกลับมามหาวิทยาลัยไม่สามารถเข้าสอบในบางรายวิชาได้
- 2) มหาวิทยาลัย ควรมีขั้นตอนและรายละเอียดที่ชัดเจนเกี่ยวกับเรื่องการทำเงินเรื่องกองทุนเงินให้กู้ยืมเพื่อการศึกษา (กยศ.) เนื่องจากในปีนี้มีมหาวิทยาลัยมีความล่าช้า และเกิดความซ้ำซ้อน และต้องดำเนินการจัดทำเอกสารดังกล่าวหลายรอบ
- 3) มหาวิทยาลัย ควรมีการกำหนดระยะเวลาการฝึกงานที่ชัดเจน และแจ้งให้นักศึกษาทราบข้อมูลดังกล่าวอย่างทั่วถึง เนื่องจากสถานการณ์การแพร่ระบาดฯ ดังกล่าว ทำให้นักศึกษาไม่ทราบข้อมูลการยืนยันจากทางมหาวิทยาลัยว่ายังคงเป็นกำหนดการเวลาเดิมหรือไม่ และรอบระยะเวลาในการดำเนินการฝึกงานเป็นอย่างไร

ผลการรับสัมภาษณ์ : ตัวแทนศิษย์เก่า

ผู้สัมภาษณ์ : อาจารย์ ดร.มานพ ซาชิโย

วัน/เดือน/ปี : 15 กันยายน 2564 เวลา : 10.15 – 11.00 น.

สถานที่ : ประเมินผ่านระบบการประชุมออนไลน์ Zoom Cloud Meetin

1. สิ่งที่น่าสนใจ

1) นักศึกษาหลักสูตรสาธารณสุขมีความรู้ความสามารถในการศึกษาชุมชน และวิเคราะห์ออกแบบชุมชนได้เป็นอย่างดี

2) อาจารย์ดูแลนักศึกษาเป็นอย่างดี ให้ความรัก มีความเป็นกันเอง มีการจัดการเรียนการสอนที่เป็นประโยชน์ และมีช่องทางการติดต่อสื่อสารที่หลากหลาย ในการประชาสัมพันธ์ให้ความรู้และแจ้งข้อมูลข่าวสารต่าง ๆ อย่างทั่วถึง และสามารถเข้าถึงได้ง่าย เช่น การฝึกสอน เมื่อมีปัญหาสามารถให้คำปรึกษาเพื่อแก้ปัญหาดังกล่าวได้

3) มหาวิทยาลัยมีการเก็บค่าลงทะเบียนในอัตราที่ต่ำกว่ามหาวิทยาลัยอื่น ๆ ซึ่งเป็นการให้โอกาสนักศึกษาที่ไม่พร้อมสามารถมีโอกาสเข้าถึงสถานศึกษาได้

4) มหาวิทยาลัยมีการจัดกิจกรรมที่หลากหลาย ได้แก่ กิจกรรมการบ่มเพาะครุมีอาชีพ เพื่อให้โอกาสนักศึกษาได้ฝึกทักษะความเป็นครูอย่างแท้จริง และการลงพื้นที่ ทชด. เพื่อบริการวิชาการแก่ชุมชน เป็นต้น

5) มหาวิทยาลัยให้ทั้งความรู้ด้านวิชาชีพและคุณภาพทางวิชาการ โดยมหาวิทยาลัยมีอาจารย์ที่มีคุณภาพและศักยภาพ ซึ่งมีตำแหน่งทางวิชาการมากมาย

6) มหาวิทยาลัยมีการเชิญรุ่นพี่มาเป็นวิทยากรถ่ายทอดความรู้ให้แก่รุ่นน้องในเรื่องต่าง ๆ เช่น การแนะแนวในการสอบบรรจุครูผู้ช่วย และความรู้เกี่ยวกับศาสตร์ต่าง ๆ ของแต่ละหลักสูตร และมีการเชิญวิทยากรระดับประเทศ มาบรรยายความรู้ให้แก่นักศึกษาได้รับทราบเกี่ยวกับข้อมูลการบริหารอยากให้จัดกิจกรรมแบบนี้อย่างต่อเนื่อง

7) ในสถานการณ์การแพร่เชื้อไวรัสโคโรนา - 19 มหาวิทยาลัยมีนโยบายและสร้างภูมิคุ้มกันหมู่ให้แก่ นักศึกษา เช่น การรณรงค์ให้นักศึกษาฉีดวัคซีนก่อนเข้ามายังสถานศึกษา การรณรงค์งดการรวมกลุ่มเพื่อเป็นการป้องกันและลดการติดเชื้อในสถานศึกษา เป็นต้น

2. ข้อเสนอแนะเพื่อการปรับปรุง

1) มหาวิทยาลัย ควรมีการออกแบบร่วมกับทุกหน่วยงานภายในมหาวิทยาลัย เพื่อพัฒนาพื้นที่ตำบลเกาะเต่าอย่างชัดเจน โดยกำหนดปฏิทินร่วมกันตลอดทั้งปีการศึกษา ไม่ว่าจะเป็นการพัฒนาพื้นที่การจัดกิจกรรมหรือการฝึกประสบการณ์วิชาชีพ ณ โรงพยาบาลส่งเสริมสุขภาพตำบล (รพ.สต.) เพื่อเป็นการเปิดโอกาสให้นักศึกษาได้เรียนรู้ประสบการณ์ต่าง ๆ ร่วมกัน และมีระยะเวลาดำเนินงานที่ชัดเจนไม่ซ้ำซ้อนกัน

2) มหาวิทยาลัย ควรมีการจัดหางานพิเศษให้นักศึกษาระหว่างเรียนหรือการจัดกิจกรรมอบรมเชิงปฏิบัติการจริง และหาแหล่งจ้างงานให้นักศึกษา เป็นต้น

3) มหาวิทยาลัย ควรมีการบูรณาการระหว่างคณะ เช่น คณะมนุษยศาสตร์และสังคมศาสตร์ และคณะครุศาสตร์ควรร่วมมือกันอาจจะผนวกเป็นภาควิชาการหรือแผนก ซึ่งจะทำให้มีจำนวนอาจารย์มากขึ้นและเข้าใจเนื้อหาทั้งด้านสังคมศาสตร์ได้มากขึ้น และต้องการเห็นภาพมหาวิทยาลัยในด้านการให้บริการสังคมอย่างต่อเนื่อง

4) มหาวิทยาลัย ควรมีการจัดซื้อวัคซีนให้นักศึกษาในมหาวิทยาลัย เพื่อเป็นการสนับสนุนการฉีดวัคซีนได้อย่างทั่วถึง

A large red graphic element consisting of several overlapping triangles and polygons, creating a dynamic, angular shape that frames the text on the page.

รายงานผล

การประเมินคุณภาพการศึกษาภายใน
มหาวิทยาลัยราชภัฏสงขลา ปีการศึกษา 2563

งานมาตรฐานและประกันคุณภาพ
มหาวิทยาลัยราชภัฏสงขลา