



แผนบริหารจัดการความเสี่ยง มหาวิทยาลัยราชภัฏสงขลา

ปีงบประมาณ พ.ศ. 2567

งานมาตรฐานและประกันคุณภาพ
สำนักส่งเสริมวิชาการและงานทะเบียน
มหาวิทยาลัยราชภัฏสงขลา

แผนบริหารจัดการความเสี่ยง
มหาวิทยาลัยราชภัฏสงขลา

ปีงบประมาณ พ.ศ. 2567

คำนำ

มหาวิทยาลัยราชภัฏสงขลาได้ตระหนักและเห็นความสำคัญของการบริหารความเสี่ยงจึงได้นำระบบการบริหารความเสี่ยงมาใช้ในกระบวนการบริหารการศึกษา เพื่อบริหารปัจจัยและควบคุมกิจกรรมรวมทั้งกระบวนการต่างๆ ซึ่งจะส่งผลให้สามารถลดสาเหตุและโอกาสที่มหาวิทยาลัยจะเกิดความเสียหาย ให้มีระดับความเสี่ยงและขนาดของความเสียหายที่อาจเกิดขึ้นในอนาคตอยู่ในระดับที่ยอมรับได้โดยคำนึงถึงการบรรลุเป้าหมายของมหาวิทยาลัยเป็นสำคัญ

มหาวิทยาลัยราชภัฏสงขลา ได้จัดทำแผนบริหารจัดการความเสี่ยง ปีงบประมาณ พ.ศ. 2567 ขึ้น เพื่อให้ผู้ปฏิบัติงานได้มีแนวทางการบริหารความเสี่ยงที่ชัดเจน โดยนำแผนบริหารความเสี่ยงมาเป็นกรอบแนวทางการปฏิบัติงานในการดำเนินงานด้านการบริหารความเสี่ยงของมหาวิทยาลัยให้เป็นไปตามวัตถุประสงค์ที่กำหนดไว้อย่างมีประสิทธิภาพและมีประสิทธิผลทั่วทั้งองค์กร

ทั้งนี้ แผนบริหารจัดการความเสี่ยงของมหาวิทยาลัยราชภัฏสงขลา จะเป็นเครื่องมือสำคัญที่สามารถนำไปใช้ประโยชน์ในการบริหารและการปฏิบัติงานเพื่อพัฒนาองค์กรให้มีคุณภาพต่อไป

คณะกรรมการบริหารความเสี่ยงมหาวิทยาลัยราชภัฏสงขลา

สารบัญ

	หน้า
คำนำ	ก
สารบัญ	ข
บทสรุปผู้บริหาร	ค
บทที่ 1 บทนำ	1
บทที่ 2 ข้อมูลทั่วไปของมหาวิทยาลัย	3
บทที่ 3 แนวทางการบริหารความเสี่ยง	5
บทที่ 4 แผนบริหารจัดการความเสี่ยง ปีงบประมาณ พ.ศ. 2567	16
ภาคผนวก	41

บทสรุปผู้บริหาร

พระราชบัญญัติวินัยการเงินการคลังของรัฐ พ.ศ. 2561 มาตรา 79 กำหนดให้หน่วยงานของรัฐต้องจัดให้มีการตรวจสอบภายใน การควบคุมภายใน และการบริหารจัดการความเสี่ยง ประกอบกับพระราชบัญญัติการอุดมศึกษา พ.ศ. 2562 มาตรา 19 วรรคสอง สถาบันอุดมศึกษาต้องจัดให้มีระบบควบคุมภายในและระบบการตรวจสอบที่มีประสิทธิภาพ ดังนั้น มหาวิทยาลัยราชภัฏสงขลาจึงมีหน้าที่ในการจัดให้มีการบริหารจัดการความเสี่ยง ตามมาตรฐานและหลักเกณฑ์ที่กระทรวงการคลังกำหนดสภามหาวิทยาลัยราชภัฏสงขลา ได้แต่งตั้งคณะกรรมการบริหารความเสี่ยงของมหาวิทยาลัยราชภัฏสงขลา เมื่อวันที่ 8 ตุลาคม 2565 กำหนดหน้าที่สำคัญ คือ จัดทำแผนบริหารจัดการความเสี่ยง ติดตามประเมินผลการบริหารความเสี่ยง จัดทำรายงานผลตามแผนบริหารจัดการความเสี่ยงและพิจารณาทบทวนแผนบริหารความเสี่ยง

คณะกรรมการบริหารความเสี่ยงของมหาวิทยาลัยราชภัฏสงขลา ได้จัดทำแผนบริหารจัดการความเสี่ยงของมหาวิทยาลัยราชภัฏสงขลา ปีงบประมาณ 2567 โดยพิจารณาประเภทความเสี่ยง 6 ด้าน คือ 1. ความเสี่ยงทางด้านกลยุทธ์ 2. ความเสี่ยงทางการเงิน 3. ความเสี่ยงทางการปฏิบัติงาน 4. ความเสี่ยงด้านปฏิบัติงานตามกฎหมาย ระเบียบข้อบังคับที่เกี่ยวข้อง 5. ความเสี่ยงด้านความปลอดภัยจากอันตรายต่อชีวิตและทรัพย์สิน และ 6. ความเสี่ยงด้านการทุจริต จากการวิเคราะห์ความเสี่ยงที่หน่วยงานภายในมหาวิทยาลัยราชภัฏสงขลาได้เสนอมาแล้วนั้น คณะกรรมการบริหารความเสี่ยงฯ ได้พิจารณาเพื่อสังเคราะห์ความเสี่ยง ปัจจัยเสี่ยง และการจัดการความเสี่ยงแล้วพบว่า มีความเสี่ยงที่จะต้องทำแผนบริหารจัดการความเสี่ยงของมหาวิทยาลัยราชภัฏสงขลา ปีงบประมาณ 2567 แบ่งเป็น 6 ด้าน ดังนี้

ความเสี่ยง	ปัจจัยเสี่ยง	การจัดการความเสี่ยง
1. ความเสี่ยงด้านปฏิบัติงานตามกฎหมาย ระเบียบข้อบังคับที่เกี่ยวข้อง		
มหาวิทยาลัยอาจถูกฟ้องร้องจากการไม่ปฏิบัติตามระเบียบและกฎหมาย	<ol style="list-style-type: none"> บุคลากรไม่ปฏิบัติตามกฎหมายข้อบังคับระเบียบประกาศ ที่มหาวิทยาลัยกำหนดไว้ การเปลี่ยนแปลงของระเบียบข้อกฎหมายภาครัฐที่เกี่ยวข้อง บุคลากรไม่มีความเข้าใจ หรือ ไม่มีความรู้ในกฎระเบียบที่ต้องปฏิบัติ หรือไม่ได้ศึกษาและทำความเข้าใจในเนื้อหาที่เกี่ยวข้อง 	<ol style="list-style-type: none"> อบรมสัมมนา/ ชักซ้อมทำความเข้าใจ/ ให้ความรู้ เกี่ยวกับ ข้อกฎหมาย และระเบียบ ข้อบังคับ ที่ผิดพลาดบ่อย ๆ กำหนดบทลงโทษที่ชัดเจน เช่น ตักเตือน ภาคทัณฑ์ การดำเนินคดีตามกฎหมาย ประชาสัมพันธ์กฎระเบียบที่มหาวิทยาลัยกำหนด หลากหลายช่องทาง จัดทำแผนการบริหารความเสี่ยงด้านทุจริต จัดทำแผนป้องกันการทุจริต

ความเสี่ยง	ปัจจัยเสี่ยง	การจัดการความเสี่ยง
2. ความเสี่ยงด้านความปลอดภัยจากอันตรายต่อชีวิตและทรัพย์สิน		
บุคลากรและนักศึกษาของมหาวิทยาลัยอาจได้รับอันตรายจากการใช้อาคารสถานที่และอุปกรณ์ของมหาวิทยาลัย	<ol style="list-style-type: none"> 1. การเกิดภัยพิบัติต่าง ๆ เช่น อัคคีภัย ภัยน้ำท่วม และอุทกภัย 2. การโจรกรรม 3. การจลาจลภายในมหาวิทยาลัย 	<ol style="list-style-type: none"> 1. จัดทำแผนการบริหารจัดการน้ำร่วมกับหน่วยงานภายนอก 2. ตรวจสอบสภาพอาคาร และอุปกรณ์ป้องกันอัคคีภัย 3. กำหนดพื้นที่การตรวจตราและการปฏิบัติหน้าที่ให้รัดกุมและเข้มงวดขึ้น 4. ให้ความรู้เรื่อง ข้อชี้ปลอดภัยด้วยวินัยจราจรและรณรงค์การปฏิบัติตามระเบียบและวินัยจราจร 5. จัดเจ้าหน้าที่รักษาความปลอดภัยดูแลอำนวยความสะดวกตามสี่แยกหรือทางแยกร่วม
3. ความเสี่ยงทางด้านกลยุทธ์		
มหาวิทยาลัยอาจปรากฏข่าวทางลบในสื่อสังคมออนไลน์	<ol style="list-style-type: none"> 1. เกิดการกระทำความผิดภายในมหาวิทยาลัย หรือการกระทำใดที่นำไปสู่ความเข้าใจที่ผิด ในเรื่องส่งผลกระทบต่อชื่อเสียงและการดำเนินงานของมหาวิทยาลัย 2. มีสถานการณ์ที่อ่อนไหวในเรื่องที่ส่งผลกระทบต่อการทำงานของมหาวิทยาลัย ซึ่งมีความเสี่ยงต่อการแพร่กระจายข้อมูล หรือ การวิพากษ์วิจารณ์เป็นวงกว้างในสื่อสังคมออนไลน์ ทำให้มหาวิทยาลัยถูกกล่าวถึงในแง่ลบ 3. มีการใช้สื่อและ social media ในการแพร่กระจายข้อมูล ข่าวสาร โดยไม่ได้มีการกลั่นกรองข้อเท็จจริง (Fake News) และถึงแม้จะได้รับทราบข้อเท็จจริงแล้ว ก็อาจจะไม่ได้มีการแก้ไขในสิ่งที่สื่อสารออกไปแล้ว 	<ol style="list-style-type: none"> 1. จัดทำนโยบายและแนวปฏิบัติการใช้สื่อสังคมออนไลน์ (Social Media) ของบุคลากรมหาวิทยาลัยราชภัฏสงขลา และถ่ายทอดให้กับทุกหน่วยงานภายในมหาวิทยาลัยให้ยึดถือปฏิบัติ 2. จัดทำข้อบังคับมหาวิทยาลัยราชภัฏสงขลา ว่าด้วยประมวลจริยธรรมของนายกสภามหาวิทยาลัย กรรมการสภามหาวิทยาลัย ผู้บริหาร บุคลากรของมหาวิทยาลัย ผู้เรียน คณะกรรมการและคณะอนุกรรมการ พ.ศ. 2564 3. เพิ่มทักษะความรู้บุคลากรด้านการจัดการด้านภาพลักษณ์และการสื่อสารในภาวะวิกฤต 4. ใช้เครื่องมือ Social Analytics วิเคราะห์เหตุการณ์ ควบคุมและวางแผนจัดการความเสี่ยง

ความเสี่ยง	ปัจจัยเสี่ยง	การจัดการความเสี่ยง
4. ความเสี่ยงด้านการเงิน		
<p>1. มหาวิทยาลัยไม่ได้ใช้ทรัพย์สินที่มีอยู่ในการสร้างรายได้ให้มากขึ้น</p>	<p>1. การใช้ประโยชน์จากทรัพย์สินยังไม่คุ้มค่า</p> <p>2. ข้อบังคับ ระเบียบ ไม่เอื้อต่อการบริหารจัดการทรัพย์สินของมหาวิทยาลัย</p> <p>3. ช่องทางการแสวงหารายได้ยังมีข้อจำกัด</p>	<p>1. แต่งตั้งคณะกรรมการจัดทำแผนจัดหารายได้ และ ผลประโยชน์ของมหาวิทยาลัย</p> <p>2. ศึกษาและวิเคราะห์รูปแบบการบริหารทรัพย์สินและการหารายได้</p> <p>3. จัดทำแผนการจัดหารายได้และผลประโยชน์มหาวิทยาลัยราชภัฏสงขลา</p> <p>4. ทบทวนระเบียบที่เกี่ยวข้องกับการบริหารทรัพย์สินเพื่อก่อให้เกิดรายได้</p> <p>5. จัดโครงการ/กิจกรรม สร้างรายได้เพื่อการบริหารมหาวิทยาลัยอย่างยั่งยืน ดังนี้</p> <p>5.1 บริหารจัดการพื้นที่เศรษฐกิจเพื่อก่อให้เกิดรายได้อย่างยั่งยืน</p> <p>5.2 บริหารจัดการสิ่งปลูกสร้างเพื่อก่อให้เกิดรายได้อย่างยั่งยืน</p>
<p>2. มหาวิทยาลัยอาจมีรายรับและได้ รั บ จั ด ส ร ร ง ประมาณสนับสนุนมหาวิทยาลัยลดลง</p>	<p>1. นโยบายของภาครัฐในการจัดสรรงบประมาณสนับสนุนมหาวิทยาลัยลดลง</p> <p>2. รายได้และผลประโยชน์จากการบริหารทรัพย์สิน และการบริการวิชาการลดลง</p> <p>3. การเรียกคืนเงินคงคลังของรัฐบาล การดำเนินงานของมหาวิทยาลัยใน ส่วนเกี่ยวกับการดำเนินงานทางการเงินมีความเสี่ยงต่อการขาดทุน</p>	<p>ความเสี่ยงต่ำมาก อยู่ในระดับที่ยอมรับได้</p>

ความเสี่ยง	ปัจจัยเสี่ยง	การจัดการความเสี่ยง
5. ความเสี่ยงด้านปฏิบัติงาน		
จำนวนการเข้าใช้งานระบบเทคโนโลยีสารสนเทศของมหาวิทยาลัยไม่เป็นไปตามที่กำหนด	<ol style="list-style-type: none"> 1. การจัดทำและปรับปรุงแผนยุทธศาสตร์มหาวิทยาลัยดิจิทัลไม่สม่ำเสมอ 2. การรวบรวมข้อมูล และสารสนเทศหน่วยงานภายในมหาวิทยาลัยไม่ครบถ้วน 3. ความเปลี่ยนแปลงทางด้านเทคโนโลยีสารสนเทศที่กระทบต่อการดำเนินพันธกิจของมหาวิทยาลัย ต้องใช้งบประมาณในการลงทุนสูงในการแก้ปัญหา 	<ol style="list-style-type: none"> 1. ผลักดันให้มีการนำเทคโนโลยีสารสนเทศมาใช้ในกิจกรรมการเรียนการสอน และกิจกรรมในการปฏิบัติงาน และทุกพันธกิจของมหาวิทยาลัย 2. ผลักดันให้มีการพัฒนาหลักสูตรออนไลน์เพื่อรองรับการเรียนการสอนในรูปแบบการเรียนรู้ตลอดชีวิต Life Long Learning 3. ผลักดันให้นักศึกษาและบุคลากรใช้ Application ที่มีอยู่ของมหาวิทยาลัยให้เกิดประสิทธิภาพสูงสุด 4. พัฒนาบุคลากรให้มีทักษะและแนวคิดที่สามารถประยุกต์และใช้งานเทคโนโลยีสารสนเทศในการทำงานทุกพันธกิจที่เกิดขึ้นในมหาวิทยาลัยอย่างมีประสิทธิภาพและประสิทธิผล 5. จัดหาระบบ วัสดุ ครุภัณฑ์ ที่เกี่ยวข้อง มาสนับสนุน และควบคุมการทำงานเพื่อขับเคลื่อนมหาวิทยาลัยไปสู่มหาวิทยาลัยดิจิทัล
6. ความเสี่ยงด้านการทุจริต		
การเบิกจ่ายค่าใช้จ่ายในการไปราชการ และค่าตอบแทนการปฏิบัติงานนอกเวลา การปฏิบัติงานปกติ อาจจะไม่สอดคล้องกับการปฏิบัติงานจริง	<ol style="list-style-type: none"> 1. บุคลากรเบิกเงินราชการตามสิทธิไม่ตรงกับความเป็นจริง เช่น ค่าที่พัก ค่าเบี้ยเลี้ยง ค่าพาหนะ 2. บุคลากรปฏิบัติงานโดยไม่รู้ไม่เข้าใจระเบียบ หรือเข้าใจระเบียบฯ คลาดเคลื่อน 	<p>มีการติดตามเฝ้าระวังตามความเหมาะสม ดังนี้</p> <ol style="list-style-type: none"> 1. จัดทำแนวทางปฏิบัติและประชาสัมพันธ์เกี่ยวกับการเบิกจ่ายค่าใช้จ่ายในการไปราชการ และการเบิกค่าตอบแทนในการปฏิบัติงานนอกเวลาปกติ 2. ควบคุม กำกับ ดูแลการเบิกจ่ายอย่างเคร่งครัด

ความเสี่ยง	ปัจจัยเสี่ยง	การจัดการความเสี่ยง
	<p>3. บุคลากรปฏิบัติงานโดยไม่รู้ไม่เข้าใจระเบียบ หรือเข้าใจระเบียบๆ คลาดเคลื่อน</p> <p>4. บุคลากรไม่ได้มีการปฏิบัติงานนอกเวลาปกติจริง แต่กลับมาขอเบิกค่าตอบแทนการปฏิบัติงานนอกเวลาบุคลากร เบียดบังเวลาการปฏิบัติงานนอกเวลาปฏิบัติงานปกติโดยปฏิบัติงานไม่ครบถ้วนตามระยะเวลาที่ต้องปฏิบัติงานจริง แต่กลับมีการเบิกค่าตอบแทนการปฏิบัติงานนอกเวลาเต็มจำนวน</p>	<p>3. จัดให้มีช่องทางร้องเรียนและแจ้งเบาะแสการทุจริต</p> <p>4. จัดอบรมเพื่อเสริมสร้างคุณธรรมและจริยธรรมในการป้องกันการทุจริตและประพฤติมิชอบ</p>

คณะกรรมการบริหารความเสี่ยงของมหาวิทยาลัยราชภัฏสงขลา จึง ได้เสนอแผนบริหารจัดการความเสี่ยงต่อสภามหาวิทยาลัยราชภัฏสงขลา พิจารณานอนุมัติเพื่อมหาวิทยาลัยจะได้ดำเนินการบริหารจัดการความเสี่ยงของมหาวิทยาลัยในปีงบประมาณ พ.ศ. 2567 ต่อไป

บทที่ 1 บทนำ

1. ความเป็นมา

มหาวิทยาลัยราชภัฏสงขลา ได้นำระบบบริหารความเสี่ยงมาใช้ในการบริหารงานเพื่อให้เกิดความมั่นใจแก่ผู้มีส่วนได้เสียว่าการบริหารงานของมหาวิทยาลัยราชภัฏสงขลาเป็นไปอย่างเหมาะสมและทั่วทั้งมหาวิทยาลัยโดยผู้บริหารและบุคลากรมีความรู้ความเข้าใจในการบริหารความเสี่ยงที่กำหนดขึ้น และเป็นไปในทิศทางเดียวกัน รวมทั้งสอดคล้องกับวิสัยทัศน์ พันธกิจ กลยุทธ์ และภารกิจหลักของมหาวิทยาลัยที่วางไว้

2. วัตถุประสงค์การบริหารความเสี่ยง

2.1 เพื่อให้มหาวิทยาลัยราชภัฏสงขลา สามารถลดมูลเหตุของโอกาสที่จะเกิดความเสียหายและลดขนาดของความเสียหายที่จะเกิดขึ้นในอนาคต ให้อยู่ในระดับความเสี่ยงที่ยอมรับได้ ควบคุมได้และตรวจสอบได้

2.2 เพื่อให้มหาวิทยาลัยราชภัฏสงขลา มีผลการดำเนินงานบรรลุเป้าหมายตามยุทธศาสตร์

2.3 เพื่อให้มหาวิทยาลัยราชภัฏสงขลา มีข้อมูลและรายงานทางการเงินที่ถูกต้องครบถ้วนและเชื่อถือได้ สร้างความมั่นใจแก่ผู้บริหารในการตัดสินใจเกี่ยวกับการบริหารการปฏิบัติงานและบุคคลภายนอกที่เกี่ยวข้อง

2.4 เพื่อให้บุคลากรมีการปฏิบัติตามนโยบาย กฎหมาย เงื่อนไขสัญญา ข้อตกลง และระเบียบข้อบังคับต่าง ๆ ของหน่วยงานอย่างถูกต้องและครบถ้วน

3. นโยบายการบริหารความเสี่ยงและการควบคุมภายใน มหาวิทยาลัยราชภัฏสงขลา

เพื่อให้การบริหารความเสี่ยงและการควบคุมภายในของมหาวิทยาลัยราชภัฏสงขลาเป็นไปด้วยความเรียบร้อย มีประสิทธิภาพและประสิทธิผลมีระบบและกลไกในการบริหารจัดการความเสี่ยงและการควบคุมภายใน โดยการบริหารปัจจัยและควบคุมกิจกรรม รวมทั้งกระบวนการดำเนินงานต่างๆ เพื่อลดมูลเหตุของแต่ละโอกาสที่มหาวิทยาลัยจะได้รับ ความเสียหาย ให้ระดับความเสี่ยงและขนาดของความเสียหายที่จะเกิดขึ้นในอนาคตอยู่ในระดับที่ยอมรับได้ โดยคำนึงถึงการบรรลุเป้าหมายของมหาวิทยาลัยตามยุทธศาสตร์เป็นสำคัญ ดังนั้นเพื่อให้การดำเนินงานด้านการบริหารความเสี่ยงและการควบคุมภายในของมหาวิทยาลัยเป็นไปในทิศทางเดียวกันทั่วทั้งองค์กรมหาวิทยาลัยจึงกำหนดนโยบายการบริหารความเสี่ยงและการควบคุมภายในมหาวิทยาลัยราชภัฏสงขลา ดังนี้

3.1 มหาวิทยาลัยจัดให้มีการบริหารความเสี่ยงและการควบคุมภายในทั่วทั้งองค์กร โดยมีการจัดการอย่างเป็นระบบและต่อเนื่อง

3.2 กำหนดให้ทุกหน่วยงานในมหาวิทยาลัยมีระบบและกลไกการบริหารความเสี่ยงและการควบคุมภายใน ที่สอดคล้องและเชื่อมโยงกับระบบและกลไกการบริหารความเสี่ยงและการควบคุมภายในของมหาวิทยาลัย

3.3 กำหนดให้มีการติดตาม ประเมินผล และปรับปรุงการบริหารความเสี่ยงและการควบคุมภายใน อย่างเป็นระบบอย่างต่อเนื่องและทันต่อการเปลี่ยนแปลง

3.4 สนับสนุนการนำระบบฐานข้อมูลและเทคโนโลยีสารสนเทศมาใช้ในการบริหารความเสี่ยงและการควบคุมภายใน

3.5 กำหนดให้การบริหารความเสี่ยงและการควบคุมภายในเป็นส่วนหนึ่งของการดำเนินงานตามปกติและดำเนินการอย่างต่อเนื่องทั่วทั้งองค์กร

3.6 นำประเด็นยุทธศาสตร์และกลยุทธ์มาจัดทำแผนบริหารความเสี่ยงและดำเนินการตามแผนทั้งนี้ให้ระดับความเสี่ยงลดลงจากเดิม

บทที่ 2 ข้อมูลทั่วไปของมหาวิทยาลัย

1. ข้อมูลทั่วไปของมหาวิทยาลัยราชภัฏสงขลา

ปรัชญา

มหาวิทยาลัยราชภัฏสงขลา : สถาบันอุดมศึกษาเพื่อการพัฒนาท้องถิ่น

ปรัชญาทางการศึกษา มหาวิทยาลัยราชภัฏสงขลา

ปรัชญาการศึกษา “ใฝ่รู้ สู้งาน เท้าทันเทคโนโลยี มีคุณธรรมและจริยธรรม”

ใฝ่รู้ (Curiosity) หมายถึง การจัดการเรียนการสอนให้ผู้เรียนเกิดความรู้ความสามารถตามผลลัพธ์การเรียนรู้เป็นสำคัญ รวมถึงสนับสนุนให้ผู้เรียนเกิดทักษะการเรียนรู้ตลอดชีวิต (Life Long Learning) ภายใต้การจัดการเรียนรู้แบบ Active Learning และแหล่งการเรียนรู้ที่ทันสมัยเพื่อส่งเสริมความคิดสร้างสรรค์ในการพัฒนานวัตกรรมสู่สังคม

สู้งาน (Determination) หมายถึง การพัฒนาให้ผู้เรียนมีความรู้ความสามารถทางด้านวิชาชีพควบคู่ไปกับการมีทักษะชีวิตในการอยู่ร่วมกันภายใต้สังคม พหุวัฒนธรรม (Soft Skill) ผ่านการปฏิบัติภายใต้รูปแบบการเรียนรู้สหกิจศึกษาและการศึกษาเชิงบูรณาการกับการทำงาน (CWIE) ให้มีความอดทน วิริยะอุตสาหะในการทำงาน

เท้าทันเทคโนโลยี (Technology literacy) หมายถึง ความรู้ความสามารถในการใช้เทคโนโลยีที่ทันสมัยเพื่อมาประยุกต์ใช้ในการพัฒนาตน งาน องค์กร และท้องถิ่นได้อย่างมีประสิทธิภาพ และประสิทธิผล รวมถึงมีความรู้เท่าทันในการนำเทคโนโลยีไปใช้ประโยชน์ต่อสังคม

มีคุณธรรมจริยธรรม (Morality and ethics) หมายถึง ปลูกฝังความรู้ ความคิด จิตใจ และการปฏิบัติตามแนวทางที่ถูกต้องดีงามผ่านกิจกรรมการผลิตบัณฑิต เพื่อเป็นหลักในการประพฤติปฏิบัติเพื่อความสุขแห่งตนเองและความสงบเรียบร้อยของสังคม

ปณิธาน

ปัญญาญาณของท้องถิ่น พลังแผ่นดินแห่งสยาม สอนองพระราชปิตุคาม งดงามอย่างยั่งยืน

ค่านิยมองค์กร

S = Skill K = Knowledge R = Responsibility U = Unity

คติพจน์

ปญญา นรานํ รตน์ – ปัญญาเป็นดวงแก้วของนรชน

วิสัยทัศน์

“มหาวิทยาลัยราชภัฏสงขลา เป็นมหาวิทยาลัยชั้นนำเพื่อพัฒนาท้องถิ่นภาคใต้สู่สากล”

พันธกิจ

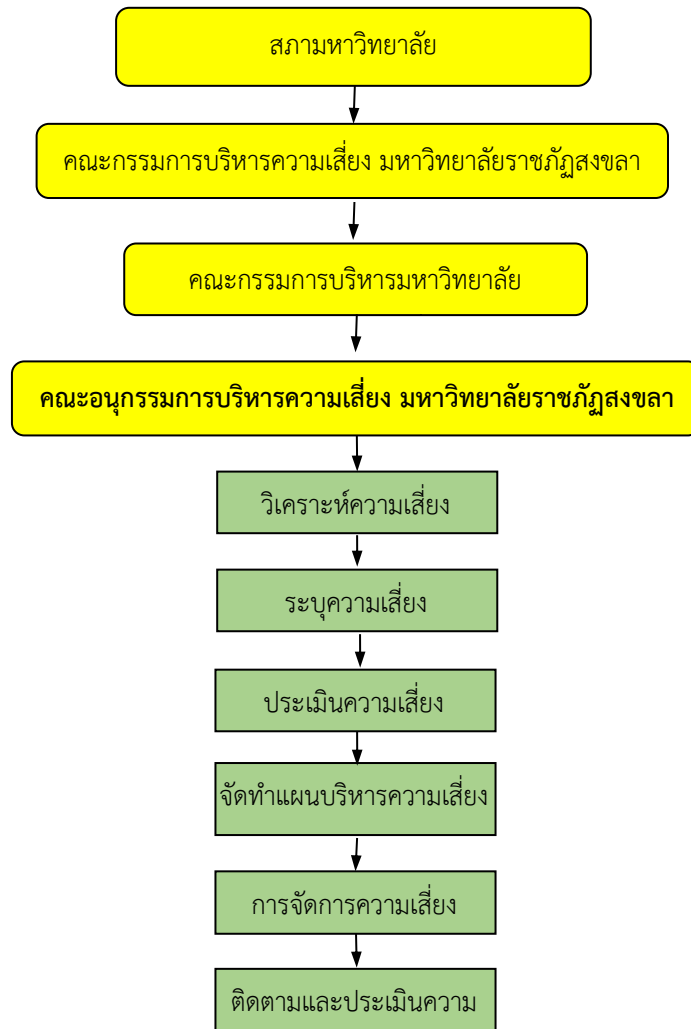
1. วิจัยและสร้างนวัตกรรม บริการวิชาการ และถ่ายทอดเทคโนโลยี เพื่อพัฒนาท้องถิ่นให้เข้มแข็งบนฐานของการมีส่วนร่วม
2. ผลิต พัฒนาครู และบุคลากรทางการศึกษา ให้มีคุณภาพสอดคล้องกับมาตรฐานของวิชาชีพครู
3. จัดการศึกษาที่หลากหลาย ผลิตบัณฑิต บัณฑิตศึกษา และพัฒนาบุคลากรในท้องถิ่นให้มีคุณภาพคุณธรรม จริยธรรมและสามารถแข่งขันได้
4. ส่งเสริม เผยแพร่ อนุรักษ์ สืบสาน และสร้างสรรค์ ศิลปะและวัฒนธรรมท้องถิ่น
5. พัฒนาระบบบริหารจัดการและภาพลักษณ์องค์กร
6. เพิ่มขีดความสามารถในการแข่งขันเพื่อเข้าสู่สากล

ประเด็นยุทธศาสตร์

1. การพัฒนาท้องถิ่น
2. การผลิตและพัฒนาครู
3. การยกระดับคุณภาพทางการศึกษา
4. การพัฒนาระบบบริหารจัดการ

บทที่ 3 แนวทางการบริหารความเสี่ยง

โครงสร้างการบริหารความเสี่ยงของมหาวิทยาลัยราชภัฏสงขลา



คณะกรรมการบริหารความเสี่ยง ประกอบด้วย

1. ศาสตราจารย์ ดร.วินัย ประลัมภ์กาญจน์	กรรมการสภามหาวิทยาลัย ผู้ทรงคุณวุฒิ	ประธานกรรมการ
2. อธิการบดีมหาวิทยาลัยราชภัฏสงขลา		กรรมการ
3. ผู้ช่วยศาสตราจารย์พิเชษฐ์ จันทวี	รองอธิการบดี	กรรมการ
4. ผู้ช่วยศาสตราจารย์นาถนเรศ อากาศสุวรรณ	รองอธิการบดี	กรรมการ
5. ผู้ช่วยศาสตราจารย์ ดร.ป๋องศักดิ์ ทองเนื้อแข็ง	ผู้แทนคณบดี	กรรมการ
6. อาจารย์ ดร.มุตตาส มีระมาน	ผู้แทนคณบดี	กรรมการ
7. อาจารย์เสรี ชะนะ	ผู้แทนผู้อำนวยการ สถาบัน/สำนัก	กรรมการ
8. อาจารย์เอมอร อ่าวสกุล	บุคลากรสายวิชาการ	กรรมการ
9. อาจารย์ ดร.สุชีวรรณ ยอยรัฐรอบ	บุคลากรสายวิชาการ	กรรมการ
10.นางวิรัชญา ตันติพงศ์	บุคลากรสายสนับสนุน	กรรมการ
11.นางสโรชา บริสุทธิ์	บุคลากรสายสนับสนุน	กรรมการ
12.ผู้อำนวยการสำนักงานอธิการบดี		กรรมการ และเลขานุการ
13.นางสาวอุบลทิพย์ ทองซ่ง มีหน้าที่ ดังนี้		ผู้ช่วยเลขานุการ

ให้ความเห็นชอบ

- 1) กำหนดนโยบายการบริหารจัดการความเสี่ยง
- 2) จัดทำแผนบริหารจัดการความเสี่ยงและนำเสนอต่อสภามหาวิทยาลัยพิจารณา
- 3) ติดตามประเมินผลการบริหารจัดการความเสี่ยง
- 4) จัดทำรายงานผลตามแผนการบริหารจัดการความเสี่ยง และนำเสนอต่อสภามหาวิทยาลัยพิจารณาอย่างน้อยปีละหนึ่งครั้ง
- 5) พิจารณาทบทวนแผนการบริหารจัดการความเสี่ยง
- 6) แต่งตั้งคณะอนุกรรมการหรือคณะทำงานเพื่อกระทำการใด ๆ อันอยู่ในอำนาจหน้าที่ของคณะกรรมการบริหารความเสี่ยง
- 7) พิจารณาให้ความเห็นแผนการบริหารจัดการความเสี่ยงตามที่อธิการบดีเสนอ
- 8) ปฏิบัติหน้าที่อื่นตามที่กฎหมายกำหนดหรือสภามหาวิทยาลัยมอบหมาย

คณะกรรมการบริหารความเสี่ยง มหาวิทยาลัยราชภัฏสงขลา ประกอบด้วย

1. อธิการบดีมหาวิทยาลัยราชภัฏสงขลา	ประธานกรรมการ
2. รองอธิการบดีฝ่ายบริหาร	รองประธานกรรมการ
3. รองอธิการบดีฝ่ายวิชาการและประกันคุณภาพการศึกษา	กรรมการ
4. รองอธิการบดีฝ่ายพัฒนานักศึกษา	กรรมการ
5. รองอธิการบดีฝ่ายวิจัยและบริการวิชาการ	กรรมการ
6. รองอธิการบดีฝ่ายวางแผนและงบประมาณ	กรรมการ
7. รองอธิการบดีวิทยาเขตสตูล	
8. คณบดีคณะวิทยาศาสตร์และเทคโนโลยี	กรรมการ
9. คณบดีคณะเทคโนโลยีการเกษตร	กรรมการ
10. คณบดีคณะวิทยาการจัดการ	กรรมการ
11. คณบดีคณะครุศาสตร์	กรรมการ
12. คณบดีคณะมนุษยศาสตร์และสังคมศาสตร์	กรรมการ
13. คณบดีคณะเทคโนโลยีอุตสาหกรรม	กรรมการ
14. คณบดีคณะศิลปกรรมศาสตร์	กรรมการ
15. คณบดีวิทยาลัยนวัตกรรมการจัดการ	กรรมการ
16. ผู้อำนวยการสำนักส่งเสริมวิชาการและงานทะเบียน	กรรมการ
17. ผู้อำนวยการสำนักวิทยบริการและเทคโนโลยีสารสนเทศ	กรรมการ
18. ผู้อำนวยการสำนักศิลปะและวัฒนธรรม	กรรมการ
19. ผู้อำนวยการสำนักงานอธิการบดี	กรรมการ
20. ผู้อำนวยการสถาบันวิจัยและพัฒนา	กรรมการ
21. ผู้ช่วยอธิการบดี	กรรมการ
22. ผู้อำนวยการกองกลาง	กรรมการ
23. หัวหน้างานพัสดุ	กรรมการ
24. หัวหน้างานคลัง	กรรมการ
25. รองผู้อำนวยการสำนักส่งเสริมวิชาการและงานทะเบียน ที่รับผิดชอบงานมาตรฐานและประกันคุณภาพ	กรรมการและเลขานุการ
26. นางสาวพัชรวัลย์ ภูกระทาน	ผู้ช่วยเลขานุการ
27. นางสาวอุบลทิพย์ ทองซัง	ผู้ช่วยเลขานุการ
28. นางสาวยุพดี พันธุ์สะ	ผู้ช่วยเลขานุการ

มีหน้าที่ ดังนี้

- 1) จัดทำแผนบริหารความเสี่ยง
- 2) ติดตามและประเมินผลการบริหารจัดการความเสี่ยง
- 3) จัดทำรายงานผลการดำเนินงานตามแผนบริหารความเสี่ยง
- 4) พิจารณาทบทวนแผนบริหารความเสี่ยงเพื่อนำไปจัดทำแผนบริหารความเสี่ยงในปีต่อไป
- 5) ปฏิบัติงานอื่นที่เกี่ยวข้องกับการบริหารความเสี่ยงตามที่มหาวิทยาลัยมอบหมาย

ที่ปรึกษา

หัวหน้าหน่วยตรวจสอบภายใน

มีหน้าที่ ให้คำปรึกษาในการบริหารความเสี่ยง เพื่อให้การบริหารความเสี่ยง มีประสิทธิภาพ และประสิทธิผล

แนวทางการจัดทำแผนบริหารความเสี่ยง

1. การวิเคราะห์และระบุความเสี่ยง

1.1 วิเคราะห์ตามประเภทความเสี่ยง 6 ด้าน คือ 1. ความเสี่ยงด้านกลยุทธ์ 2. ความเสี่ยงด้านการเงิน 3. ความเสี่ยงด้านการปฏิบัติงาน 4. ความเสี่ยงด้านปฏิบัติตามกฎหมาย ระเบียบข้อบังคับที่เกี่ยวข้อง 5. ความเสี่ยงด้านความปลอดภัยจากอันตรายต่อชีวิตและทรัพย์สิน และ 6. ความเสี่ยงการทุจริต

หมายเหตุ

- ความเสี่ยงการทุจริต หมายถึง ความเสี่ยงของการดำเนินงานที่อาจก่อให้เกิดการทุจริตการขัดการระหว่างผลประโยชน์ส่วนตนกับผลประโยชน์ส่วนรวม หรือการรับสินบน

- ขอบเขตประเมินความเสี่ยงการทุจริต แบ่งออกเป็น ๓ ด้าน ดังนี้

- 1) ด้านความเสี่ยงการทุจริตจากภาระงานที่เกี่ยวข้องกับการพิจารณาอนุมัติ อนุญาต
- 2) ด้านความเสี่ยงการทุจริตในความโปร่งใสของการใช้อำนาจและตำแหน่งหน้าที่

การจัดซื้อจัดจ้าง

3) ด้านความเสี่ยงการทุจริตในความโปร่งใสของการใช้จ่ายงบประมาณและการบริหารจัดการทรัพยากรภาครัฐ

1.2 ผลการบริหารความเสี่ยงของปีที่ผ่านมา

2. การประเมินระดับความเสี่ยง

2.1 เกณฑ์ระดับโอกาสที่จะเกิดเหตุการณ์ความเสี่ยง (Likelihood : L) โดยกำหนดเกณฑ์การประเมินแบ่งเป็น 7 แบบ คือ แบบ L1 – L7 ดังที่แสดงในตารางต่อไปนี้

(L1) โอกาสเชิงปริมาณ		
ระดับ	โอกาสที่จะเกิด	คำอธิบาย
5	สูงมาก	งบประมาณสนับสนุนจากภาครัฐ และรายได้และผลประโยชน์จากการบริหารทรัพย์สิน และการบริการวิชาการลดลงจากปีที่ผ่านมามากกว่าร้อยละ 20
4	สูง	งบประมาณสนับสนุนจากภาครัฐ และรายได้และผลประโยชน์จากการบริหารทรัพย์สิน และการบริการวิชาการลดลงจากปีที่ผ่านมาไม่เกินร้อยละ 20
3	ปานกลาง	งบประมาณสนับสนุนจากภาครัฐ และรายได้และผลประโยชน์จากการบริหารทรัพย์สิน และการบริการวิชาการลดลงจากปีที่ผ่านมาไม่เกินร้อยละ 15
2	ต่ำ	งบประมาณสนับสนุนจากภาครัฐ และรายได้และผลประโยชน์จากการบริหารทรัพย์สิน และการบริการวิชาการลดลงจากปีที่ผ่านมาไม่เกินร้อยละ 10
1	ต่ำมาก	งบประมาณสนับสนุนจากภาครัฐ และรายได้และผลประโยชน์จากการบริหารทรัพย์สิน และการบริการวิชาการลดลงจากปีที่ผ่านมาไม่เกินร้อยละ 5

(L2) โอกาสเชิงปริมาณ		
ระดับ	โอกาสที่จะเกิด	คำอธิบาย
5	สูงมาก	การใช้งานระบบเทคโนโลยีสารสนเทศในการปฏิบัติงานของบุคลากรมหาวิทยาลัยน้อยกว่าร้อยละ 50
4	สูง	การเข้าใช้งานระบบเทคโนโลยีสารสนเทศในการปฏิบัติงานของบุคลากรมหาวิทยาลัยมากกว่าร้อยละ 60
3	ปานกลาง	การเข้าใช้งานระบบเทคโนโลยีสารสนเทศในการปฏิบัติงานของบุคลากรมหาวิทยาลัยมากกว่าร้อยละ 70
2	ต่ำ	การเข้าใช้งานระบบเทคโนโลยีสารสนเทศในการปฏิบัติงานของบุคลากรมหาวิทยาลัยมากกว่าร้อยละ 80
1	ต่ำมาก	การเข้าใช้งานระบบเทคโนโลยีสารสนเทศในการปฏิบัติงานของบุคลากรมหาวิทยาลัยมากกว่าร้อยละ 90

(L3) โอกาสเชิงปริมาณ		
ระดับ	โอกาสที่จะเกิด	คำอธิบาย
5	สูงมาก	ผลรายงาน จากการวิเคราะห์ข้อมูลในโซเชียล แสดงค่าจากโพสต์ที่เกี่ยวข้องกับมหาวิทยาลัยในทางลบ (Negative Sentiment) โดยโอกาสเกิดขึ้นมากกว่าร้อยละ 90 หรือเกิดทุกสัปดาห์
4	สูง	ผลรายงาน จากการวิเคราะห์ข้อมูลในโซเชียล แสดงค่าจากโพสต์ที่เกี่ยวข้องกับมหาวิทยาลัยในทางลบ (Negative Sentiment) โดยโอกาสเกิดขึ้นมากกว่าร้อยละ 50 หรือเกิดทุกเดือน
3	ปานกลาง	ผลรายงาน จากการวิเคราะห์ข้อมูลในโซเชียล แสดงค่าจากโพสต์ที่เกี่ยวข้องกับมหาวิทยาลัยในทางลบ(Negative Sentiment) โดยโอกาสเกิดขึ้นมากกว่าร้อยละ 10 หรือเกิดทุก 3 เดือน
2	ต่ำ	ผลรายงาน จากการวิเคราะห์ข้อมูลในโซเชียล แสดงค่าจากโพสต์ที่เกี่ยวข้องกับมหาวิทยาลัยในทางลบ (Negative Sentiment) โดยโอกาสเกิดขึ้นมากกว่าร้อยละ 5 หรือเกิดทุก 6 เดือน
1	ต่ำมาก	ผลรายงาน จากการวิเคราะห์ข้อมูลในโซเชียล แสดงค่าจากโพสต์ที่เกี่ยวข้องกับมหาวิทยาลัยในทางลบ(Negative Sentiment) โดยโอกาสเกิดขึ้นมากกว่าร้อยละ 1 หรือเกิดทุกปี

(L4) โอกาสเชิงปริมาณ		
ระดับ	โอกาสที่จะเกิด	คำอธิบาย
5	สูงมาก	จำนวนเรื่องคดีความ ร้องเรียน และ ที่ถูกสอบสวนมีมูลความจริง จำนวน >12 เรื่อง
4	สูง	จำนวนเรื่องคดีความ ร้องเรียน และ ที่ถูกสอบสวนมีมูลความจริง จำนวน 10-12 เรื่อง
3	ปานกลาง	จำนวนเรื่องคดีความ ร้องเรียน และ ที่ถูกสอบสวนมีมูลความจริง จำนวน 7-9 เรื่อง
2	ต่ำ	จำนวนเรื่องคดีความ ร้องเรียน และ ที่ถูกสอบสวนมีมูลความจริง จำนวน 4-6 เรื่อง
1	ต่ำมาก	จำนวนเรื่องคดีความ ร้องเรียน และ ที่ถูกสอบสวนมีมูลความจริง จำนวน 1-3 เรื่อง

(L5) โอกาสเชิงปริมาณ		
ระดับ	โอกาสที่จะเกิด	คำอธิบาย
5	สูงมาก	ไม่มีแผนการลงทุนในการบริการและผลิตภัณฑ์ใหม่ ๆ ในช่วง 4 ปี
4	สูง	ไม่มีแผนการลงทุนในการบริการและผลิตภัณฑ์ใหม่ ๆ ในช่วง 3 ปี
3	ปานกลาง	ไม่มีแผนการลงทุนในการบริการและผลิตภัณฑ์ใหม่ ๆ ในช่วง 2 ปี
2	ต่ำ	ไม่มีแผนการลงทุนในการบริการและผลิตภัณฑ์ใหม่ ๆ ในช่วง 1 ปี
1	ต่ำมาก	มีแผนการลงทุนในการบริการและผลิตภัณฑ์ใหม่ ๆ

(L6) โอกาสเชิงปริมาณ		
ระดับ	โอกาสที่จะเกิด	คำอธิบาย
5	สูงมาก	ความถี่ของการเกิดภัยต่าง ๆ 1 ครั้งต่อ 1 เดือน
4	สูง	ความถี่ของการเกิดภัยต่าง ๆ 1 ครั้งต่อ 3 เดือน
3	ปานกลาง	ความถี่ของการเกิดภัยต่าง ๆ 1 ครั้งต่อ 6 เดือน
2	ต่ำ	ความถี่ของการเกิดภัยต่าง ๆ 1 ครั้งต่อ 9 เดือน
1	ต่ำมาก	ความถี่ของการเกิดภัยต่าง ๆ 1 ครั้งต่อ 12 เดือน

(L7) โอกาสเชิงปริมาณ		
ระดับ	โอกาสที่จะเกิด	คำอธิบาย
5	สูงมาก	เกิดขึ้นบ่อยมาก ไม่มีมาตรการควบคุมการใช้กฎระเบียบข้อบังคับ
4	สูง	มีโอกาสดังกล่าว มีมาตรการควบคุมการใช้กฎระเบียบข้อบังคับอย่างเคร่งครัด
3	ปานกลาง	มีโอกาสดังกล่าว โดยมีการใช้กฎระเบียบข้อบังคับ
2	ต่ำ	เกิดขึ้นน้อยนาน ๆ ครั้ง ยึดถือกฎระเบียบข้อบังคับร่วมกัน
1	ต่ำมาก	เกิดขึ้นน้อยมากหรือไม่เคยเกิดขึ้น ให้ความร่วมมือในการใช้กฎระเบียบข้อบังคับ

2.2 เกณฑ์ระดับความรุนแรงของผลกระทบ (Consequence: C) โดยกำหนดเกณฑ์การประเมินแบ่งเป็น 7 แบบ คือ แบบ C1 ถึง C7 ดังที่แสดงในตารางต่อไปนี้

(C1)		
ระดับ	ความรุนแรง	คำอธิบาย
5	สูงมาก	จำนวนโครงการที่สำคัญต่อการพัฒนามหาวิทยาลัยต้องยุติหรือถูกชะลอโครงการ จำนวนมากกว่า 3 โครงการ
4	สูง	จำนวนโครงการที่สำคัญต่อการพัฒนามหาวิทยาลัยต้องยุติหรือถูกชะลอโครงการ จำนวนไม่เกิน 3 โครงการ
3	ปานกลาง	จำนวนโครงการที่สำคัญต่อการพัฒนามหาวิทยาลัยต้องยุติหรือถูกชะลอโครงการ จำนวนไม่เกิน 2 โครงการ
2	ต่ำ	จำนวนโครงการที่สำคัญต่อการพัฒนามหาวิทยาลัยต้องยุติหรือถูกชะลอโครงการ จำนวน 1 โครงการ
1	ต่ำมาก	ไม่มีโครงการที่สำคัญต่อการพัฒนามหาวิทยาลัยต้องยุติหรือถูกชะลอโครงการ

(C2)		
ระดับ	ความรุนแรง	คำอธิบาย
5	สูงมาก	มีผลกระทบในระดับนานาชาติหรือมีการยกเลิกการดำเนินการใด ๆ กับมหาวิทยาลัย อันเกิดจากข่าวสารเชิงลบ (1 เหตุการณ์)
4	สูง	มีผลกระทบในระดับประเทศหรือมีการชะลอการดำเนินการใด ๆ กับมหาวิทยาลัย อันเกิดจากข่าวสารเชิงลบ
3	ปานกลาง	มีผลกระทบในระดับภูมิภาคหรือมีผลกระทบบางประการต่อการดำเนินการใด ๆ กับมหาวิทยาลัย อันเกิดจากข่าวสารเชิงลบ
2	ต่ำ	มีผลกระทบภายในมหาวิทยาลัยที่สามารถจัดการได้
1	ต่ำมาก	ไม่มีผลกระทบกับมหาวิทยาลัย

(C3)		
ระดับ	ความรุนแรง	คำอธิบาย
5	สูงมาก	รายรับจากการบริหารทรัพย์สินที่มีอยู่เพิ่มขึ้นจากปีที่ผ่านมาอย่างน้อยจากร้อยละ 3
4	สูง	รายรับจากการบริหารทรัพย์สินที่มีอยู่เพิ่มขึ้นจากปีที่ผ่านมาอย่างน้อยจากร้อยละ 5
3	ปานกลาง	รายรับจากการบริหารทรัพย์สินที่มีอยู่เพิ่มขึ้นจากปีที่ผ่านมาอย่างน้อยจากร้อยละ 7
2	ต่ำ	รายรับจากการบริหารทรัพย์สินที่มีอยู่เพิ่มขึ้นจากปีที่ผ่านมาอย่างน้อยจากร้อยละ 10
1	ต่ำมาก	รายรับจากการบริหารทรัพย์สินที่มีอยู่เพิ่มขึ้นจากปีที่ผ่านมาไม่น้อยจากร้อยละ 10

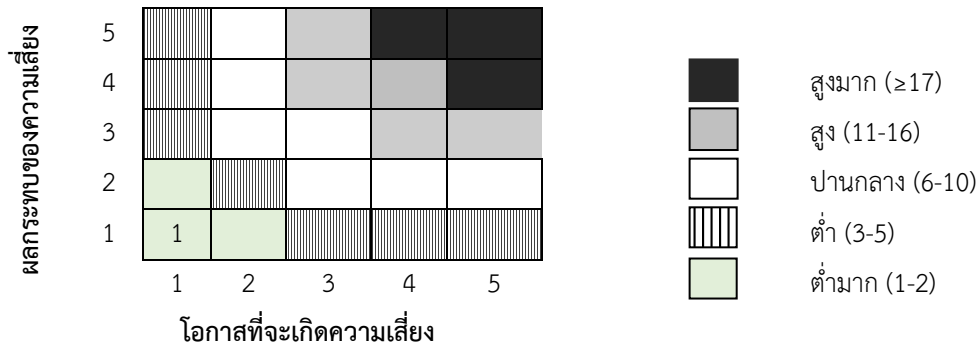
(C4)		
ระดับ	ความรุนแรง	คำอธิบาย
5	สูงมาก	การนำระบบเทคโนโลยีสารสนเทศมาประยุกต์ใช้ในการปฏิบัติงาน มีประสิทธิภาพ มีค่าเฉลี่ยเท่ากับ 1.00 - 1.49 อยู่ในระดับน้อยที่สุด
4	สูง	การนำระบบเทคโนโลยีสารสนเทศมาประยุกต์ใช้ในการปฏิบัติงาน มีประสิทธิภาพ มีค่าเฉลี่ยเท่ากับ 1.50 - 2.49 อยู่ในระดับน้อย
3	ปานกลาง	การนำระบบเทคโนโลยีสารสนเทศมาประยุกต์ใช้ในการปฏิบัติงาน มีประสิทธิภาพ มีค่าเฉลี่ยเท่ากับ 2.50 - 3.49 อยู่ในระดับปานกลาง
2	ต่ำ	การนำระบบเทคโนโลยีสารสนเทศมาประยุกต์ใช้ในการปฏิบัติงาน มีประสิทธิภาพ มีค่าเฉลี่ยเท่ากับ 3.50 - 4.49 อยู่ในระดับมาก
1	ต่ำมาก	การนำระบบเทคโนโลยีสารสนเทศมาประยุกต์ใช้ในการปฏิบัติงาน มีประสิทธิภาพ มีค่าเฉลี่ยเท่ากับ 4.50 - 5.00 อยู่ในระดับมากที่สุด

(C5)		
ระดับ	ความรุนแรง	คำอธิบาย
5	สูงมาก	ได้รับโทษทางวินัยฐานร้ายแรงและเกิดความเสียหายอย่างร้ายแรง
4	สูง	ได้รับโทษทางวินัยฐานร้ายแรงและเกิดความเสียหายต่อมหาวิทยาลัย
3	ปานกลาง	ได้รับโทษทางวินัย หรือมีคำสั่งให้รับผิดทาง ละเมิดหรือศาลพิพากษาให้รับผิด
2	ต่ำ	ถูกตั้งกรรมการสอบสวนแต่ไม่ได้รับโทษหรือ โทษเล็กน้อยหรือมีเหตุผลโทษ ศาลสั่งรับฟ้องแต่พิพากษาไม่มีมูล
1	ต่ำมาก	ไม่มีผลกระทบหรือไม่ถูกตั้งกรรมการ สอบสวน หรือศาลสั่งไม่รับฟ้องหรือยกฟ้อง หรือไม่มีมูลความผิดจริง

(C6)		
ระดับ	ความรุนแรง	คำอธิบาย
5	สูงมาก	สูญเสียงบประมาณ ทรัพยากรจำนวนมาก เสื่อมเสียชื่อเสียง และขาดความน่าเชื่อถือ
4	สูง	สูญเสียงบประมาณ จำนวนมาก เสื่อมเสียชื่อเสียง และขาดความน่าเชื่อถือ
3	ปานกลาง	ชดใช้ความเสียหาย มีผลเสียต่อการปฏิบัติงาน ขาดความน่าเชื่อถือ
2	ต่ำ	ชดใช้ความเสียหาย มีผลเสียต่อการปฏิบัติงาน
1	ต่ำมาก	มีผลเสียต่อการปฏิบัติงาน

(C7)		
ระดับ	ความรุนแรง	คำอธิบาย
5	สูงมาก	มูลค่าความเสียหายมากกว่า 50,000 บาท หรือกระทบต่อชีวิตและสภาพจิตใจอย่างรุนแรง
4	สูง	มูลค่าความเสียหาย 40,001 – 50,000 บาท หรือกระทบต่อชีวิตและสภาพจิตใจอย่างมาก
3	ปานกลาง	มูลค่าความเสียหาย 30,001 – 40,000 บาท หรือกระทบต่อชีวิตและสภาพจิตใจปานกลาง
2	ต่ำ	มูลค่าความเสียหาย 20,001 – 30,000 บาท หรือกระทบต่อชีวิตและสภาพจิตใจน้อย
1	ต่ำมาก	มูลค่าความเสียหาย 0 – 20,000 บาท หรือกระทบต่อชีวิตและสภาพจิตใจน้อยมาก

2.3 เกณฑ์ระดับความเสี่ยง (Degree of Risk) การประเมินระดับความเสี่ยงให้พิจารณาคะแนนโอกาสที่จะเกิด (Likelihood: L) และคะแนนความรุนแรง/ผลกระทบ (Consequence: C) ตามแผนภูมิที่แสดงต่อไปนี้



3. แนวทางในการจัดการความเสี่ยง

ตารางการจัดการความเสี่ยง			
ระดับความเสี่ยง	ระดับคะแนน	แถบสี	การดำเนินการ
สูงมาก (Extreme)	17-25		ระดับที่องค์กรไม่สามารถยอมรับได้ และต้องจัดการความเสี่ยงให้ไปอยู่ในระดับต่ำลงในทันที
สูง (High)	11-16		ระดับที่องค์กรไม่สามารถยอมรับได้ และต้องจัดการความเสี่ยงให้ไปอยู่ในระดับต่ำลงโดยเร็ว
ปานกลาง (Medium)	6-10		ระดับที่องค์กรยอมรับได้โดยต้องมีการติดตามเฝ้าระวังทุก 3 เดือน เพื่อไม่ให้ความเสี่ยงเพิ่มขึ้น
ต่ำ (Low)	3-5		ระดับที่ องค์กรยอมรับได้โดยอาจมีการติดตามเฝ้าระวังตามความเหมาะสม
ต่ำ (Very Low)	1-2		ระดับที่องค์กรยอมรับได้โดยไม่ดำเนินการใด ๆ เพิ่มเติม

4. การจัดทำแผนบริหารความเสี่ยง

4.1 คณะกรรมการบริหารความเสี่ยง กำหนดผู้รับผิดชอบหลักในการจัดทำแผนบริหารจัดการความเสี่ยง และดำเนินการตามแผนภายในกรอบระยะเวลาที่กำหนด

4.2 กำหนดให้ผู้รับผิดชอบดำเนินการจัดทำแผนบริหารจัดการความเสี่ยงตามแบบฟอร์ม

4.3 กำหนดให้ผู้รับผิดชอบดำเนินการจัดทำแผนบริหารจัดการความเสี่ยง ให้แล้วเสร็จภายในระยะเวลาที่กำหนด แต่ไม่เกินไตรมาสแรกของปีงบประมาณที่ดำเนินการ

4.4 คณะอนุกรรมการบริหารความเสี่ยงนำเสนอแผนบริหารจัดการความเสี่ยง ต่อคณะกรรมการบริหารมหาวิทยาลัย คณะกรรมการบริหารความเสี่ยง และสภามหาวิทยาลัยพิจารณาให้ความเห็นชอบ

5. การรายงานและติดตามผล

การติดตามผลการดำเนินงานตามแผนบริหารจัดการความเสี่ยง จะทำการติดตามผลเป็นรายไตรมาส คือ ติดตามไตรมาส 1 - ไตรมาส 4 ของปีงบประมาณที่ดำเนินการ ส่วนการรายงานผลการดำเนินงาน แบ่งเป็น 2 ส่วน ดังนี้

5.1 ผู้รับผิดชอบความเสี่ยง รายงานผลการดำเนินงานตามแผนบริหารจัดการความเสี่ยงต่อคณะอนุกรรมการบริหารความเสี่ยงของมหาวิทยาลัย จำนวน 2 ครั้ง ได้แก่ รายงานรอบ 6 เดือน (ตุลาคม-มีนาคม) และรายงานรอบ 12 เดือน (ตุลาคม-กันยายน)

5.2 คณะอนุกรรมการบริหารความเสี่ยงของมหาวิทยาลัย รายงานผลการดำเนินงานตามแผนบริหารความเสี่ยงต่อคณะกรรมการบริหารมหาวิทยาลัย คณะกรรมการบริหารความเสี่ยงมหาวิทยาลัย จำนวน 2 ครั้ง คือ รายงานรอบ 6 เดือน และรอบ 12 เดือน และนำเสนอต่อสภามหาวิทยาลัยพิจารณาอย่างน้อยปีละหนึ่งครั้ง

บทที่ 4

แผนบริหารจัดการความเสี่ยง ปีงบประมาณ พ.ศ. 2567

คณะกรรมการดำเนินงานบริหารความเสี่ยงและควบคุมภายใน ระดับมหาวิทยาลัย ได้ร่วมกันกำหนดขอบเขตของการวิเคราะห์และระบุความเสี่ยงตามประเภทความเสี่ยงทั้ง 6 ด้าน ได้แก่ ความเสี่ยงด้านกลยุทธ์ (Strategic Risk) ความเสี่ยงด้านปฏิบัติงาน (Operational Risk) ความเสี่ยงด้านการเงิน (Financial Risk) ความเสี่ยงด้านความปลอดภัยจากอันตรายต่อชีวิตและทรัพย์สิน (Hazard Risk) ความเสี่ยงด้านการปฏิบัติตามกฎระเบียบ ข้อบังคับ และกฎหมาย (Compliance Risk) และความเสี่ยงด้านการทุจริต (Fraud Risk) มาจัดทำแผนบริหารจัดการความเสี่ยง ประจำปีงบประมาณ พ.ศ. 2567 เพื่อให้มหาวิทยาลัยสามารถกำหนดประเด็นความเสี่ยงได้ครอบคลุมทุกมิติทั้งในประเด็นเชิงกลยุทธ์และสภาพเหตุการณ์จากภายนอกที่มีผลกระทบต่อมหาวิทยาลัยในอนาคต

ประเด็นความเสี่ยงประจำปีงบประมาณ พ.ศ. 2567

คณะกรรมการดำเนินงานบริหารความเสี่ยงและควบคุมภายใน ระดับมหาวิทยาลัย ดำเนินการร่วมกันวิเคราะห์ ระบุและประเมินความเสี่ยงของมหาวิทยาลัย ประจำปีงบประมาณ พ.ศ. 2567 พบว่า มหาวิทยาลัยราชภัฏสงขลา มีประเด็นความเสี่ยงทั้งหมด 7 เรื่อง ดังนี้

1. มหาวิทยาลัยอาจมีรายรับและได้รับจัดสรรงบประมาณสนับสนุนมหาวิทยาลัยลดลง
2. มหาวิทยาลัยไม่ได้ใช้ทรัพย์สินที่มีอยู่ในการสร้างรายได้ให้มากขึ้น
3. จำนวนการใช้งานระบบเทคโนโลยีสารสนเทศในการปฏิบัติงานของบุคลากรมหาวิทยาลัยไม่เป็นไปตามที่กำหนด
4. มหาวิทยาลัยอาจปรากฏข่าวทางลบในสื่อสังคมออนไลน์
5. บุคลากรของมหาวิทยาลัยอาจถูกฟ้องร้องจากการไม่ปฏิบัติตามระเบียบ และกฎหมาย
6. บุคลากรและนักศึกษาของมหาวิทยาลัยอาจได้รับอันตรายจากการใช้อาคารสถานที่ และอุปกรณ์ของมหาวิทยาลัย
7. การเบิกจ่ายค่าใช้จ่ายในการไปราชการ และค่าตอบแทน การปฏิบัติงานนอกเวลา ปฏิบัติงานปกติ อาจจะไม่สอดคล้องกับการปฏิบัติงานจริง

การสำรวจความเสี่ยง

ความเสี่ยง	ระบุปัจจัยเสี่ยงที่เกิดขึ้น	ประเภทความเสี่ยง (ความเสี่ยงด้านกลยุทธ์ ความเสี่ยงด้านปฏิบัติงาน ความเสี่ยงด้านการเงิน ความเสี่ยงด้านปฏิบัติงาน ตามกฎหมาย ระเบียบข้อบังคับที่เกี่ยวข้อง ความเสี่ยงด้านความปลอดภัยจากอันตรายต่อชีวิต และทรัพย์สิน ความเสี่ยงด้านการทุจริต)	แหล่งที่มาของความเสี่ยง (ความเสี่ยงภายใน ความเสี่ยงภายนอก)
1. มหาวิทยาลัยอาจมีรายรับและได้รับจัดสรรงบประมาณสนับสนุนมหาวิทยาลัยลดลง	<ol style="list-style-type: none"> 1. นโยบายของภาครัฐในการจัดสรรงบประมาณสนับสนุนมหาวิทยาลัยลดลง 2. รายได้และผลประโยชน์จากการบริหารทรัพย์สินและการบริการวิชาการลดลง 3. การเรียกคืนเงินคงคลังของรัฐบาล 4. การดำเนินงานของมหาวิทยาลัยในส่วนเกี่ยวกับการดำเนินงานทางการเงินมีความเสี่ยงต่อการขาดทุน 	ความเสี่ยงด้านการเงิน	ความเสี่ยงภายใน ความเสี่ยงภายนอก
2. มหาวิทยาลัยไม่ได้ใช้ทรัพย์สินที่มีอยู่ในการสร้างรายได้ให้มากขึ้น	<ol style="list-style-type: none"> 1. การใช้ประโยชน์จากทรัพย์สินยังไม่คุ้มค่า 2. ข้อบังคับ ระเบียบ ไม่เอื้อต่อการบริหารจัดการทรัพย์สินของมหาวิทยาลัย 3. ช่องทางการแสวงหารายได้ยังมีข้อจำกัด 	ความเสี่ยงด้านการเงิน	ความเสี่ยงภายใน

การสำรวจความเสี่ยง

ความเสี่ยง	ระบุปัจจัยเสี่ยงที่เกิดขึ้น	ประเภทความเสี่ยง (ความเสี่ยงด้านกลยุทธ์ ความเสี่ยงด้านปฏิบัติงาน ความเสี่ยงด้านการเงิน ความเสี่ยงด้านปฏิบัติงาน ตามกฎหมาย ระเบียบข้อบังคับที่เกี่ยวข้อง ความเสี่ยงด้านความปลอดภัยจากอันตรายต่อชีวิต และทรัพย์สิน ความเสี่ยงด้านการทุจริต)	แหล่งที่มาของความเสี่ยง (ความเสี่ยงภายใน ความเสี่ยงภายนอก)
3. จำนวนการใช้งานระบบเทคโนโลยีสารสนเทศในการปฏิบัติงานของบุคลากรมหาวิทยาลัยไม่เป็นไปตามที่กำหนด	<ol style="list-style-type: none"> 1. การจัดทำและปรับปรุงแผนยุทธศาสตร์มหาวิทยาลัยดิจิทัลไม่สม่ำเสมอ 2. การรวบรวมข้อมูล และสารสนเทศหน่วยงานภายในมหาวิทยาลัย ไม่ครบถ้วน 3. ความเปลี่ยนแปลงทางด้านเทคโนโลยีสารสนเทศที่กระทบต่อการดำเนินพันธกิจของมหาวิทยาลัย ต้องใช้งบประมาณในการลงทุนสูงในการแก้ปัญหา 	ความเสี่ยงด้านปฏิบัติงาน	ความเสี่ยงภายใน
4. มหาวิทยาลัยอาจปรากฏข่าวทางลบในสื่อสังคมออนไลน์	<ol style="list-style-type: none"> 1. เกิดการกระทำความผิดภายในมหาวิทยาลัย หรือการกระทำใดที่นำไปสู่ความเข้าใจที่ผิด ในเรื่องที่ส่งผลกระทบต่อชื่อเสียงและการดำเนินงานของมหาวิทยาลัย 2. มีสถานการณ์ที่อ่อนไหวในเรื่องที่ส่งผลกระทบต่อผลการดำเนินงานของมหาวิทยาลัย ซึ่งมีความเสี่ยงต่อการแพร่กระจายข้อมูล หรือ การวิพากษ์วิจารณ์ 	ความเสี่ยงด้านกลยุทธ์	ความเสี่ยงภายใน ความเสี่ยงภายนอก

การสำรวจความเสี่ยง

ความเสี่ยง	ระบุปัจจัยเสี่ยงที่เกิดขึ้น	ประเภทความเสี่ยง (ความเสี่ยงด้านกลยุทธ์ ความเสี่ยงด้านปฏิบัติงาน ความเสี่ยงด้านการเงิน ความเสี่ยงด้านปฏิบัติงาน ตามกฎหมาย ระเบียบข้อบังคับที่เกี่ยวข้อง ความเสี่ยงด้านความปลอดภัยจากอันตรายต่อชีวิต และทรัพย์สิน ความเสี่ยงด้านการทุจริต)	แหล่งที่มาของความเสี่ยง (ความเสี่ยงภายใน ความเสี่ยงภายนอก)
	<p>เป็นวงกว้างในสื่อสังคมออนไลน์ ทำให้มหาวิทยาลัยถูกกล่าวถึงในแง่ลบ</p> <p>3. มีการใช้สื่อและ social media ในการแพร่กระจายข้อมูล ข่าวสาร โดยไม่ได้มีการกลั่นกรองข้อเท็จจริง (Fake News) และถึงแม้จะได้รับทราบข้อเท็จจริงแล้ว ก็อาจจะไม่ได้มีการแก้ไขในสิ่งที่สื่อสารออกไปแล้ว</p>		
<p>5. บุคลากรของมหาวิทยาลัย อาจถูกฟ้องร้องจากการไม่ปฏิบัติตามระเบียบ และกฎหมาย</p>	<ol style="list-style-type: none"> บุคลากรไม่ปฏิบัติตามกฎหมายข้อบังคับระเบียบประกาศ ที่มหาวิทยาลัยกำหนดไว้ การเปลี่ยนแปลงของระเบียบข้อกฎหมายภาครัฐที่เกี่ยวข้อง บุคลากรไม่มีความเข้าใจหรือไม่มีความรู้ในกฎระเบียบที่ต้องปฏิบัติ หรือไม่ได้ศึกษาและทำความเข้าใจในเนื้อหาที่เกี่ยวข้อง 	<p>ความเสี่ยงด้านปฏิบัติงานตามกฎหมาย ระเบียบข้อบังคับที่เกี่ยวข้อง</p>	<p>ความเสี่ยงภายใน ความเสี่ยงภายนอก</p>

การสำรวจความเสี่ยง

ความเสี่ยง	ระบุปัจจัยเสี่ยงที่เกิดขึ้น	ประเภทความเสี่ยง (ความเสี่ยงด้านกลยุทธ์ ความเสี่ยงด้านปฏิบัติงาน ความเสี่ยงด้านการเงิน ความเสี่ยงด้านปฏิบัติงาน ตามกฎหมาย ระเบียบข้อบังคับที่เกี่ยวข้อง ความเสี่ยงด้านความปลอดภัยจากอันตรายต่อชีวิต และทรัพย์สิน ความเสี่ยงด้านการทุจริต)	แหล่งที่มาของความเสี่ยง (ความเสี่ยงภายใน ความเสี่ยงภายนอก)
6. บุคลากรและนักศึกษาของมหาวิทยาลัยอาจได้รับอันตรายจากการใช้อาคารสถานที่และอุปกรณ์ของมหาวิทยาลัย	<ol style="list-style-type: none"> 1. การเกิดภัยพิบัติต่าง ๆ เช่น อัคคีภัย วัตภัย และ อุทกภัย 2. การโจรกรรม 3. การจรรยาภายใน มหาวิทยาลัย 	ความเสี่ยงด้านความปลอดภัยจากอันตรายต่อชีวิตและทรัพย์สิน	ความเสี่ยงภายใน ความเสี่ยงภายนอก
7. การเบิกจ่ายค่าใช้จ่ายในการไปราชการ และค่าตอบแทนการปฏิบัติงานนอกเวลา ปฏิบัติงานปกติ อาจจะไม่สอดคล้องกับการปฏิบัติงานจริง	<ol style="list-style-type: none"> 1. บุคลากรเบิกเงินราชการตามสิทธิไม่ตรงกับความเป็นจริง เช่น ค่าเบี้ยเลี้ยง ค่าพาหนะ ค่าที่พัก 2. บุคลากรปฏิบัติงานโดยไม่รู้ไม่เข้าใจระเบียบ หรือ เข้าใจระเบียบฯ คลาดเคลื่อน 3. บุคลากรไม่ได้มีการปฏิบัติงานนอกเวลาปกติจริง แต่กลับมาขอเบิกค่าตอบแทนการปฏิบัติงานนอกเวลา 4. บุคลากร เบียดบังเวลาการปฏิบัติงานนอกเวลา ปฏิบัติงานปกติ โดยปฏิบัติงานไม่ครบถ้วนตามระยะเวลาที่ต้องปฏิบัติงานจริง แต่กลับมีการเบิกค่าตอบแทนการปฏิบัติงานนอกเวลาเต็มจำนวน 	ความเสี่ยงการทุจริต	ความเสี่ยงภายใน

การประเมินความเสี่ยง

ความเสี่ยง	ปัจจัยเสี่ยง	การวิเคราะห์ความเสี่ยง			ลำดับความเสี่ยง
		ระดับโอกาสที่จะเกิดเหตุการณ์ความเสี่ยง	ระดับความรุนแรงของผลกระทบ	ระดับความเสี่ยง	
1. มหาวิทยาลัยอาจมีรายรับและได้รับจัดสรรงบประมาณสนับสนุนมหาวิทยาลัยลดลง	<ol style="list-style-type: none"> นโยบายของภาครัฐในการจัดสรรงบประมาณสนับสนุนมหาวิทยาลัยลดลง รายได้และผลประโยชน์จากการบริหารทรัพย์สินและการบริการวิชาการลดลง การเรียกคืนเงินคงคลังของรัฐบาล การดำเนินงานของมหาวิทยาลัยในส่วนเกี่ยวกับการดำเนินงานทางการเงินมีความเสี่ยงต่อการขาดทุน 	1	1	1	6
2. มหาวิทยาลัยไม่ได้ใช้ทรัพย์สินที่มีอยู่ในการสร้างรายได้ให้มากขึ้น	<ol style="list-style-type: none"> การใช้ประโยชน์จากทรัพย์สินยังไม่คุ้มค่า ข้อบังคับ ระเบียบ ไม่เอื้อต่อการบริหารจัดการทรัพย์สินของมหาวิทยาลัย ช่องทางการแสวงหารายได้ยังมีข้อจำกัด 	2	5	10	3

การประเมินความเสี่ยง

ความเสี่ยง	ปัจจัยเสี่ยง	การวิเคราะห์ความเสี่ยง			ลำดับ ความเสี่ยง
		ระดับโอกาสที่จะเกิด เหตุการณ์ความเสี่ยง	ระดับความรุนแรง ของผลกระทบ	ระดับความเสี่ยง	
3. จำนวนการใช้งานระบบเทคโนโลยีสารสนเทศในการปฏิบัติงานของบุคลากรมหาวิทยาลัยไม่เป็นไปตามที่กำหนด	<ol style="list-style-type: none"> 1. การจัดทำและปรับปรุงแผนยุทธศาสตร์มหาวิทยาลัยดิจิทัลไม่สม่ำเสมอ 2. การรวบรวมข้อมูล และสารสนเทศหน่วยงานภายในมหาวิทยาลัย ไม่ครบถ้วน 3. ความเปลี่ยนแปลงทางด้านเทคโนโลยีสารสนเทศที่กระทบต่อการดำเนินพันธกิจของมหาวิทยาลัย ต้องใช้งบประมาณในการลงทุนสูงในการแก้ปัญหา 	3	3	3	4
4. มหาวิทยาลัยอาจปรากฏข่าวทางลบในสื่อสังคมออนไลน์	<ol style="list-style-type: none"> 1. เกิดการกระทำความผิดภายในมหาวิทยาลัย หรือการกระทำใดที่นำไปสู่ความเข้าใจที่ผิดในเรื่องที่ส่งผลกระทบสำคัญต่อชื่อเสียงและการดำเนินงานของมหาวิทยาลัย 2. มีสถานการณ์ที่อ่อนไหวในเรื่องที่ส่งผลกระทบสำคัญต่อการดำเนินงานของมหาวิทยาลัย ซึ่งมีความเสี่ยงต่อการแพร่กระจายข้อมูล หรือการวิพากษ์วิจารณ์เป็นวงกว้างในสื่อสังคม 	4	3	12	2

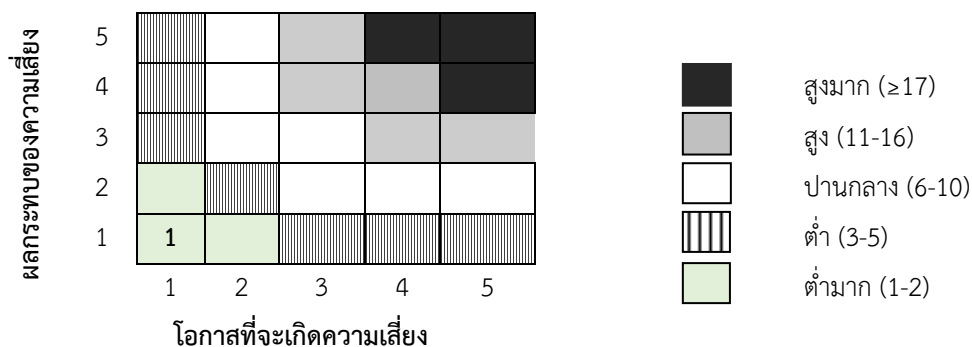
การประเมินความเสี่ยง

ความเสี่ยง	ปัจจัยเสี่ยง	การวิเคราะห์ความเสี่ยง			ลำดับ ความเสี่ยง
		ระดับโอกาสที่จะเกิด เหตุการณ์ความเสี่ยง	ระดับความรุนแรง ของผลกระทบ	ระดับความเสี่ยง	
	<p>ออนไลน์ ทำให้มหาวิทยาลัยถูกกล่าวถึงในแง่ลบ</p> <p>3. มีการใช้สื่อ และ social media ในการแพร่กระจาย</p> <p>4. ข้อมูล ข่าวสาร โดยไม่ได้มีการกลั่นกรองข้อเท็จจริง</p>				
5. บุคลากรของมหาวิทยาลัยอาจถูกฟ้องร้องจากการไม่ปฏิบัติตามระเบียบ และกฎหมาย	<p>1. บุคลากรไม่ปฏิบัติตามกฎหมายข้อบังคับระเบียบประกาศ ที่มหาวิทยาลัยกำหนดไว้</p> <p>2. การเปลี่ยนแปลงของระเบียบข้อกฎหมายภาครัฐที่เกี่ยวข้อง</p> <p>3. บุคลากรไม่มีความเข้าใจหรือไม่มีความรู้ในกฎระเบียบที่ต้องปฏิบัติ หรือไม่ได้ศึกษาและทำความเข้าใจในเนื้อหาที่เกี่ยวข้อง</p>	5	3	15	1
6. บุคลากร และ นักศึกษา ของมหาวิทยาลัยอาจได้รับอันตรายจากการใช้อาคารสถานที่ และ อุปกรณ์ ของมหาวิทยาลัย	<p>1. การเกิดภัยพิบัติต่าง ๆ เช่น อัคคีภัย วัตภัย และ อุทกภัย</p> <p>2. การโจรกรรม</p> <p>3. การจรรยาภายใน มหาวิทยาลัย</p>	3	5	15	1

การประเมินความเสี่ยง

ความเสี่ยง	ปัจจัยเสี่ยง	การวิเคราะห์ความเสี่ยง			ลำดับ ความเสี่ยง
		ระดับโอกาสที่จะเกิด เหตุการณ์ความเสี่ยง	ระดับความรุนแรง ของผลกระทบ	ระดับความเสี่ยง	
7. การเบิกจ่ายค่าใช้จ่ายในการไปราชการ และค่าตอบแทนการปฏิบัติงานนอกเวลาการปฏิบัติงานปกติ อาจจะไม่สอดคล้องกับการปฏิบัติงานจริง	<ol style="list-style-type: none"> บุคลากรเบิกเงินราชการตามสิทธิไม่ตรงกับความเป็นจริง เช่น ค่าที่พัก ค่าเบี้ยเลี้ยง ค่าพาหนะ บุคลากรปฏิบัติงานโดยไม่รู้ไม่เข้าใจระเบียบหรือเข้าใจระเบียบๆ คลาดเคลื่อน บุคลากรไม่ได้มีการปฏิบัติงานนอกเวลาปกติจริง แต่กลับมาขอเบิกค่าตอบแทนการปฏิบัติงานนอกเวลา บุคลากร เบียดบังเวลาการปฏิบัติงานนอกเวลาปฏิบัติงานปกติ โดยปฏิบัติงานไม่ครบถ้วนตามระยะเวลาที่ต้องปฏิบัติงานจริง แต่กลับมีการเบิกค่าตอบแทนการปฏิบัติงานนอกเวลาเต็มจำนวน 	1	3	3	5

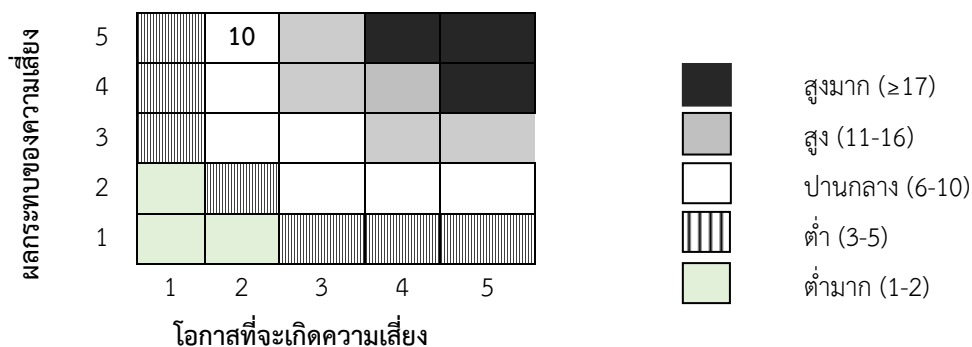
การจัดทำ Mapping : มหาวิทยาลัยอาจมีรายรับและได้รับจัดสรรงบประมาณสนับสนุนมหาวิทยาลัยลดลง



ระดับความถี่หรือโอกาสที่จะเกิดเหตุการณ์ความเสี่ยง (Likelihood: L)		
ระดับ	โอกาสที่จะเกิด	คำอธิบาย
5	สูงมาก	งบประมาณสนับสนุนจากภาครัฐ และรายได้และผลประโยชน์จากการบริหารทรัพย์สิน และการบริการวิชาการลดลงจากปีที่ผ่านมามากกว่าร้อยละ 20
4	สูง	งบประมาณสนับสนุนจากภาครัฐ และรายได้และผลประโยชน์จากการบริหารทรัพย์สิน และการบริการวิชาการลดลงจากปีที่ผ่านมาไม่เกินร้อยละ 20
3	ปานกลาง	งบประมาณสนับสนุนจากภาครัฐ และรายได้และผลประโยชน์จากการบริหารทรัพย์สิน และการบริการวิชาการลดลงจากปีที่ผ่านมาไม่เกินร้อยละ 15
2	น้อย	งบประมาณสนับสนุนจากภาครัฐ และรายได้และผลประโยชน์จากการบริหารทรัพย์สิน และการบริการวิชาการลดลงจากปีที่ผ่านมาไม่เกินร้อยละ 10
1	น้อยมาก	งบประมาณสนับสนุนจากภาครัฐ และรายได้และผลประโยชน์จากการบริหารทรัพย์สิน และการบริการวิชาการลดลงจากปีที่ผ่านมาไม่เกินร้อยละ 5

ระดับความรุนแรงของผลกระทบของความเสี่ยงที่จะเกิดขึ้นหากเกิดเหตุการณ์ความเสี่ยง (Consequence: c)		
ระดับ	ผลกระทบ	คำอธิบาย
5	สูงมาก	จำนวนโครงการที่สำคัญต่อการพัฒนามหาวิทยาลัยต้องยุติหรือถูกชะลอโครงการจำนวนมากกว่า 3 โครงการ
4	สูง	จำนวนโครงการที่สำคัญต่อการพัฒนามหาวิทยาลัยต้องยุติหรือถูกชะลอโครงการจำนวนไม่เกิน 3 โครงการ
3	ปานกลาง	จำนวนโครงการที่สำคัญต่อการพัฒนามหาวิทยาลัยต้องยุติหรือถูกชะลอโครงการจำนวนไม่เกิน 2 โครงการ
2	น้อย	จำนวนโครงการที่สำคัญต่อการพัฒนามหาวิทยาลัยต้องยุติหรือถูกชะลอโครงการจำนวน 1 โครงการ
1	น้อยมาก	ไม่มีโครงการที่สำคัญต่อการพัฒนามหาวิทยาลัยต้องยุติหรือถูกชะลอโครงการ

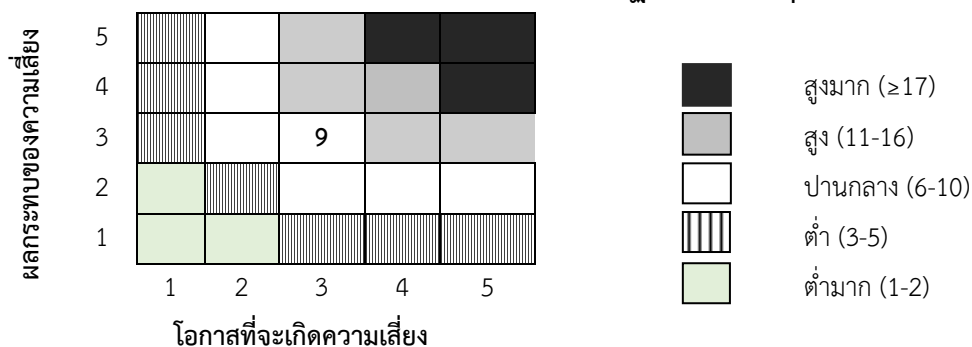
การจัดทำ Mapping : มหาวิทยาลัยไม่ได้ใช้ทรัพย์สินที่มีอยู่ในการสร้างรายได้ให้มากขึ้น



ระดับความถี่หรือโอกาสที่จะเกิดเหตุการณ์ความเสี่ยง (Likelihood: L)		
ระดับ	โอกาสที่จะเกิด	คำอธิบาย
5	สูงมาก	ไม่มีแผนการลงทุนในการบริการและผลิตภัณฑ์ใหม่ ๆ ในช่วง 4 ปี
4	สูง	ไม่มีแผนการลงทุนในการบริการและผลิตภัณฑ์ใหม่ ๆ ในช่วง 3 ปี
3	ปานกลาง	ไม่มีแผนการลงทุนในการบริการและผลิตภัณฑ์ใหม่ ๆ ในช่วง 2 ปี
2	น้อย	ไม่มีแผนการลงทุนในการบริการและผลิตภัณฑ์ใหม่ ๆ ในช่วง 1 ปี
1	น้อยมาก	มีแผนการลงทุนในการบริการและผลิตภัณฑ์ใหม่ ๆ

ระดับความรุนแรงของผลกระทบของความเสี่ยงที่จะเกิดขึ้นหากเกิดเหตุการณ์ความเสี่ยง (Consequence: c)		
ระดับ	ผลกระทบ	คำอธิบาย
5	สูงมาก	รายได้จากการบริหารทรัพย์สินที่มีอยู่เพิ่มขึ้นจากปีที่ผ่านมา น้อยกว่าร้อยละ 3
4	สูง	รายได้จากการบริหารทรัพย์สินที่มีอยู่เพิ่มขึ้นจากปีที่ผ่านมา น้อยกว่าร้อยละ 5
3	ปานกลาง	รายได้จากการบริหารทรัพย์สินที่มีอยู่เพิ่มขึ้นจากปีที่ผ่านมา น้อยกว่าร้อยละ 7
2	น้อย	รายได้จากการบริหารทรัพย์สินที่มีอยู่เพิ่มขึ้นจากปีที่ผ่านมา น้อยกว่าร้อยละ 10
1	น้อยมาก	รายได้จากการบริหารทรัพย์สินที่มีอยู่เพิ่มขึ้นจากปีที่ผ่านมา ไม่น้อยกว่าร้อยละ 10

การจัดทำ Mapping : จำนวนการใช้งานระบบเทคโนโลยีสารสนเทศในการปฏิบัติงานของบุคลากรมหาวิทยาลัยไม่เป็นไปตามที่กำหนด



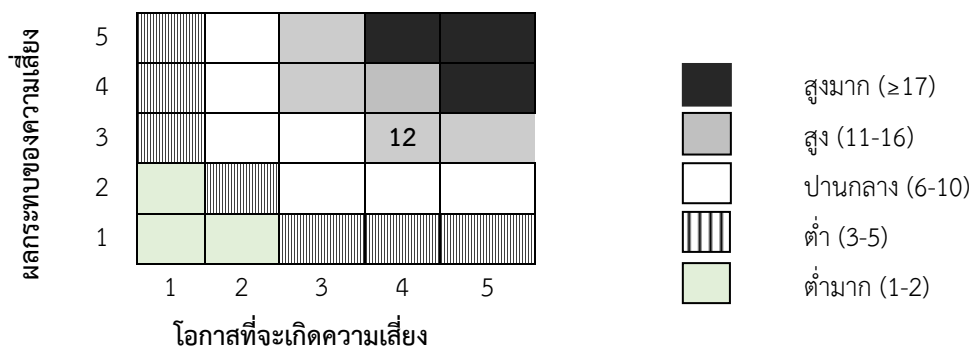
ระดับความถี่หรือโอกาสที่จะเกิดเหตุการณ์ความเสี่ยง (Likelihood: L)		
ระดับ	โอกาสที่จะเกิด	คำอธิบาย
5	สูงมาก	การใช้งานระบบเทคโนโลยีสารสนเทศในการปฏิบัติงานของบุคลากรมหาวิทยาลัยน้อยกว่าร้อยละ 50
4	สูง	การเข้าใช้งานระบบเทคโนโลยีสารสนเทศในการปฏิบัติงานของบุคลากรมหาวิทยาลัยมากกว่าร้อยละ 60
3	ปานกลาง	การเข้าใช้งานระบบเทคโนโลยีสารสนเทศในการปฏิบัติงานของบุคลากรมหาวิทยาลัยมากกว่าร้อยละ 70
2	น้อย	การเข้าใช้งานระบบเทคโนโลยีสารสนเทศในการปฏิบัติงานของบุคลากรมหาวิทยาลัยมากกว่าร้อยละ 80
1	น้อยมาก	การเข้าใช้งานระบบเทคโนโลยีสารสนเทศในการปฏิบัติงานของบุคลากรมหาวิทยาลัยมากกว่าร้อยละ 90

ระดับความรุนแรงของผลกระทบของความเสี่ยงที่จะเกิดขึ้นหากเกิดเหตุการณ์ความเสี่ยง (Consequence: C)		
ระดับ	ผลกระทบ	คำอธิบาย
5	สูงมาก	การนำระบบเทคโนโลยีสารสนเทศมาประยุกต์ใช้ในการปฏิบัติงานมีประสิทธิภาพ มีค่าเฉลี่ยเท่ากับ 1.00 - 1.49 อยู่ในระดับน้อยที่สุด
4	สูง	การนำระบบเทคโนโลยีสารสนเทศมาประยุกต์ใช้ในการปฏิบัติงานมีประสิทธิภาพ มีค่าเฉลี่ยเท่ากับ 1.50 - 2.49 อยู่ในระดับน้อย
3	ปานกลาง	การนำระบบเทคโนโลยีสารสนเทศมาประยุกต์ใช้ในการปฏิบัติงานมีประสิทธิภาพ มีค่าเฉลี่ยเท่ากับ 2.50 - 3.49 อยู่ในระดับปานกลาง
2	น้อย	การนำระบบเทคโนโลยีสารสนเทศมาประยุกต์ใช้ในการปฏิบัติงานมีประสิทธิภาพ มีค่าเฉลี่ยเท่ากับ 3.50 - 4.49 อยู่ในระดับมาก
1	น้อยมาก	การนำระบบเทคโนโลยีสารสนเทศมาประยุกต์ใช้ในการปฏิบัติงานมีประสิทธิภาพ มีค่าเฉลี่ยเท่ากับ 4.50 - 5.00 อยู่ในระดับมากที่สุด

หมายเหตุ

ระบบเทคโนโลยีสารสนเทศ ประกอบด้วย ระบบ SKRU Apps ระบบบริหารจัดการ และติดตามแผนปฏิบัติราชการ ระบบสารบัญอิเล็กทรอนิกส์ E-document ระบบประชุมอิเล็กทรอนิกส์ E-meeting ระบบฐานข้อมูลการลา ระบบบันทึกข้อตกลงความร่วมมือระหว่างองค์กร E-MOU ระบบ Google และ Microsoft	การปฏิบัติงาน ประกอบด้วย กระบวนการจัดการเรียนการสอน กระบวนการวางแผนกลยุทธ์และการติดตาม กระบวนการวิจัยและบริการวิชาการ กระบวนการบริหารทรัพยากรมนุษย์ กระบวนการดำเนินงานสารบรรณ	ประสิทธิภาพการปฏิบัติงานประกอบด้วย การลดขั้นตอนการทำงาน ความรวดเร็วในการเข้าถึงข้อมูลสารสนเทศ การมีฐานข้อมูลหลัก (Single Database) ในการตัดสินใจการทำงาน (ใช้การประเมินแบบ Rating Scale)
--	---	--

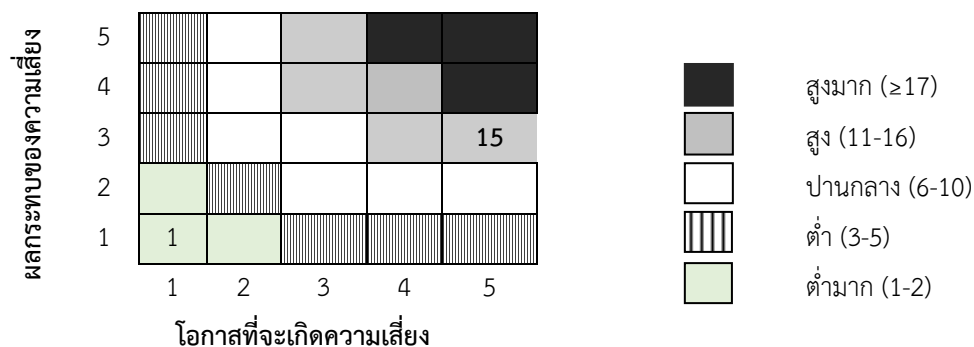
การจัดทำ Mapping : มหาวิทยาลัยอาจปรากฏข่าวทางลบในสื่อสังคมออนไลน์



ระดับความถี่หรือโอกาสที่จะเกิดเหตุการณ์ความเสี่ยง (Likelihood: L)		
ระดับ	โอกาสที่จะเกิด	คำอธิบาย
5	สูงมาก	ผลรายงาน จากการวิเคราะห์ข้อมูลโซเชียล แสดงค่าจากโพสต์ที่เกี่ยวข้องกับมหาวิทยาลัยในทางลบ (Negative Sentiment) โดยโอกาสเกิดขึ้นมากกว่าร้อยละ 90 หรือเกิดทุกสัปดาห์
4	สูง	ผลรายงาน จากการวิเคราะห์ข้อมูลโซเชียล แสดงค่าจากโพสต์ที่เกี่ยวข้องกับมหาวิทยาลัยในทางลบ (Negative Sentiment) โดยโอกาสเกิดขึ้นมากกว่าร้อยละ 50 หรือเกิดทุกเดือน
3	ปานกลาง	ผลรายงาน จากการวิเคราะห์ข้อมูลโซเชียล แสดงค่าจากโพสต์ที่เกี่ยวข้องกับมหาวิทยาลัยในทางลบ (Negative Sentiment) โดยโอกาสเกิดขึ้นมากกว่าร้อยละ 10 หรือเกิดทุก 3 เดือน
2	น้อย	ผลรายงาน จากการวิเคราะห์ข้อมูลโซเชียล แสดงค่าจากโพสต์ที่เกี่ยวข้องกับมหาวิทยาลัยในทางลบ (Negative Sentiment) โดยโอกาสเกิดขึ้นมากกว่าร้อยละ 5 หรือเกิดทุก 6 เดือน
1	น้อยมาก	ผลรายงาน จากการวิเคราะห์ข้อมูลโซเชียล แสดงค่าจากโพสต์ที่เกี่ยวข้องกับมหาวิทยาลัยในทางลบ (Negative Sentiment) โดยโอกาสเกิดขึ้นมากกว่าร้อยละ 1 หรือเกิดทุกปี

ระดับความรุนแรงของผลกระทบของความเสี่ยงที่เกิดขึ้นหากเกิดเหตุการณ์ความเสี่ยง (Consequence: c)		
ระดับ	ผลกระทบ	คำอธิบาย
5	สูงมาก	มีผลกระทบในระดับนานาชาติหรือมีการยกเลิกการดำเนินการใด ๆ กับมหาวิทยาลัยอันเกิดจากข่าวสารเชิงลบ (1 เหตุการณ์)
4	สูง	มีผลกระทบในระดับประเทศหรือมีการชะลอการดำเนินการใด ๆ กับมหาวิทยาลัย อันเกิดจากข่าวสารเชิงลบ
3	ปานกลาง	มีผลกระทบในระดับภูมิภาคหรือมีผลกระทบบางประการต่อการดำเนินการใด ๆ กับมหาวิทยาลัย อันเกิดจากข่าวสารเชิงลบ
2	น้อย	มีผลกระทบภายในมหาวิทยาลัยที่สามารถจัดการได้
1	น้อยมาก	ไม่มีผลกระทบกับมหาวิทยาลัย

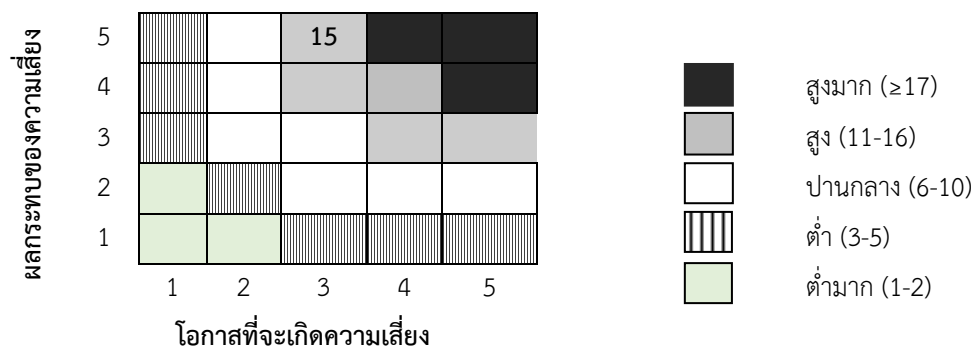
การจัดทำ Mapping : มหาวิทยาลัยอาจถูกฟ้องร้องจากการไม่ปฏิบัติตามระเบียบ และกฎหมาย



ระดับความถี่หรือโอกาสที่จะเกิดเหตุการณ์ความเสี่ยง (Likelihood: L)		
ระดับ	โอกาสที่จะเกิด	คำอธิบาย
5	สูงมาก	จำนวนเรื่องคดีความ ร้องเรียน และ ที่ถูกสอบสวนมี มูลความจริง จำนวน >12 เรื่อง
4	สูง	จำนวนเรื่องคดีความ ร้องเรียน และ ที่ถูกสอบสวนมี มูลความจริง จำนวน 10-12 เรื่อง
3	ปานกลาง	จำนวนเรื่องคดีความ ร้องเรียน และ ที่ถูกสอบสวนมี มูลความจริง จำนวน 7-9 เรื่อง
2	น้อย	จำนวนเรื่องคดีความ ร้องเรียน และ ที่ถูกสอบสวนมี มูลความจริง จำนวน 4-6 เรื่อง
1	น้อยมาก	จำนวนเรื่องคดีความ ร้องเรียน และ ที่ถูกสอบสวนมี มูลความจริง จำนวน 1-3 เรื่อง

ระดับความรุนแรงของผลกระทบของความเสี่ยงที่จะเกิดขึ้นหากเกิดเหตุการณ์ความเสี่ยง (Consequence: c)		
ระดับ	ผลกระทบ	คำอธิบาย
5	สูงมาก	ได้รับโทษทางวินัยฐานร้ายแรงและเกิดความเสียหายอย่างร้ายแรง
4	สูง	ได้รับโทษทางวินัยฐานร้ายแรงและเกิดความเสียหายต่อมหาวิทยาลัย
3	ปานกลาง	ได้รับโทษทางวินัย หรือมีคำสั่งให้รับผิดชอบ ละเอียดหรือศาลพิพากษาให้รับผิดชอบ
2	น้อย	ถูกตั้งกรรมการสอบสวนแต่ไม่ได้รับโทษหรือ โทษเล็กน้อยหรือมีเหตุผลโทษ ศาลสั่งรับฟ้อง แต่พิพากษาไม่มีมูล
1	น้อยมาก	ไม่มีผลกระทบหรือไม่ถูกตั้งกรรมการ สอบสวน หรือศาลสั่งไม่รับฟ้องหรือยกฟ้อง หรือไม่มี มูลความผิดจริง

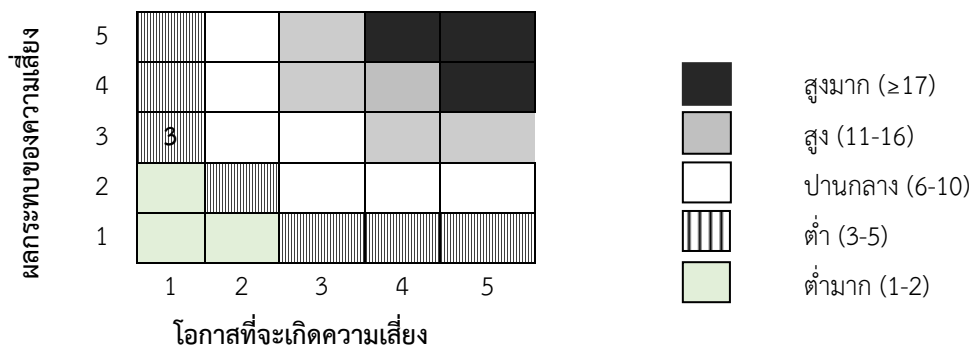
การจัดทำ Mapping : บุคลากรและนักศึกษาของมหาวิทยาลัยอาจได้รับอันตรายจากการใช้อาคารสถานที่และอุปกรณ์ของมหาวิทยาลัย



ระดับความถี่หรือโอกาสที่จะเกิดเหตุการณ์ความเสี่ยง (Likelihood: L)		
ระดับ	โอกาสที่จะเกิด	คำอธิบาย
5	สูงมาก	ความถี่ของการเกิดภัยต่าง ๆ 1 ครั้งต่อ 1 เดือน
4	สูง	ความถี่ของการเกิดภัยต่าง ๆ 1 ครั้งต่อ 3 เดือน
3	ปานกลาง	ความถี่ของการเกิดภัยต่าง ๆ 1 ครั้งต่อ 6 เดือน
2	น้อย	ความถี่ของการเกิดภัยต่าง ๆ 1 ครั้งต่อ 9 เดือน
1	น้อยมาก	ความถี่ของการเกิดภัยต่าง ๆ 1 ครั้งต่อ 12 เดือน

ระดับความรุนแรงของผลกระทบบของความเสียหายที่จะเกิดขึ้นหากเกิดเหตุการณ์ความเสี่ยง (Consequence: c)		
ระดับ	ผลกระทบ	คำอธิบาย
5	สูงมาก	มูลค่าความเสียหายมากกว่า 50,000 บาท หรือกระทบต่อชีวิตและสภาพจิตใจอย่างรุนแรง
4	สูง	มูลค่าความเสียหาย 40,001 – 50,000 บาท หรือกระทบต่อชีวิตและสภาพจิตใจอย่างมาก
3	ปานกลาง	มูลค่าความเสียหาย 30,001 – 40,000 บาท หรือกระทบต่อชีวิตและสภาพจิตใจปานกลาง
2	น้อย	มูลค่าความเสียหาย 20,001 – 30,000 บาท หรือกระทบต่อชีวิตและสภาพจิตใจน้อย
1	น้อยมาก	มูลค่าความเสียหาย 0 – 20,000 บาท หรือกระทบต่อชีวิตและสภาพจิตใจน้อยมาก

การจัดทำ Mapping : การเบิกจ่ายค่าใช้จ่ายในการไปราชการ และค่าตอบแทนการปฏิบัติงานนอกเวลาการปฏิบัติงานปกติ อาจจะไม่สอดคล้องกับการปฏิบัติงานจริง



ระดับความถี่หรือโอกาสที่จะเกิดเหตุการณ์ความเสี่ยง (Likelihood: L)		
ระดับ	โอกาสที่จะเกิด	คำอธิบาย
5	สูงมาก	เกิดขึ้นบ่อยมาก ไม่มีมาตรการควบคุมการใช้กฎระเบียบข้อบังคับ
4	สูง	มีโอกาสดังกล่าวบ่อย มีมาตรการควบคุมการใช้กฎระเบียบข้อบังคับอย่างเคร่งครัด
3	ปานกลาง	มีโอกาสดังกล่าว นาน ๆ ครั้ง โดยมีการใช้กฎระเบียบข้อบังคับ
2	น้อย	เกิดขึ้นน้อยนาน ๆ ครั้ง ยึดถือกฎระเบียบข้อบังคับร่วมกัน
1	น้อยมาก	เกิดขึ้นน้อยมากหรือไม่เคยเกิดขึ้น ให้ความร่วมมือในการใช้กฎระเบียบข้อบังคับ

ระดับความรุนแรงของผลกระทบของความเสี่ยงที่จะเกิดขึ้นหากเกิดเหตุการณ์ความเสี่ยง (Consequence: c)		
ระดับ	ผลกระทบ	คำอธิบาย
5	สูงมาก	สูญเสียงบประมาณ ทรัพยากรจำนวนมาก เสื่อมเสียชื่อเสียง และขาดความน่าเชื่อถือ ได้รับโทษทางวินัยฐานร้ายแรง
4	สูง	สูญเสียงบประมาณ จำนวนมาก เสื่อมเสียชื่อเสียง และขาดความน่าเชื่อถือ ได้รับโทษทางวินัย
3	ปานกลาง	ขาดความเสียหาย มีผลเสียต่อการปฏิบัติงาน ขาดความน่าเชื่อถือ
2	น้อย	ขาดความเสียหาย มีผลเสียต่อการปฏิบัติงาน
1	น้อยมาก	มีผลเสียต่อการปฏิบัติงาน

แผนบริหารความเสี่ยงของมหาวิทยาลัยราชภัฏสงขลา ปีงบประมาณ พ.ศ. 2567

(ดำเนินการระหว่าง 1 ตุลาคม 2566 – 30 กันยายน 2567)

ความเสี่ยง	ปัจจัยเสี่ยง	ดัชนีชี้วัดความเสี่ยงหลัก (KRI)	ระดับ ความเสี่ยง	วิธีบริหาร ความเสี่ยง	การจัดการความเสี่ยง (แผนงาน/กิจกรรม)	กำหนดเสร็จ/ ผู้รับผิดชอบ
1. ความเสี่ยงด้านปฏิบัติงานตามกฎหมาย ระเบียบข้อบังคับที่เกี่ยวข้อง						
มหาวิทยาลัยอาจถูกฟ้องร้องจากการไม่ปฏิบัติตามระเบียบและกฎหมาย	<ol style="list-style-type: none"> บุคลากรไม่ปฏิบัติตามกฎหมายข้อบังคับ ระเบียบ ประกาศ ที่มหาวิทยาลัยกำหนดไว้ การเปลี่ยนแปลงของระเบียบข้อกฎหมายภาครัฐที่เกี่ยวข้อง บุคลากรไม่มีความเข้าใจหรือไม่มีความรู้ในกฎระเบียบที่ต้องปฏิบัติ หรือไม่ได้ศึกษาและทำความเข้าใจในเนื้อหาที่เกี่ยวข้อง 	จำนวนเรื่องคดีความร้องเรียน และที่ถูกสอบสวนมีมูลความจริงไม่เกิน 3 เรื่อง	15 สูง	การควบคุม ความเสี่ยง	<ol style="list-style-type: none"> อบรมสัมมนา/ ชักซ้อมทำความเข้าใจ/ ให้ความรู้เกี่ยวกับข้อกฎหมาย และ ระเบียบ ข้อ บัง คับ ที่ผิดพลาดบ่อย ๆ กำหนดบทลงโทษที่ชัดเจน เช่น ตักเตือน ภาคทัณฑ์ การดำเนินคดีตามกฎหมาย ประชาสัมพันธ์กฎระเบียบที่มหาวิทยาลัยกำหนดหลากหลายช่องทาง จัดทำแผนการบริหารความเสี่ยงด้านทุจริต จัดทำแผนป้องกันการทุจริต 	30 กันยายน 2567 - รองอธิการบดี - คณบดีทุกคณะ - ผู้อำนวยการสำนัก/ สถาบัน - สำนักงานอธิการบดี - งานนิติการ - สำนักส่งเสริมวิชาการ และงานทะเบียน

แผนบริหารความเสี่ยงของมหาวิทยาลัยราชภัฏสงขลา ปีงบประมาณ พ.ศ. 2567

(ดำเนินการระหว่าง 1 ตุลาคม 2566 – 30 กันยายน 2567)

ความเสี่ยง	ปัจจัยเสี่ยง	ดัชนีชี้วัดความเสี่ยงหลัก (KRI)	ระดับ ความเสี่ยง	วิธีบริหาร ความเสี่ยง	การจัดการความเสี่ยง (แผนงาน/กิจกรรม)	กำหนดเสร็จ/ ผู้รับผิดชอบ
2. ความเสี่ยงด้านความปลอดภัยจากอันตรายต่อชีวิตและทรัพย์สิน						
บุคลากรและนักศึกษา ของมหาวิทยาลัยอาจ ได้รับอันตรายจากการใช้ อาคารสถานที่ และ อุปกรณ์ของมหาวิทยาลัย	1. การเกิดภัยพิบัติต่าง ๆ เช่น อัคคีภัย วัตภัย และอุทกภัย 2. การโจรกรรม 3. การจลาจลภายใน มหาวิทยาลัย	ความถี่ของการเกิด ภัยต่าง ๆ 1 ครั้งต่อ 6 เดือน	15 สูง	การควบคุม ความเสี่ยง	1. จัดทำแผนการบริหารจัดการ น้ำร่วมกับหน่วยงานภายนอก 2. สำรวจสภาพอาคาร และ อุปกรณ์ป้องกันอัคคีภัย 3. กำหนดพื้นที่การตรวจตรา และการปฏิบัติหน้าที่ให้รัดกุม และเข้มงวดขึ้น 4. ให้ความรู้เรื่อง ข้อชี้ปลอดภัย ด้วยวินัยจราจรและรณรงค์ การปฏิบัติตามระเบียบและ วินัยจราจร 5. จัดเจ้าหน้าที่รักษาความ ปลอดภัยดูแลอำนวยความสะดวกตามสี่แยกหรือ ทางแยกร่วม	30 กันยายน 2567 - รองอธิการบดีฝ่าย บริหารและวิทยาเขต - คณบดีทุกคณะ - ผู้อำนวยการสำนัก/ สถาบัน - สำนักงานอธิการบดี (หน่วยอนุรักษ์ พลังงาน/ งานบริการ ส ต า น ที่ แ ล ะ สิ่งแวดล้อม

แผนบริหารความเสี่ยงของมหาวิทยาลัยราชภัฏสงขลา ปีงบประมาณ พ.ศ. 2567
(ดำเนินการระหว่าง 1 ตุลาคม 2566 – 30 กันยายน 2567)

ความเสี่ยง	ปัจจัยเสี่ยง	ดัชนีชี้วัดความเสี่ยงหลัก (KRI)	ระดับความเสี่ยง	วิธีบริหารความเสี่ยง	การจัดการความเสี่ยง (แผนงาน/กิจกรรม)	กำหนดเสร็จ/ผู้รับผิดชอบ
3. ความเสี่ยงทางด้านกลยุทธ์						
มหาวิทยาลัยอาจปรากฏข่าวทางลบในสื่อสังคมออนไลน์	<ol style="list-style-type: none"> เกิดการกระทำความผิดภายในมหาวิทยาลัย หรือการกระทำใดที่นำไปสู่ความเข้าใจที่ผิด ในเรื่องที่ส่งผลกระทบต่อชื่อเสียงและการดำเนินงานของมหาวิทยาลัย มีสถานการณ์ที่อ่อนไหวในเรื่องที่ส่งผลกระทบต่อ การดำเนินงานของมหาวิทยาลัย ซึ่งมีความเสี่ยงต่อการแพร่กระจายข้อมูล หรือ การวิพากษ์วิจารณ์ เป็นวงกว้างในสื่อสังคมออนไลน์ ทำให้มหาวิทยาลัยถูกกล่าวถึงในแง่ลบ มีการใช้สื่อและ social media ในการแพร่กระจายข้อมูล ข่าวสาร โดยไม่ได้มีการกลั่นกรองข้อเท็จจริง (Fake News) และถึงแม้จะได้รับทราบข้อเท็จจริงแล้ว ก็อาจจะไม่ได้มีการแก้ไขในสิ่งที่สื่อสารออกไปแล้ว 	ผลรายงานจากการวิเคราะห์ ข้อมูลในโซเชียล แสดงค่าจากโพสต์ที่เกี่ยวข้องกับมหาวิทยาลัยในทางลบ (Negative Sentiment) โดยโอกาสเกิดขึ้นมากกว่าร้อยละ 10 หรือเกิดทุก 3 เดือน	12	การควบคุมความเสี่ยง	<ol style="list-style-type: none"> จัดทำนโยบายและแนวปฏิบัติการใช้สื่อสังคมออนไลน์ (Social Media) ของบุคลากรมหาวิทยาลัย ราชภัฏสงขลา และถ่ายทอดให้กับทุกหน่วยงานภายในมหาวิทยาลัยให้ยึดถือปฏิบัติ จัดทำข้อบังคับมหาวิทยาลัย ราชภัฏสงขลา ว่าด้วยประมวลจริยธรรมของนายคณาจารย์มหาวิทยาลัย กรรมการสภามหาวิทยาลัย ผู้บริหาร บุคลากรของมหาวิทยาลัย ผู้เรียน คณะกรรมการและคณะอนุกรรมการ พ.ศ. 2564 	30 กันยายน 2567 - รองอธิการบดีฝ่ายบริหาร - รองอธิการบดีฝ่ายวางแผนและงบประมาณ - ผู้อำนวยการสำนักวิทยบริการและเทคโนโลยีสารสนเทศ - ผู้อำนวยการสำนักงานอธิการบดี

แผนบริหารความเสี่ยงของมหาวิทยาลัยราชภัฏสงขลา ปีงบประมาณ พ.ศ. 2567

(ดำเนินการระหว่าง 1 ตุลาคม 2566 – 30 กันยายน 2567)

ความเสี่ยง	ปัจจัยเสี่ยง	ดัชนีชี้วัดความเสี่ยงหลัก (KRI)	ระดับ ความเสี่ยง	วิธีบริหาร ความเสี่ยง	การจัดการความเสี่ยง (แผนงาน/กิจกรรม)	กำหนดเสร็จ/ ผู้รับผิดชอบ
					3. เพิ่มทักษะความรู้บุคลากรด้านการจัดการด้านภาพลักษณ์และการสื่อสารในภาวะวิกฤต 4. ใช้เครื่องมือ Social Analytics วิเคราะห์เหตุการณ์ ควบคุม และวางแผนจัดการความเสี่ยง	

แผนบริหารความเสี่ยงของมหาวิทยาลัยราชภัฏสงขลา ปีงบประมาณ พ.ศ. 2567

(ดำเนินการระหว่าง 1 ตุลาคม 2566 – 30 กันยายน 2567)

ความเสี่ยง	ปัจจัยเสี่ยง	ดัชนีชี้วัดความเสี่ยงหลัก (KRI)	ระดับ ความเสี่ยง	วิธีบริหาร ความเสี่ยง	การจัดการความเสี่ยง (แผนงาน/กิจกรรม)	กำหนดเสร็จ/ ผู้รับผิดชอบ
4. ความเสี่ยงด้านการเงิน						
1. มหาวิทยาลัยไม่ได้ใช้ทรัพย์สินที่มีอยู่ในการสร้างรายได้ให้มากขึ้น	1. การใช้ประโยชน์จากทรัพย์สินยังไม่คุ้มค่า 2. ข้อบังคับ ระเบียบ ไม่เอื้อต่อการบริหารจัดการทรัพย์สินของมหาวิทยาลัย 3. ช่องทางการแสวงหารายได้ยังมีข้อจำกัด	รายรับจากการบริหารทรัพย์สินที่มีอยู่เพิ่มขึ้นจากปีที่ผ่านมา น้อยกว่าร้อยละ 7	10 ปานกลาง	การควบคุม ความเสี่ยง	1. แต่งตั้งคณะกรรมการจัดทำแผนจัดหารายได้ และผลประโยชน์ของมหาวิทยาลัย 2. ศึกษาและวิเคราะห์รูปแบบการบริหารทรัพย์สินและการหารายได้ 3. จัดทำแผนการจัดหารายได้ และ ผล ประ โย ช น์ มหาวิทยาลัยราชภัฏสงขลา 4. ทบทวนระเบียบที่เกี่ยวข้องกับการบริหารทรัพย์สินเพื่อก่อให้เกิดรายได้ 5. จัดโครงการ/กิจกรรม สร้างรายได้เพื่อบริหารมหาวิทยาลัยอย่างยั่งยืน ดังนี้	30 กันยายน 2567 - รองอธิการบดี ทุกฝ่าย - ผู้อำนวยการสำนักงานอธิการบดี (งานบริหารทรัพย์สิน)

แผนบริหารความเสี่ยงของมหาวิทยาลัยราชภัฏสงขลา ปีงบประมาณ พ.ศ. 2567
(ดำเนินการระหว่าง 1 ตุลาคม 2566 – 30 กันยายน 2567)

ความเสี่ยง	ปัจจัยเสี่ยง	ดัชนีชี้วัดความเสี่ยงหลัก (KRI)	ระดับ ความเสี่ยง	วิธีบริหาร ความเสี่ยง	การจัดการความเสี่ยง (แผนงาน/กิจกรรม)	กำหนดเสร็จ/ ผู้รับผิดชอบ
					5.1 บริหารจัดการพื้นที่เศรษฐกิจ เพื่อก่อให้เกิดรายได้อย่างยั่งยืน 5.2 บริหารจัดการสิ่งปลูกสร้างเพื่อ ก่อให้เกิดรายได้อย่างยั่งยืน	
2. มหาวิทยาลัยอาจ มีรายรับและได้รับ จัดสรรงบประมาณ สนับสนุนมหาวิทยาลัย ลดลง	1. นโยบายของภาครัฐในการ จัดสรรงบประมาณสนับสนุน มหาวิทยาลัยลดลง 2. รายได้และผลประโยชน์จาก การบริหารทรัพย์สิน และ การบริการวิชาการลดลง 3. การเรียกคืนเงินคงคลังของ รัฐบาล 4. การดำเนินงานของ มหาวิทยาลัยในส่วนเกี่ยวกับ การดำเนินงานทางการเงินมี ความเสี่ยงต่อการขาดทุน	งบประมาณสนับสนุน จากภาครัฐ และ รายได้ และ ผลประโยชน์จากการ บริหารทรัพย์สิน และ การบริการวิชาการ ลดลงจากปีที่ผ่านมา ไม่เกินร้อยละ 5	1	การควบคุม ความเสี่ยง	ความเสี่ยงต่ำมาก อยู่ในระดับที่ยอมรับได้	30 กันยายน 2567 - รองอธิการบดีฝ่ายวางแผน และงบประมาณ - ผู้อำนวยการสำนักงาน อธิการบดี (กองนโยบาย และแผน)

แผนบริหารความเสี่ยงของมหาวิทยาลัยราชภัฏสงขลา ปีงบประมาณ พ.ศ. 2567
(ดำเนินการระหว่าง 1 ตุลาคม 2566 – 30 กันยายน 2567)

ความเสี่ยง	ปัจจัยเสี่ยง	ดัชนีชี้วัดความเสี่ยงหลัก (KRI)	ระดับ ความเสี่ยง	วิธีบริหาร ความเสี่ยง	การจัดการความเสี่ยง (แผนงาน/กิจกรรม)	กำหนดเสร็จ/ ผู้รับผิดชอบ
5. ความเสี่ยงด้านปฏิบัติงาน						
จำนวนการใช้งานระบบเทคโนโลยีสารสนเทศในการปฏิบัติงานของบุคลากรมหาวิทยาลัยไม่เป็นไปตามที่กำหนด	<ol style="list-style-type: none"> 1. การจัดทำและปรับปรุงแผนยุทธศาสตร์มหาวิทยาลัยดิจิทัลไม่สม่ำเสมอ 2. การรวบรวมข้อมูล และสารสนเทศหน่วยงานภายในมหาวิทยาลัยไม่ครบถ้วน 3. ความเปลี่ยนแปลงทางด้านเทคโนโลยีสารสนเทศที่กระทบต่อการดำเนินพันธกิจของมหาวิทยาลัย ต้องใช้งบประมาณในการลงทุนสูงในการแก้ปัญหา 	ความถี่ของการเข้าใช้งานเทคโนโลยีสารสนเทศของมหาวิทยาลัย น้อยกว่าร้อยละ 50	ปานกลาง (9)	การควบคุมความเสี่ยง	<ol style="list-style-type: none"> 1. ผลักดันให้มีการนำเทคโนโลยีสารสนเทศมาใช้ในกิจกรรมการเรียนการสอน และกิจกรรมในการปฏิบัติงาน และทุกพันธกิจของมหาวิทยาลัย 2. ผลักดันให้มีการพัฒนาหลักสูตรออนไลน์เพื่อรองรับการเรียนการสอนในรูปแบบการเรียนรู้ตลอดชีวิต Life Long Learning 3. ผลักดันให้นักศึกษาและบุคลากรใช้ Application ที่มีอยู่ของมหาวิทยาลัยให้เกิดประสิทธิผลสูงสุด 	<p>30 มิ.ย. 67</p> <ul style="list-style-type: none"> - รองอธิการบดีฝ่ายวางแผนและงบประมาณ - ผู้อำนวยการสำนักวิทยบริการและเทคโนโลยีสารสนเทศ

แผนบริหารความเสี่ยงของมหาวิทยาลัยราชภัฏสงขลา ปีงบประมาณ พ.ศ. 2567
(ดำเนินการระหว่าง 1 ตุลาคม 2566 – 30 กันยายน 2567)

ความเสี่ยง	ปัจจัยเสี่ยง	ดัชนีชี้วัดความเสี่ยงหลัก (KRI)	ระดับ ความเสี่ยง	วิธีบริหาร ความเสี่ยง	การจัดการความเสี่ยง (แผนงาน/กิจกรรม)	กำหนดเสร็จ/ ผู้รับผิดชอบ
					<p>4. พัฒนาบุคลากรให้มีทักษะและแนวคิดที่สามารถประยุกต์และใช้งานเทคโนโลยีสารสนเทศในการทำงานทุกพันธกิจที่เกิดขึ้นในมหาวิทยาลัยอย่างมีประสิทธิภาพและประสิทธิผล</p> <p>5. จัดหาระบบวัสดุ ครุภัณฑ์ที่เกี่ยวข้อง มาสนับสนุนและควบคุม การทำงานเพื่อขับเคลื่อนมหาวิทยาลัยไปสู่มหาวิทยาลัยดิจิทัล</p>	

แผนบริหารความเสี่ยงของมหาวิทยาลัยราชภัฏสงขลา ปีงบประมาณ พ.ศ. 2567
(ดำเนินการระหว่าง 1 ตุลาคม 2566 – 30 กันยายน 2567)

ความเสี่ยง	ปัจจัยเสี่ยง	ดัชนีชี้วัดความเสี่ยงหลัก (KRI)	ระดับ ความเสี่ยง	วิธีบริหาร ความเสี่ยง	การจัดการความเสี่ยง (แผนงาน/กิจกรรม)	กำหนดเสร็จ/ ผู้รับผิดชอบ
6. ความเสี่ยงด้านการทุจริต						
การเบิกจ่าย ค่าใช้จ่ายในการ ไปราชการ และ ค่าตอบแทนการ ปฏิบัติงานนอกเวลา การปฏิบัติงานปกติ อาจจะไม่สอดคล้องกับ การปฏิบัติงานจริง	<ol style="list-style-type: none"> บุคลากรเบิกเงินราชการตามสิทธิ ไม่ตรงกับความเป็นจริง เช่น ค่าที่พักค่าเบี้ยเลี้ยง ค่าพาหนะ บุคลากรปฏิบัติงานโดยไม่รู้ ไม่เข้าใจระเบียบ หรือเข้าใจ ระเบียบฯ คลาดเคลื่อน บุคลากรไม่ได้มีการปฏิบัติงาน นอกเวลาปกติจริง แต่กลับมาขอ เบิกค่าตอบแทนการปฏิบัติงาน นอกเวลา บุคลากร เบียดบังเวลาการ ปฏิบัติงานนอกเวลาปฏิบัติงาน ปกติ โดยปฏิบัติงานไม่ครบถ้วน ตามระยะเวลาที่ต้องปฏิบัติงานจริง แต่กลับมีการเบิกค่าตอบแทนการ ปฏิบัติงานนอกเวลาเต็มจำนวน 	ไม่มีข้อร้องเรียนการ ทุจริต	3	การควบคุม ความเสี่ยง	<p>มีการติดตามเฝ้าระวังตาม ความเหมาะสม ดังนี้</p> <ol style="list-style-type: none"> จัดทำแนวทางปฏิบัติและ ประชาสัมพันธ์เกี่ยวกับ การเบิกจ่ายค่าใช้จ่ายใน การไปราชการ และการ เบิกค่าตอบแทนในการ ปฏิบัติงานนอกเวลาปกติ ควบคุม กำกับ ดูแลการ เบิกจ่ายอย่างเคร่งครัด จัดให้มีช่องทางร้องเรียน และแจ้งเบาะแสการทุจริต จัดอบรมเพื่อเสริมสร้าง คุณธรรมและจริยธรรมใน การป้องกันการทุจริตและ ประพฤติมิชอบ 	30 กันยายน 2567 - รองอธิการบดี - คณบดีทุกคณะ - ผู้อำนวยการสำนัก/สถาบัน - สำนักงาน อธิการบดี (งานคลัง งานนิติการ) - หน่วยตรวจสอบภายใน

ภาคผนวก

1. คำสั่งสภามหาวิทยาลัยราชภัฏสงขลาที่ 20/2565 เรื่อง แต่งตั้งคณะกรรมการบริหารความเสี่ยง
2. คำสั่งสภามหาวิทยาลัยราชภัฏสงขลาที่ 24/2565 เรื่อง แต่งตั้งคณะกรรมการบริหารความเสี่ยง
3. คำสั่งมหาวิทยาลัยราชภัฏสงขลาที่ 2898/2565 เรื่อง แต่งตั้งอนุกรรมการบริหารความเสี่ยง
4. คำสั่งมหาวิทยาลัยราชภัฏสงขลาที่ 2600/2566 เรื่อง แต่งตั้งอนุกรรมการบริหารความเสี่ยง
(เพิ่มเติม)



คำสั่งสภามหาวิทยาลัยราชภัฏสงขลา
ที่ ๖๐ /๒๕๖๕
เรื่อง แต่งตั้งคณะกรรมการบริหารความเสี่ยง

เพื่อเป็นการแต่งตั้งคณะกรรมการบริหารความเสี่ยงให้เป็นตามข้อบังคับมหาวิทยาลัยราชภัฏสงขลา ว่าด้วยธรรมาภิบาล พ.ศ. ๒๕๖๕ เป็นไปด้วยความเรียบร้อย

อาศัยอำนาจตามความในมาตรา ๑๘ (๑๔) แห่งพระราชบัญญัติมหาวิทยาลัยราชภัฏ พ.ศ. ๒๕๔๗ ประกอบกับข้อ ๑๕ ของข้อบังคับมหาวิทยาลัยราชภัฏสงขลา ว่าด้วยธรรมาภิบาล พ.ศ. ๒๕๖๕ สภามหาวิทยาลัยราชภัฏสงขลา ในคราวประชุมครั้งที่ ๗/๒๕๖๕ วันที่ ๘ ตุลาคม ๒๕๖๕ จึงมีมติเห็นชอบแต่งตั้งคณะกรรมการบริหารความเสี่ยง ประกอบด้วย

๑. ศาสตราจารย์ ดร.วินัย ประหลมภ์กาญจน์	กรรมการสภามหาวิทยาลัย ผู้ทรงคุณวุฒิ	ประธานกรรมการ
๒. อธิการบดีมหาวิทยาลัยราชภัฏสงขลา		กรรมการ
๓. อาจารย์พิเชษฐ์ จันทวี	รองอธิการบดี	กรรมการ
๔. ผู้ช่วยศาสตราจารย์นาถนเรศ อากาศสุวรรณ	รองอธิการบดี	กรรมการ
๕. ผู้ช่วยศาสตราจารย์ ดร.บ็องศักดิ์ ทองเนื้อแข็ง	ผู้แทนคณบดี	กรรมการ
๖. อาจารย์ ดร.มุตตาส มีระมาน	ผู้แทนคณบดี	กรรมการ
๗. อาจารย์เสรี ชะนะ	ผู้แทนผู้อำนวยการ สถาบัน/สำนัก	กรรมการ
๘. อาจารย์เอมอร อ่าวสกุล	บุคลากรสายวิชาการ	กรรมการ
๙. อาจารย์ ดร.สุชีวรรณ ยอยรัฐรอบ	บุคลากรสายวิชาการ	กรรมการ
๑๐. นางวิรัชรา ตันติพงษ์	บุคลากรสายสนับสนุน	กรรมการ
๑๑. นางวลัยพร พรหมเทพ	บุคลากรสายสนับสนุน	กรรมการ
๑๒. ผู้อำนวยการสำนักงานอธิการบดี		กรรมการ และเลขานุการ
๑๓. นางสาวอุบลทิพย์ ทองซึ้ง		ผู้ช่วยเลขานุการ

ให้คณะกรรมการมีหน้าที่ตามข้อ ๑๗ ของข้อบังคับมหาวิทยาลัยราชภัฏสงขลา ว่าด้วยธรรมาภิบาล พ.ศ. ๒๕๖๕ ทั้งนี้ ตั้งแต่บัดนี้เป็นต้นไป โดยให้มีวาระการดำรงตำแหน่ง ๒ ปี หรือจนกว่าจะมีคำสั่งเป็นอย่างอื่น

สั่ง ณ วันที่ ๘ ตุลาคม พ.ศ. ๒๕๖๕

(ศาสตราจารย์กิตติคุณ ดร.บวรศักดิ์ อุวรรณโณ)
นายกสภามหาวิทยาลัยราชภัฏสงขลา



คำสั่งสภามหาวิทยาลัยราชภัฏสงขลา
ที่ ๒๔ /๒๕๖๕
เรื่อง แต่งตั้งคณะกรรมการบริหารความเสี่ยง

ด้วย นางวลัยพร พรหมเทพ คณะกรรมการบริหารความเสี่ยง ตามคำสั่งสภามหาวิทยาลัยราชภัฏสงขลา ที่ ๒๐/๒๕๖๕ สั่ง ณ วันที่ ๘ ตุลาคม พ.ศ. ๒๕๖๕ ได้มีหนังสือลงวันที่ ๔ พฤศจิกายน ๒๕๖๕ ขอลาออกจากตำแหน่งคณะกรรมการตามคำสั่งดังกล่าว ดังนั้น เพื่อให้ดำเนินงานการบริหารความเสี่ยงเป็นไปด้วยความเรียบร้อย จึงจำเป็นต้องแต่งตั้งคณะกรรมการบริหารความเสี่ยงแทนตำแหน่งที่ว่าง

อาศัยอำนาจตามความในมาตรา ๑๘ (๑๔) แห่งพระราชบัญญัติมหาวิทยาลัยราชภัฏ พ.ศ. ๒๕๔๗ ประกอบกับข้อ ๑๕ และข้อ ๑๖ วรรคสามของข้อบังคับมหาวิทยาลัยราชภัฏสงขลา ว่าด้วยธรรมาภิบาล พ.ศ. ๒๕๖๕ สภามหาวิทยาลัยราชภัฏสงขลาในคราวประชุมครั้งที่ ๘/๒๕๖๕ วันที่ ๑๒ พฤศจิกายน ๒๕๖๕ จึงมีมติเห็นชอบแต่งตั้งคณะกรรมการบริหารความเสี่ยงแทนตำแหน่งที่ว่าง ดังนี้

นางสโรชา บริสุทธิ์ บุคลากรสายสนับสนุน กรรมการ

ทั้งนี้ ตั้งแต่บัดนี้เป็นต้นไป โดยให้มีวาระเท่าที่เหลืออยู่ของผู้ซึ่งตนแทนหรือจนกว่าจะมีคำสั่งเป็นอย่างอื่น

สั่ง ณ วันที่ ๑๒ พฤศจิกายน พ.ศ. ๒๕๖๕

(ศาสตราจารย์กิตติคุณ ดร.บวรศักดิ์ อุวรรณโณ)

นายกสภามหาวิทยาลัยราชภัฏสงขลา



คำสั่งมหาวิทยาลัยราชภัฏสงขลา
ที่ ๒๘๙๙/๒๕๖๕

เรื่อง แต่งตั้งคณะกรรมการบริหารความเสี่ยง มหาวิทยาลัยราชภัฏสงขลา

อาศัยอำนาจตามพระราชบัญญัติวินัยการเงินการคลังของรัฐ พ.ศ. ๒๕๖๑ มาตรา ๗๙ บัญญัติให้หน่วยงานของรัฐจัดให้มีการตรวจสอบภายใน การควบคุมภายใน และการบริหารจัดการความเสี่ยง โดยให้ถือปฏิบัติตามหลักเกณฑ์กระทรวงการคลังว่าด้วยมาตรฐานและหลักเกณฑ์ปฏิบัติการบริหารจัดการความเสี่ยงสำหรับหน่วยงานของรัฐ พ.ศ. ๒๕๖๒ ประกอบกับเกณฑ์การประเมินคุณภาพการศึกษาภายใน องค์ประกอบที่ ๕ ตัวบ่งชี้ที่ ๕.๒ (ข้อ ๓) กำหนดให้มหาวิทยาลัยดำเนินงานตามแผนบริหารความเสี่ยงที่เป็นผลจากการวิเคราะห์และระบุปัจจัยเสี่ยงที่เกิดจากปัจจัยภายนอก หรือปัจจัยที่ไม่สามารถควบคุมได้ที่ส่งผลต่อการดำเนินงานตามพันธกิจของสถาบันและให้ระดับความเสี่ยงลดลงจากเดิม อย่างน้อย ๑ เรื่อง

เพื่อให้การดำเนินงานบริหารความเสี่ยงของมหาวิทยาลัยราชภัฏสงขลา เป็นไปอย่างต่อเนื่องมีประสิทธิภาพและเกิดประโยชน์สูงสุด อาศัยอำนาจตามมาตรา ๓๑(๑) แห่งพระราชบัญญัติมหาวิทยาลัยราชภัฏ พ.ศ. ๒๕๔๗ จึงขอยกเลิกคำสั่งมหาวิทยาลัยราชภัฏสงขลา ที่ ๒๘๙๙/๒๕๖๔ เรื่อง แต่งตั้งคณะกรรมการบริหารความเสี่ยงและการควบคุมภายใน มหาวิทยาลัยราชภัฏสงขลา ลงวันที่ ๙ พฤศจิกายน ๒๕๖๔ และขอแต่งตั้งคณะกรรมการบริหารความเสี่ยง มหาวิทยาลัยราชภัฏสงขลา ดังนี้

๑. คณะกรรมการบริหารความเสี่ยง มหาวิทยาลัยราชภัฏสงขลา

๑.๑	อธิการบดีมหาวิทยาลัยราชภัฏสงขลา	ประธานกรรมการ
๑.๒	รองอธิการบดีฝ่ายบริหารและวิทยาเขต	รองประธานกรรมการ
๑.๓	รองอธิการบดีฝ่ายวิชาการและประกันคุณภาพการศึกษา	กรรมการ
๑.๔	รองอธิการบดีฝ่ายพัฒนานักศึกษา	กรรมการ
๑.๕	รองอธิการบดีฝ่ายวิจัยและบริการวิชาการ	กรรมการ
๑.๖	รองอธิการบดีฝ่ายวางแผนและงบประมาณ	กรรมการ
๑.๗	คณบดีคณะวิทยาศาสตร์และเทคโนโลยี	กรรมการ
๑.๘	คณบดีคณะเทคโนโลยีการเกษตร	กรรมการ
๑.๙	คณบดีคณะวิทยาการจัดการ	กรรมการ
๑.๑๐	คณบดีคณะครุศาสตร์	กรรมการ
๑.๑๑	คณบดีคณะมนุษยศาสตร์และสังคมศาสตร์	กรรมการ
๑.๑๒	คณบดีคณะเทคโนโลยีอุตสาหกรรม	กรรมการ
๑.๑๓	คณบดีคณะศิลปกรรมศาสตร์	กรรมการ
๑.๑๔	คณบดีวิทยาลัยนวัตกรรมการจัดการ	กรรมการ
๑.๑๕	ผู้อำนวยการสำนักส่งเสริมวิชาการและงานทะเบียน	กรรมการ
๑.๑๖	ผู้อำนวยการสำนักวิทยบริการและเทคโนโลยีสารสนเทศ	กรรมการ
๑.๑๗	ผู้อำนวยการสำนักศิลปะและวัฒนธรรม	กรรมการ
๑.๑๘	ผู้อำนวยการสำนักงานอธิการบดี	กรรมการ

- | | |
|---|---------------------|
| ๑.๑๙ ผู้อำนวยการสถาบันวิจัยและพัฒนา | กรรมการ |
| ๑.๒๐ ผู้ช่วยอธิการบดี | กรรมการ |
| ๑.๒๑ ผู้อำนวยการกองกลาง | กรรมการ |
| ๑.๒๒ หัวหน้างานพัสดุ | กรรมการ |
| ๑.๒๓ หัวหน้างานคลัง | กรรมการ |
| ๑.๒๔ รองผู้อำนวยการสำนักส่งเสริมวิชาการและงานทะเบียน
ที่รับผิดชอบงานมาตรฐานและประกันคุณภาพ | กรรมการและเลขานุการ |
| ๑.๒๕ นางสาวพัชรารัตน์ ภูกระทาน | ผู้ช่วยเลขานุการ |
| ๑.๒๖ นางสาวอุบลทิพย์ ทองซ่ง | ผู้ช่วยเลขานุการ |
| ๑.๒๗ นางสาวยุพดี พันธุ์สะ
มีหน้าที่ | ผู้ช่วยเลขานุการ |
๑. จัดทำแผนบริหารความเสี่ยง
 ๑. ติดตามและประเมินผลการบริหารจัดการความเสี่ยง
 ๒. จัดทำรายงานผลการดำเนินงานตามแผนบริหารความเสี่ยง
 ๓. พิจารณาทบทวนแผนบริหารความเสี่ยงเพื่อนำไปจัดทำแผนบริหารความเสี่ยงในปีต่อไป
 ๔. ปฏิบัติงานอื่นที่เกี่ยวข้องกับการบริหารความเสี่ยงตามที่มหาวิทยาลัยมอบหมาย

๒. ที่ปรึกษา

หัวหน้าหน่วยตรวจสอบภายใน

มีหน้าที่ ให้คำปรึกษาในการบริหารความเสี่ยง เพื่อให้การบริหารความเสี่ยงมีประสิทธิภาพและประสิทธิผล

๓. คณะอนุกรรมการฝ่ายเลขานุการ

- | | |
|--|---------------------|
| ๓.๑ รองผู้อำนวยการสำนักส่งเสริมวิชาการและงานทะเบียน
ที่รับผิดชอบงานมาตรฐานและประกันคุณภาพ | ประธานกรรมการ |
| ๓.๒ นางสาวพัชรารัตน์ ภูกระทาน | กรรมการ |
| ๓.๓ นางสาวยุพดี พันธุ์สะ | กรรมการ |
| ๓.๔ นางสาวอุบลทิพย์ ทองซ่ง | กรรมการและเลขานุการ |
- มีหน้าที่ จัดประชุมและประสานงานกับคณะอนุกรรมการบริหารความเสี่ยง มหาวิทยาลัยราชภัฏสงขลา

ทั้งนี้ ให้ผู้ที่ได้รับการแต่งตั้งปฏิบัติหน้าที่ตามที่ได้รับมอบหมายอย่างเต็มความสามารถเพื่อให้เกิดผลดีและประโยชน์สูงสุดต่อมหาวิทยาลัยราชภัฏสงขลาต่อไป

สั่ง ณ วันที่ ๓ พฤศจิกายน พ.ศ. ๒๕๖๕



(รองศาสตราจารย์ ดร.ทัศนาศิริโชติ)
อธิการบดีมหาวิทยาลัยราชภัฏสงขลา

**แผนบริหารจัดการความเสี่ยง มหาวิทยาลัยราชภัฏสงขลา
ปีงบประมาณ พ.ศ. 2567**

งานมาตรฐานและประกันคุณภาพ
สำนักส่งเสริมวิชาการและงานทะเบียน
มหาวิทยาลัยราชภัฏสงขลา